

REFERENCE

Not for Issue



196

1967

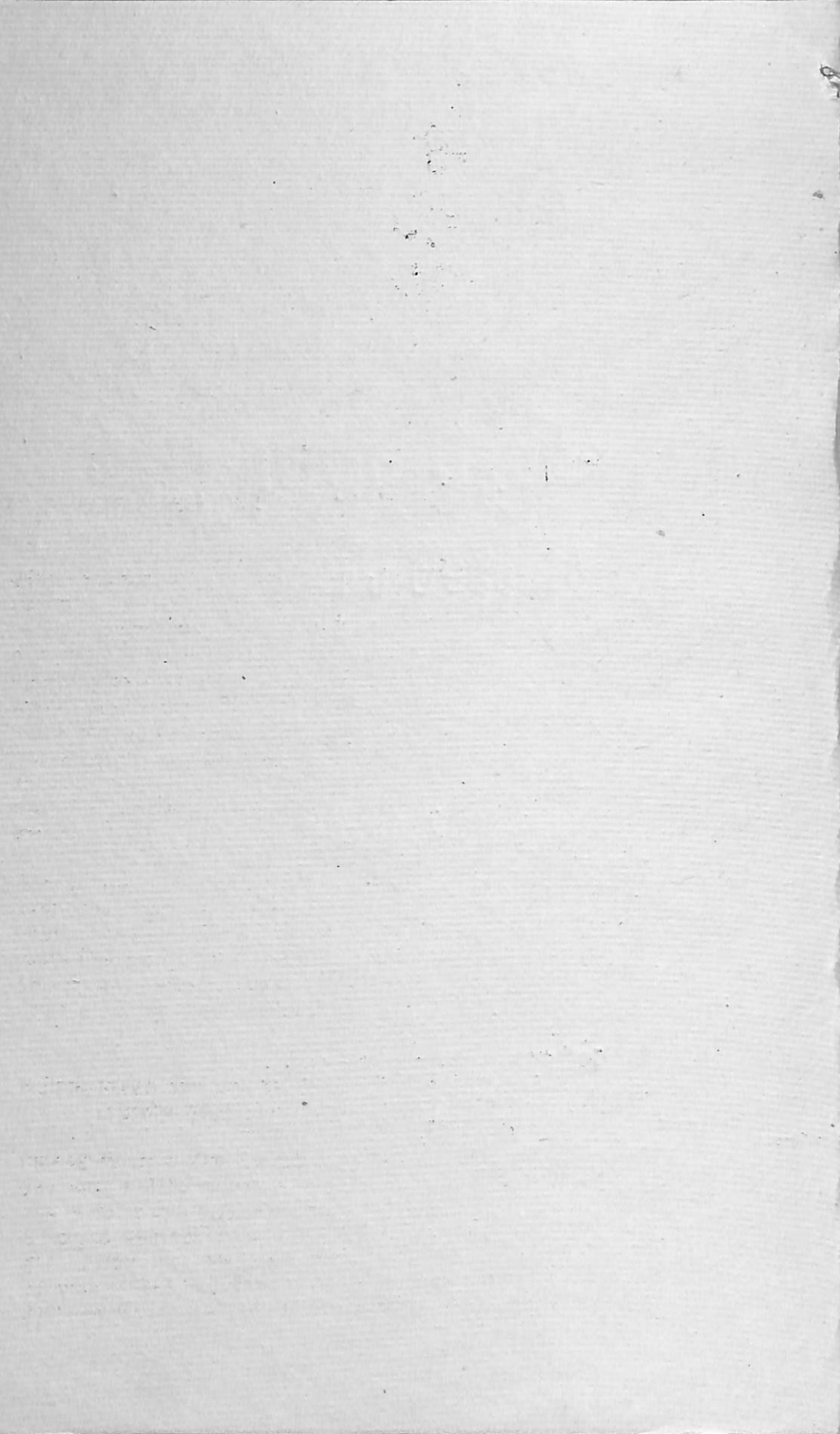
বাজেট বহুতা

১৯৮৬-৮৭

১২ মার্চ, ১৯৮৬

শ্রীপ্রফুল্ল কুমার মহন্ত

মুখ্যমন্ত্রী, অসম



REFERENCE

(Not for Issue)

Reading Room, Assam State Library

অধ্যক্ষ মহোদয়,

মই ১৯৮৬-৮৭ চনৰ বছৰটোৰ বাবে অসম চৰকাৰৰ বাজেট সদনৰ আগত দাঙি ধৰিব খুজিছো।

২। ১৯৮৫ চনৰ ২৪ ডিচেম্বৰ তাৰিখে ৰাজ্যখন চলোৱাৰ দায়িত্ব লোৱাৰে পৰা এতিয়ালৈ বৰ্তমান চৰকাৰৰ দুটা মাহ সম্পূৰ্ণ হৈছেহে। আমালৈ বিপুল সমৰ্থন আগবঢ়োৱাৰ বাবে অসমৰ সদৌ ৰাইজলৈ মই ওলগ মাচিছো। অসমৰ ৰাইজে আমাৰ হাতত এক গধুৰ দায়িত্ব তুলি দিছে আৰু তেখেতসকলে আমাৰ প্ৰতি দেখুৱা আস্থা আৰু বিশ্বাসৰ সন্মান ৰাখিবলৈ আমি যত্ন কৰি যাম। এখন মিকা, সবল, সুস্থিৰ আৰু সুদক্ষ চৰকাৰ গঢ়ি তোলাটোৱেই হ'ব আমাৰ প্ৰথম প্ৰয়াস। এই চৰকাৰ ৰাইজৰ চৰকাৰ আৰু জাতি-ধৰ্ম, ভাষা-বৰ্ণ নিৰ্বিশেষে সদৌ ৰাইজৰ হকে এই চৰকাৰে কাম কৰিব। অসম চুক্তিৰ ৰূপায়ণ কৰাৰ ক্ষেত্ৰত চৰকাৰে উচ্চ অগ্ৰাধিকাৰ দিব। অসমৰ সৰ্বাংগীন উন্নয়নৰ হকে আৰু সকলো শ্ৰেণীৰ ৰাইজৰ মাজত শান্তি আৰু সংহতিৰ বিকাশৰ বাবে আমি সবল প্ৰচেষ্টা চলাই যাম। চৰকাৰৰ প্ৰয়াস হ'ব এনে এক পৰিবেশ গঢ়ি তোলা, যি পৰিবেশত প্ৰত্যেক জাতি, সংস্কৃতি, ভাষা বা ধৰ্ম-গোষ্ঠীয়ে সৌহাৰ্দ আৰু পাৰস্পৰিক শ্ৰদ্ধাৰ মনোভাৱেৰে অৰ্থনৈতিক, সামাজিক আৰু সাংস্কৃতিক দিশত এই ৰাজ্যখনৰ বিকাশ সাধনৰ উমৈহতীয়া প্ৰচেষ্টাত সমূহীয়াভাবে ভাগ লোৱাৰ অপূৰ্ব অভিজ্ঞতা লাভ কৰিব। আমাৰ গৌৰৱময় সাংস্কৃতিক ঐতিহ্যৰ ৰক্ষা, সংৰক্ষণ আৰু বিকাশৰ পৰম্পৰাৰ প্ৰতি আমাৰ দায়বদ্ধতাক নিৰবচ্ছিন্ন বাস্তৱ ৰূপ দিয়াৰ বাবেও আমি সকলো প্ৰচেষ্টা চলাই যাম।

৩। বাজেট প্ৰস্তাবলৈ যোৱাৰ আগতে মই ৰাজ্যখনৰ বৰ্তমান সামগ্ৰিক অৰ্থনৈতিক অবস্থাৰ খুলমল আভাস এটা দাঙি ধৰিব খুজিছো।

ৰাজ্যিক আয়

৪। ১৯৭০-৭১ চনৰ স্থিৰ মূল্যৰ ভেটিত মুঠ ৰাজ্যিক ঘৰুৱা উৎপাদন ষষ্ঠ পৰিকল্পনাৰ কালছোৱাত প্ৰায় ৪.৮ শতাংশকৈ বাঢ়িছিল আৰু সেই বৃদ্ধিৰ গতি অব্যাহত থাকিব বুলি আশা কৰা হৈছে। দ্রুত হিচাপ মতে ১৯৮৪-৮৫ চনৰ চলিত মূল্যৰ ভেটিত ৰাজ্যৰ ঘৰুৱা উৎপাদন ১৯৮৩-৮৪ চনৰ (দ্রুত হিচাপত) ৩৮১৩.৮ কোটি টকাৰ পৰা ৬.৭ শতাংশ বাঢ়ি ১৯৮৪-৮৫ চনত (দ্রুত হিচাপত) ৪০৭০.৬ কোটি টকা হয়গৈ। ১৯৭০-৭১ চনৰ স্থিৰ মূল্যৰ ভেটিত ৰাজ্যিক ঘৰুৱা উৎপাদন ১৯৮৩-৮৪ চনৰ

তুলনাত ১৯৮৪-৮৫ চনত ৪'৩ শতাংশ বাঢ়িছিল। একেখিনি সময়তে চলিত মূল্যত জনমূৰি ৰাজ্যিক ঘৰুৱা উৎপাদন ১৯৮৩-৮৪ চনৰ (দ্রুত হিচাপত) ১৭৬২ টকাৰ পৰা ৩'৩ শতাংশকৈ বাঢ়ি ১৯৮৪-৮৫ চনত (দ্রুত হিচাপত) ১৮২০'৬ টকা হৈছিলগৈ। স্থিৰ মূল্যৰ ভেটিত ১৯৮৩-৮৪ চনৰ (দ্রুত হিচাপত) ৫৭৯ টকাৰ পৰা জনমূৰি ৰাজ্যিক ঘৰুৱা উৎপাদন ১ শতাংশকৈ বাঢ়ি ১৯৮৪-৮৫ চনত (দ্রুত হিচাপত) ৫৮৪'৪ টকা হয়গৈ।

কৃষি

৫। খাৰিফ আৰু ৰবি শস্যৰ উৎপাদনৰ ক্ষেত্ৰত বছৰটোত পোৱা সামগ্ৰিক সফলতা আগৰ বছৰতকৈ অধিক হবগৈ বুলি আশা কৰা হৈছে। বৰ্তমান বছৰৰ চাউলৰ উৎপাদনেও যোৱা বছৰৰ উৎপাদনৰ সীমা চেৰাই যোৱাৰ আশা আছে। একেধৰণে মাকৈ, অন্যান্য খাদ্যশস্য, মাহ, তেল বীজ, কুঁহিয়াৰ, মৰাপাট আৰু মেচটাৰ উৎপাদনো আগৰ বছৰতকৈ কিছু বাঢ়িব যেন লাগিছে। আগৰ বছৰৰ তুলনাত ঘেহৰ উৎপাদন সামান্য কমিব পাৰে। চাউলৰ উৎপাদন বঢ়াবৰ বাবে বিশেষ চাউল উৎপাদন খণ্ডৰ জৰিয়তে চাউল উৎপাদনৰ আচনি এখনত জোৰ দিয়া হৈছে। প্ৰমাণিত বীজ যোগানৰ অঁসোৱাহ অঁতৰাবলৈ চলিত বছৰত বীজ প্ৰমাণিত-কৰণ আচনি এখনো হাতত লোৱা হৈছে। দ্বিতীয় কৃষি মহাবিদ্যালয় এখনো বিশ্বনাথ চাৰিআলিত সোনকালে নিৰ্মাণ কৰা হব।

উদ্যোগ

৬। ঔদ্যোগিক খণ্ডৰ সামগ্ৰিক কাম কাজৰ বিচাৰ কৰিলে দেখা যায় যে আগৰ বছৰৰ প্ৰথম দহোটা মাহৰ তুলনাত ১৯৮৫ চনৰ একেছোৱা সময়ত চাহ আৰু প্লাইউডৰ উৎপাদন সন্তোষজনক ভাবে বাঢ়িছিল। আনহাতে আগৰ বছৰৰ প্ৰথম কেইমাহৰ তুলনাত ১৯৮৫ চনৰ প্ৰথম কেইমাহত চিমেন্ট, ফাৰ্টিলাইজাৰ, জুইশলা, পেট্ৰলজাত সামগ্ৰী, চুণশিল, কয়লা আৰু প্ৰাকৃতিক গেচ আদি অন্যান্য উদ্যোগজাত আৰু খনিজ সামগ্ৰীৰ উৎপাদন সামান্যভাবে হ্রাস পাইছিল। ১৯৮৬ চনৰ পহিলা জানুৱাৰীৰ পৰা শিলঘাটৰ মৰাপাট কল পুনৰ মুকলি কৰাটো আছিল ঔদ্যোগিক ক্ষেত্ৰত বছৰটোৰ এটা উৎসাহব্যঞ্জক দিশ। ১৯৫১ চনৰ উদ্যোগ বিকাশ আৰু অধিনিয়ম আইনৰ অধীনত অশোক কাগজ কলটো নিজৰ হাতলৈ নি তাৰ পৰিচালনাৰ ভাৰ ৰাজ্য চৰকাৰৰ হাতত ন্যস্ত কৰিবলৈ বুলি ৰাজ্য চৰকাৰে কেন্দ্ৰীয় চৰকাৰক অনুৰোধ কৰিছে। আমিনগাঁৱত এখন একীভূত চাহ নগৰী চকু গঢ়ি তুলিবলৈ ব্যৱস্থা হাতত লোৱা হৈছে। পঞ্জীভুক্ত কাৰ্যালয় সমূহ স্থানান্তৰ কৰিবলৈ আৰু অসমৰ ভিতৰতে নিজ নিজ ব্যৱসায়িক কাম কাজৰ পৰিসৰ বঢ়াবলৈ ইয়াৰ দ্বাৰা চাহ কোম্পানীসমূহ উৎসাহিত হব। বঙাইগাঁও শোধনাগাৰ আৰু পেট্ৰৰসায়ন চকুৰ নিল্‌নবাহী উৎপাদনৰ সুব্যৱহাৰৰ উদ্দেশ্যে ৰাজহুৱা খণ্ডৰ তিনিটা সুতা কটা কলত সোনকালে উৎপাদন আৰম্ভ হব বুলি আশা কৰা হৈছে। পলিয়েষ্টাৰ ফিল্ম প্ৰকল্প, পলিয়েষ্টাৰ ফিলামেণ্ট সুতা প্ৰকল্প, এটা বয়ন উদ্যোগ চকু আদিৰ লেখীয়া অন্যান্য সংশ্লিষ্ট উদ্যোগো স্থাপন কৰিবলৈ লোৱা হৈছে। কুৰিদ্‌ফা আচনিৰ অধীনত ১৯৮৫-৮৬ চনত ১১০০ টা ক্ষুদ্ৰ উদ্যোগ গোট পতাৰ লক্ষ্য বান্ধি লোৱা হৈছিল। এই লক্ষ্য চেৰাই যাব পৰা হব বুলি আশা কৰা হৈছে। ১৯৮৬-৮৭ চনৰ বাবে ৭৫০০ জনৰ ওপৰৰ্ধি নিয়োগৰ বাট মোকলাব পৰাকৈ ১২০০ টা ক্ষুদ্ৰ উদ্যোগ গোট স্থাপনৰ লক্ষ্য লোৱা হৈছে।

বিজুলী

৭। ১৯৮৫-৮৬ চনত ৰাজ্যখনত বিজুলী যোগানৰ সামগ্ৰিক পৰিস্থিতি বৰ সন্তোষজনক হোৱা নাই। কিয়নো আমাৰ নিজা উৎপাদিত আৰু চুবুৰীয়া যোগান ব্যৱস্থাৰ পৰা পোৱা বিজুলী ৰাজ্যখনৰ প্ৰয়োজনৰ জোখাৰে নাছিল আৰু তাৰ ফলত বছৰৰ শেষৰ ফালে অসম ৰাজ্যিক বিদ্যুৎ পৰিষদে কিছু পৰিমাণে ল'ড শ্বেডিঙৰ আশ্ৰয় লব লগা হৈছিলগৈ। ১৯৭৯-৮০ চনৰ শেহলৈ মাত্ৰ ১৪১.৫ মেগাৱাটৰ হিচাপত থকা উৎপাদন ক্ষমতা চলিত বিত্তীয় বছৰৰ শেহলৈ ৪৬৯.৪ মেগাৱাট হ'বগৈ বুলি আশা কৰা হৈছে। তথাপিও ৰাজ্যখনত জনমুৰি বিজুলী ব্যৱহাৰৰ হাৰ মাত্ৰ ৪৫ কিলোৱাটআৱাৰ্টছে আৰু ১৪৫ কিলোৱাট আৱাৰ্টৰ ৰাষ্ট্ৰীয় গড় হিচাপৰ তুলনাত ই নিচেই কম। সকলো নিৰ্মাণমান প্ৰকল্প সময়মতে সম্পূৰ্ণ কৰা আৰু পুৰণি প্ৰকল্প সমূহৰ নবীকৰণ আৰু আধুনিকীকৰণত উচ্চ অগ্ৰাধিকাৰ দিয়াই হ'ব আমাৰ ঘাই প্ৰচেষ্টা। উৎপাদন ক্ষমতাৰ যথোচিত ব্যৱহাৰ সুনিশ্চিত কৰিবলৈ বিদ্যুৎ প্ৰকল্প সমূহৰ কাৰিকৰী দক্ষতা বঢ়াবৰ বাবেও যথামত ভাবে চকু ৰখা হ'ব। গ্ৰাম্য বৈদ্যুতিকৰণৰ দিশত ১৯৮৫ চনৰ ডিচেম্বৰ মাহৰ শেহলৈ ৰাজ্যৰ ২১,৯৯৫ খন গাঁৱৰ ভিতৰত ১২,৫৪৭ খন, অৰ্থাৎ জনবসতি থকা মুঠ গাঁৱৰ প্ৰায় ৫৭ শতাংশ, বৈদ্যুতিকৰণ কৰা হৈছে।

শিক্ষা

৮। প্ৰাথমিক পৰ্যায়ৰ স্কুলসমূহত ৬ বছৰৰ পৰা ১৩ বছৰ বয়সৰ ছাত্ৰ-ছাত্ৰী সকলক বিনামূলীয়া পাঠ্যপুথি আৰু স্কুলীয়া ইউনিফৰ্ম যতনাই দিবলৈ চৰকাৰে প্ৰস্তাব কৰিছে। এই কামত ১৯৮৬-৮৭ চনৰ বছৰটোত মুঠ ১৯.৪২ কোটি টকাৰ প্ৰয়োজন হ'ব আৰু ১৯৮৬-৮৭ চনৰ পৰিকল্পনা আবল্টণৰ পৰা সেই প্ৰয়োজন পূৰোৱা হ'ব। খেলা খেলাৰ বিকাশ আৰু সংগীত, নাট, নৃত্য আৰু চাৰুকলাৰ ক্ষেত্ৰত উৎকৰ্ষ বঢ়াবৰ বাবেও চৰকাৰ আগ্ৰহী। ৰাজ্যখনৰ ১০০ খন উচ্চ বিদ্যালয়ত টেবুল টেনিচ খেলাৰ সুবিধা দিবলৈ প্ৰস্তাব কৰা হৈছে আৰু তাৰে ভালেখিনি হ'ব ছোৱালী স্কুল। গাওঁ অঞ্চলত খেলা-খেলাৰ বিকাশৰ বেলিকা বিশেষ মনোযোগ দিয়া হ'ব। পুৰণি স্মৃতিচিহ্ন আৰু পুৰাতাত্ত্বিক ঠাইসমূহৰ সংৰক্ষণৰ বাবেও আমি অতিকৈ আগ্ৰহী আৰু পুৰাতাত্ত্বিক উদ্যান আৰু হাদুমৰ স্থাপনৰ কথাও আমি চিন্তা কৰিছো।

বন

৯। ব্যাপক হাৰত বে-আইনী ভাবে গছ-গছনি কটাৰ ফলত আমাৰ বনাঞ্চলৰ কেবল সম্পদেই উদং হোৱা নাই, তাৰ সৌন্দৰ্য্যও শ্লান হৈছে। এই দিশত সংশোধনমূলক ব্যৱস্থা লবলৈ আমি বদ্ধপৰিকৰ। বনভূমিৰ নিষিচাৰ বিনাশ আৰু বন্যপ্ৰাণীৰ সংখ্যাৰ সংকোচনে সমগ্ৰ পৃথিবীতে চৰম উদ্বেগৰ সৃষ্টি কৰিছে। আমাৰ বন্যপ্ৰাণী আৰু বন্যপ্ৰাণীৰ বসতিস্থলৰ সংৰক্ষণৰ জৰুৰী প্ৰয়োজন সম্পৰ্কে আমিও অতিকৈ উদ্বিগ্ন। বহুবিধ জীৱ-জন্তু আৰু পশু-পক্ষীক লৈ গৰ্ববোধ কৰিব পৰা আমাৰ ৰাজ্যখন এশিঙীয়া গড়, নল গাহৰি, হিম্পিদ হেয়াৰ, সোণোৱালী বান্দৰ, দেও হাঁহ আদি কেতবোৰ অনুপম বিপন্ন জাতৰো বাসভূমি। সেইবিলাকৰ সংৰক্ষণ আৰু বিস্তাৰৰ বাবে ব্যৱস্থাৰ কথা বিবেচনা কৰা হৈছে। দেও হাঁহৰ সংৰক্ষণৰ বাবে উজনি অসমত অভয়াৰণ্য এখন গঢ়ি তোলাৰ প্ৰস্তাব বিবেচনাধীন হৈ আছে। উত্তৰ কাছাৰ পাহাৰৰ বৰাইল অঞ্চলতো এখন অভয়াৰণ্য গঢ়ি তোলাৰ কথা চৰকাৰে বিবেচনা কৰি আছে।

আনুষ্ঠানিক বিবৃতি

১০। বাজ্যখনত বাণিজ্যিক বেংকৰ শাখাৰ সংখ্যা ১৯৮৪ চনৰ জুন মাহৰ ৭২৩টাৰ পৰা ১৯৮৫ চনৰ ডিচেম্বৰ মাহৰ শেহত ৯৬৪ টা হৈছে। কিন্তু বেংকৰ শাখা এনেদৰে বাঢ়িলেও সমগ্ৰ দেশৰ তুলনাত বাজ্যখন বেংকৰ সেৱাৰ পৰা তুলনামূলক ভাবে বঞ্চিত হৈয়েই আছে। উদাহৰণ স্বৰূপে, ১৯৮৫ চনৰ ডিচেম্বৰ মাহত অসমৰ ২১ হেজাৰ জনসংখ্যাৰ বাবে একোটাকৈ বেংকৰ কাৰ্যালয় আছিল, অথচ ১৯৮৪ চনৰ ডিচেম্বৰ মাহতে সমগ্ৰ দেশৰ হিচাপত একোটাকৈ বেংকৰ কাৰ্যালয় আছিল ১৪ হেজাৰ জনসংখ্যাৰ বাবে। বেংকৰ শাখা বঢ়াৰ লগে লগে ১৯৮০ চনৰ ডিচেম্বৰ মাহৰ ৩৫০.৩ কোটি টকাৰ পৰা ১৯৮৪ চনৰ ডিচেম্বৰ মাহত ৮১৭.১ কোটি টকালৈ বেংকৰ জমা ধনৰ পৰিমাণো উল্লেখনীয়ভাৱে বাঢ়ে। একেছোৱা সময়তে ঋণ বিতৰণৰ পৰিমাণ বাঢ়ে ১৮৬.৭ কোটি টকাৰ পৰা ৪১১.৯ কোটি টকালৈ। সেই হিচাপত ১৯৮৪ চনৰ ডিচেম্বৰ মাহত গোটেই দেশৰ ৬৮.৭ শতাংশৰ বিপৰীতে বাজ্যখনৰ বাণিজ্যিক বেংকৰ ঋণ আৰু জমাৰ অনুপাত আছিল ৫০.৪ শতাংশ। আঞ্চলিক গাঁৱলীয়া বেংকৰ গাথনিও বাজ্যখনত কমে সম্প্ৰসাৰিত হৈ আহিছে। ১৯৮১ চনৰ জুন মাহৰ ৬৯টা আৰু ১৯৮৪ চনৰ ডিচেম্বৰ মাহৰ ২১৫ টাৰ বিপৰীতে ১৯৮৫ চনৰ চেপ্টেম্বৰ মাহলৈ আঞ্চলিক গাঁৱলীয়া বেংকৰ শাখাৰ সংখ্যা ৩১১ টা হয়গৈ আৰু তাৰ বেছিভাগেই গাওঁ অঞ্চলত স্থাপিত হয়। আঞ্চলিক গাঁৱলীয়া বেংকৰ ঋণ দান আৰু জমাৰ অনুপাতো উল্লেখযোগ্য ভাবে বৃদ্ধি পায়। জমাৰ পৰিমাণ ১৯৮৩ চনৰ ডিচেম্বৰ মাহৰ ১৭.২ কোটি টকাৰ পৰা ১৯৮৪ চনৰ ডিচেম্বৰ মাহত ২৩.৪ কোটি টকালৈ বৃদ্ধি পায় আৰু একেখিনি সময়তে ঋণদানৰ পৰিমাণ বাঢ়ে ৮.৭ কোটি টকাৰ পৰা ১৪.১ কোটি টকালৈ।

মূল্য পৰিস্থিতি

১১। মূল্যবৃদ্ধিৰ প্ৰবণতা এটা সৰ্বভাৰতীয় সমস্যা আৰু অসমো তাৰ ব্যতিক্ৰম নহয়। ৰাষ্ট্ৰীয় অৰ্থনীতিত মূল্যত্বফীতিয়ে দেখা দিলে বাজ্যখনৰ মূল্যমানতো ই আপোনা-আপুনি প্ৰতিফলিত হয়। ১৯৮৫ চনৰ প্ৰথম ন মাহত পাইকাৰী মূল্যৰ গড়সূচী ১৯৮৪ চনৰ একেখিনি সময়ৰ তুলনাত ১৪.৯ শতাংশ বৃদ্ধি পাইছিল। ১৯৮৫ চনত পাইকাৰী মূল্য সূচীৰ উল্লেখযোগ্য অধিক প্ৰকট হৈছিল খাদ্য সামগ্ৰীৰ বাহিৰে আনবোৰ সামগ্ৰী আৰু অনাকৃষি দ্ৰব্যৰ ক্ষেত্ৰত। পাইকাৰী মূল্যৰ বৃদ্ধিৰ লগে লগে খুচুৰা গ্ৰাহক মূল্যতো অনুৰূপ প্ৰবণতা এটা দেখা গৈছিল। অসমত শ্ৰমিক শ্ৰেণীৰ বাবে গ্ৰাহক মূল্য সূচী (ভিত্তি ১৯৪৯=১০০) আগৰ বছৰৰ একেখিনি সময়ৰ ৬৬.৮ ৰ পৰা ১৯৮৫ চনৰ চেপ্টেম্বৰ মাহলৈ (প্ৰথম ৯ মাহৰ গড় হিচাপ ললে) ৭১৭ লৈ বৃদ্ধি পাইছিল আৰু এই বৃদ্ধিৰ হাৰ আছিল ৭.৩ শতাংশ।

নিয়োগ

১২। বাজ্যখনৰ নিয়োগ পৰিস্থিতি আশংকাজনক যেন ধাৰণা হৈছে। বাজ্যখনৰ সংগঠিত খণ্ডত মুঠ নিয়োগ সৃষ্টিৰ পৰিমাণ ১৯৮৪ চনৰ জুন মাহৰ ১০.৪৩ লাখৰ পৰা ১৯৮৫ চনৰ জুন মাহত ৯.৬৮ লাখলৈ মুঠ ৭.২ শতাংশ হাৰত হ্রাস পায়। আনহাতে একেছোৱা সময়তে চাকৰি প্ৰাৰ্থীৰ সংখ্যা ৪.৮৪ লাখৰ পৰা ১০.৫ শতাংশ বাঢ়ি ৫.৩৫ লাখ হয়গৈ। চাকৰি প্ৰাৰ্থী সকলৰ ভিতৰত শিক্ষিতৰ সংখ্যা আছিল ২.৭৩ লাখ, মহিলা প্ৰায় ৭৩ হেজাৰ আৰু অনুসূচীত জাতি আৰু জনজাতি যথাক্ৰমে প্ৰায় ২৯ হেজাৰ আৰু ৩৮ হেজাৰ। উল্লিখিত সময়ছোৱাত নিয়োগ বিনিময় কেন্দ্ৰৰ জৰিয়তে জাননী দিয়া খালি পদৰ সংখ্যা আছিল ৬,৪১১ টা আৰু তাৰ

বাবে ৪৬,০৭৭ গৰাকী প্ৰাৰ্থীৰ নাম পঠিওৱা হয়। নিয়োগ বিনিময় কেন্দ্ৰত পঞ্জীভুক্ত নিবনুৱা স্নাতকক ৫০ টকাৰ মাহিলী ভাট্টাৰ সাহায্য দিবলৈ যুগ্ম-তোৱা ১৯৮৩ চনৰ অসম নিবনুৱা সাহায্য আচনিখন অহা বছৰো চলি থাকিব। জটিল নিবনুৱা সমস্যাৰ ওৰ পেলোৱাৰ উদ্দেশ্যেৰে আত্মনিয়োজনৰ প্ৰসাৰ, স্থানীয় যুবক-যুবতীৰ নিয়োগৰ সম্ভাৱনাও বঢ়াব পৰাকৈ বৃহৎ আৰু মজলীয়া ধৰণৰ উদ্যোগক আকৰ্ষিত কৰিবলৈ এটা অনকুল ঔদ্যোগিক বাতাবৰণ গঢ়ি তোলা আৰু নিয়োগ সম্ভাৱনা থকা ক্ষুদ্ৰ উদ্যোগৰ বিকাশৰ ওপৰত অধিকতৰ গুৰুত্ব দিয়া হ'ব।

দৰিদ্ৰতা লাঘব কৰাৰ
আৰ্চন

১৩। গঞা দুখীয়া বাইজৰ অৱস্থা উন্নত কৰিবলৈ সংহত গ্ৰাম্য বিকাশ আচনি, ৰাষ্ট্ৰীয় গ্ৰাম্য নিয়োগ আচনি, গঞা মাটিহীনৰ নিয়োগ নিশ্চিতকৰণ আচনি, জৈৱ গেচ বিকাশৰ ৰাষ্ট্ৰীয় প্ৰকল্প আৰু কৃষি উৎপাদন বঢ়াবৰ বাবে ক্ষুদ্ৰ আৰু উপাত্ত খেতিয়কক সাহায্য দিয়াৰ প্ৰকল্প—গ্ৰাম্য দৰিদ্ৰতা লাঘব কৰাৰ এই কেইখন সৰ্বভাৰতীয় আচনি ৰূপায়ণৰ বাবে সৰল প্ৰচেষ্টা চলোৱা হ'ব।

পৰিকল্পনা পদবি

১৪। যোৱা বছৰৰ বাজেট উত্থাপন কৰোতে সদনক জনোৱা হৈছিল যে তেতিয়ালৈকে আমাৰ ১৯৮৫-৮৬ চনৰ বাৰ্ষিক পৰিকল্পনা চূড়ান্ত হোৱা নাছিল আৰু পৰিকল্পনা চূড়ান্তকৰণ সাপেক্ষে ১৯৮৫-৮৬ চনৰ বাবে ১৯৮৪-৮৫ চনৰ পূঁজিৰ পৰিমাণকে দোহৰা হৈছিল। পিছত, ১৯৮৫ চনৰ ২৩ এপ্ৰিল তাৰিখে পৰিকল্পনা আয়োগে আমাৰ সপ্তম পৰিকল্পনা (১৯৮৫-৯০) আৰু ১৯৮৫-৮৬ চনৰ বাৰ্ষিক পৰিকল্পনা চূড়ান্ত কৰি দিয়ে। সেই অনুসাৰে প্ৰয়োজনবোধে আকৰ্ষিত নিধিৰ পৰা আগদান, পৰিপূৰক দাবী আৰু পুনৰবিনিয়োজনৰ জৰিয়তে ওপৰঞ্চি পূঁজিৰ ব্যৱস্থা কৰা হয়। পৰিকল্পনা আয়োগে অনুমোদন কৰা মতে অসমৰ সপ্তম পৰিকল্পনাৰ মুঠ পূঁজিৰ পৰিমাণ ২১০০ কোটি টকা। তাৰ ভিতৰত কেন্দ্ৰীয় সাহায্য ২০৬৫.০৮ কোটি টকা আৰু ৰাজ্যৰ নিজা অংশৰ পৰিমাণ ৩৪.৯২ কোটি টকা। ১৯৮৫-৮৬ চনৰ বাৰ্ষিক পৰিকল্পনাৰ বাবে অনুমোদিত ব্যয় পৰিমাণ আছিল ৪১০ কোটি টকা। ইয়াৰে ৩৮১.৩০ কোটি টকা সাধাৰণ এলেকাৰ বাবে আৰু ২৮.৭০ কোটি টকা পাৰ্বত্য অঞ্চলৰ বাবে। ৪১০ কোটি টকাৰ পূঁজিৰ বাবে কেন্দ্ৰীয় সাহায্য পোনতে ৪০২.৬২ কোটি টকাত ধাৰ্য কৰা হৈছিল যদিও পিছত এই পৰিমাণ ৪০৬.২৯ কোটি টকালৈ বঢ়োৱা হয়। তদুপৰি পাৰ্বত্য অঞ্চলৰ ক্ষিপ্ৰতৰ বিকাশৰ বাবে বৰ্তমান বছৰত পাৰ্বত্য পৰিকল্পনাৰ পূঁজিৰ পৰিপূৰক হিচাপে ২২.০৮ কোটি টকাৰ সংযোজিত কেন্দ্ৰীয় সাহায্য লাভ কৰা হৈছে। ইয়াৰ উপৰিও জনজাতীয় উপ-পৰিকল্পনাৰ বাবে ৬.২৫ কোটি টকা আৰু অনুসূচীত জাতিৰ কাৰণে সংযোগী পৰিকল্পনাৰ বাবে ১.৯৭ কোটি টকাৰ অতিৰিক্ত কেন্দ্ৰীয় সাহায্য আছুতীয়াকৈ ধৰা হয়। আমাৰ ১৯৮৬-৮৭ চনৰ বাৰ্ষিক পৰিকল্পনাখন ১৯৮৬ চনৰ ৫ ফেব্ৰুৱাৰী তাৰিখে পৰিকল্পনা আয়োগে চূড়ান্ত কৰে। ১৯৮৬-৮৭ চনৰ বাবে পৰিকল্পনা আয়োগে অনুমোদন কৰা পূঁজিৰ পৰিমাণ ৫০০ কোটি টকা। ইয়াৰে ৪৬৫ কোটি টকা সাধাৰণ অঞ্চলৰ বাবে আৰু বাকী ৩৫ কোটি টকা পাৰ্বত্য অঞ্চলৰ বাবে। এই পৰিমাণ চলিত বছৰৰ ৪১০ কোটি টকাতকৈ ২২ শতাংশ অধিক। পাৰ্বত্য অঞ্চলৰ ক্ষিপ্ৰতৰ উন্নয়নৰ বাবে পাৰ্বত্য পৰিকল্পনাৰ

পৰিপূৰক হিচাপে আছে ২৩.৬৪ কোটি টকাৰ সংযোজিত কেন্দ্ৰীয় সাহায্য। অহা বছৰৰ জনজাতীয় উপ পৰিকল্পনা আৰু অনুসূচীত জাতিৰ সংযোগী পৰিকল্পনাৰ বাবে সংযোজিত কেন্দ্ৰীয় সাহায্যৰ পৰিমাণ এতিয়াও ধাৰ্য কৰা হোৱা নাই আৰু তেনে পৰিমাণ নিৰ্দ্ধাৰণ সাপেক্ষে চলিত বছৰৰ পৰিমাণকে অহা বছৰৰ বাবেও ধৰা হৈছে। অনুমোদিত ৫০০ কোটি টকাৰ পুঁজিৰ ক্ষেত্ৰত কেন্দ্ৰীয় সাহায্য ধৰা হৈছে ৪৬৯ কোটি টকা। অষ্টম বিত্ত আয়োগে পৰামৰ্শ দিয়া মতে কেতবোৰ নিৰ্বাচিত খণ্ডৰ প্ৰশাসনৰ মান উন্নীত কৰাৰ বাবে ১৭.৭৪ কোটি টকা চলিত বছৰৰ অনুমোদিত পৰিকল্পনা আৰম্ভণৰ ভিতৰতে ধৰা হৈছে। ৪৬৯ কোটি টকাৰ কেন্দ্ৰীয় সাহায্যৰ ওপৰঞ্চি ভাবে এই কামৰ বাবে কেন্দ্ৰৰ পৰা ১৩.৩৫ কোটি টকাৰ পৰিকল্পনা বহিৰ্ভূত অনুদান পোৱা হ'ব।

পৰিকল্পনা প্ৰণয়নৰ
বিকেন্দ্ৰী কৰণ

১৫। আৰ্থ-সামাজিক বৈষম্য আঁতৰোৱাৰ বাবে আৰু উন্নয়ন আচনিৰ পৰিকল্পনা, ৰূপায়ণ আৰু মনিটৰিঙৰ দিশত ৰাইজক সক্ৰিয়ভাবে জড়িত কৰাৰ উদ্দেশ্যে ১৯৮৬ চনৰ ১ এপ্ৰিলৰ পৰা অসমত বিকেন্দ্ৰীকৃত পৰিকল্পনা প্ৰণয়ন আৰম্ভ কৰিবলৈ ৰাজ্য চৰকাৰে থিৰাং কৰিছে। বিকেন্দ্ৰীকৃত পৰিকল্পনা প্ৰণয়নত বেলেগ বেলেগ মহকুমাৰ প্ৰয়োজন, সম্ভাৱনা আৰু বিকাশৰ স্তৰসমূহ বিবেচনালৈ আহিব। বিকেন্দ্ৰীকৃত পৰিকল্পনা ৰচনাত মহকুমা সমূহক গোট হিচাপে ললেও কেতবোৰ আচনি আৰু কাৰ্যসূচী ৰাজ্যিক পৰ্যায়ত যুগুতোৱা হ'ব। সেই অনুসাৰে সকলোবোৰ আচনি ৰাজ্যিক পৰ্যায়ৰ আৰু মহকুমা পৰ্যায়ৰ দুটা ভাগত ভগোৱা হ'ব। সাধাৰণভাবে ৰাজ্য-খনক সামগ্ৰিক ধৰণে উপকৃত কৰিব পৰা বিধৰ আচনি বা ৰাজ্যিক পৰ্যায়ৰ নিয়মীয়া তদাৰক আৰু দিহা-পৰামৰ্শ লাগিব পৰা বিধৰ উচ্চ পৰ্যায়ৰ কাৰিকৰী ধৰণৰ আচনি সমূহক ৰাজ্যিক পৰ্যায়ৰ আচনিৰূপে গণ্য কৰা হ'ব। ইয়াৰ উপৰিও বিজুলী উৎপাদন, বৃহৎ আৰু মজলীয়া জলসিঞ্চন, বৃহৎ আৰু মজলীয়া উদ্যোগ, বিশ্ববিদ্যালয় পৰ্যায়ৰ শিক্ষা, বৃত্তিমূলক আৰু কাৰিকৰী প্ৰতিষ্ঠান, গবেষণা আৰু প্ৰশিক্ষণ কাৰ্যসূচী, ৰাজ্যিক পথ, আভ্যন্তৰীণ জল পৰিবহন আদিৰ লগত জড়িত প্ৰকল্প আৰু কাৰ্যসূচী সমূহো ৰাজ্যিক পৰ্যায়ৰ আচনিৰূপে পৰিগণিত হ'ব। মহকুমা পৰ্যায়ৰ আচনিৰ ভিতৰত থাকিব কৃষি উৎপাদন, ক্ষুদ্ৰ জলসিঞ্চন, মীনপালন, সমূহীয়া উন্নয়ন, সংহত গ্ৰাম্য বিকাশ, ৰাষ্ট্ৰীয় গ্ৰাম্য নিয়োগ, গ্ৰাম্য ভূমিহীনৰ নিয়োগ নিশ্চিতকৰণ, প্ৰাথমিক শিক্ষা আদিৰ দৰে আচনি সমূহ। মহকুমা পৰ্যায়ৰ পৰিকল্পনা যুগুতোৱাৰ দায়িত্ব ন্যস্ত হ'ব শৈয়ামৰ প্ৰতিটো মহকুমাৰ বাবে গঠন কৰিবলৈ লোৱা মহকুমা পৰ্যায়ৰ পৰিকল্পনা আৰু উন্নয়ন পৰিষদৰ ওপৰত। মহকুমা পৰ্যায়ৰ পৰিকল্পনাসমূহ ৰাজ্যিক পৰ্যায়ৰ আচনিৰ লগত মিলাই লোৱা হ'ব আৰু দুয়ো পৰ্যায়ৰ পৰিকল্পনা-সমূহ মিলি ৰাজ্যৰ খচৰা বাৰ্ষিক পৰিকল্পনা হ'বগৈ।

প্ৰাকৃতিক দূৰ্বোগৰ
সাহায্য

১৬। চলিত বছৰত ৰাজ্যখন দুবাৰ বানপানীৰ কবলত পৰে আৰু বৰাক আৰু ব্ৰহ্মপুত্ৰ উভয় উপত্যকাতে সামগ্ৰিক ভাবে আহ খেতিৰ আৰু আংশিক ভাবে শালিধানৰ কঠিয়াৰ ব্যাপক ক্ষতি সাধন হয়। ক্ষতিগ্ৰস্ত ৰাইজক যথোচিত সাহায্য দিবলৈ আৰু সা-সম্পত্তিৰ ক্ষতি পূৰণ কৰিবলৈ কেন্দ্ৰীয় চৰকাৰে মুঠ ২২১৫.৮০ লাখ টকাৰ ব্যয় অনুমোদন কৰিছে। ইয়াৰ উপৰিও শিলচৰ মহকুমাত ভূমিকম্পৰ ফলত হোৱা ক্ষতিৰ উপশমৰ

বাৰে ১৪৩.০৬ লাখ টকা আৰু শিলচৰ নগৰত অগ্নিকাণ্ডৰ ফলত হোৱা ক্ষতিৰ ক্ষেত্ৰত সকাহ দিবলৈ ২৬.০৮ লাখ টকাও অনুমোদন কৰিছে। সেই হিচাপত প্ৰাকৃতিক দুৰ্যোগৰ ক্ষেত্ৰত কেন্দ্ৰীয় চৰকাৰে অনুমোদন কৰা ব্যয়ৰ সীমা ২৩৮৪.৯৪ লাখ হয়গৈ। এই অনুমোদনৰ ভিতৰত ৭২৫ লাখ টকা অষ্টম বিত্ত আয়োগে অনুমোদন জনোৱা আৰু ৰাজ্যিক বাজেটত ধৰা মাজিন মানিৰ হিচাপত প্ৰাথমিক ভাবে মিলাই লোৱা হব। মাজিন মানিৰ ওপৰৰ্ধি ভাবে হোৱা খৰচৰ ৭৫ শতাংশ কেন্দ্ৰীয় চৰকাৰে বহন কৰিব আৰু বাকী ২৫ শতাংশ বহন কৰিব ৰাজ্য চৰকাৰে। বান সাহায্যৰ বাবে কেন্দ্ৰীয় চৰকাৰে দিয়া ২২১৫.৮০ লাখ টকাৰ আৱৰ্তন সাহায্য আৰু মেৰামতিৰ বাবে যথেষ্ট নোহোৱাত অনুমোদিত সীমাৰ ওপৰৰ্ধি ভাবে ৰাজ্য চৰকাৰে ৩২২.৬৮ লাখ টকাৰ ব্যৱস্থা ৰাখিছে।

ৰাজহুৱা ঋণ

১৭। ১৯৮৫ চনৰ মাৰ্চ মাহৰ শেহত ১৭৫০.২৭ কোটি টকাৰ আন-মানিক হিচাপৰ বিপৰীতে ৰাজহুৱা ঋণৰ পৰিমাণ হয়গৈ ১৭৪১.৪৬ কোটি টকা। ১৯৮৬ চনৰ মাৰ্চ মাহৰ শেহলৈ সামগ্ৰিক ঋণৰ ভাৱে ২২৯১.৮৭ কোটি টকাৰ সীমা ছোৱাৰ সম্ভাৱনা আছে। পৰিকল্পনা ব্যয়ৰ বাবে কেন্দ্ৰীয় চৰকাৰৰ পৰা অহা বৰ্দ্ধিত ঋণ সাহায্যই ঋণৰ ভাব এনে ক্ষিপ্ৰতাৰে বাঢ়ি যোৱাৰ ঘাই কাৰণ। বৰ্ত্তমানে ৰাজ্যখনৰ সাধাৰণ অঞ্চলৰ পৰিকল্পনাৰ বাবে পাই থকা কেন্দ্ৰীয় সাহায্যত অনুদানটকৈ ঋণৰহে প্ৰাধান্য অধিক আৰু ঋণ আৰু অনুদানৰ আনুপাতিক হাব হ'লগৈ ৭০ঃ৩০। ইয়াৰ ফলতে ৰাজ্যখনৰ ঋণৰ দায় বৰকৈ বাঢ়ি গৈছে। ফলস্বৰূপে ঋণ আৰু তাৰ সূত পৰিশোধৰ বাবে প্ৰতি বছৰে এক বৃদ্ধন পৰিমাণৰ ধন আছু-তীয়াকৈ ৰাখিব লগীয়া হয়। এই বিৰাজিকৰ অৱস্থাৰ উপশম ঘটাবলৈকে সাধাৰণ অঞ্চলৰ পৰিকল্পনাৰ বাবে বৰ্ত্তমানৰ ৭০ শতাংশ ঋণ আৰু ৩০ শতাংশ অনুদানৰ পৰিৱৰ্তে উত্তৰ পূব অঞ্চলৰ অন্যান্য ৰাজ্যৰ লগত সামঞ্জস্য ৰাখি ১০ শতাংশ ঋণ আৰু ৯০ শতাংশ অনুদানৰ হিচাপত কেন্দ্ৰীয় সাহায্য দিয়াৰ নিয়ম কৰিবলৈ ৰাজ্য চৰকাৰে কেন্দ্ৰীয় চৰকাৰক অনুৰোধ কৰিছিল। কেন্দ্ৰীয় সাহায্যৰ অনুপাত সলাবৰ বাবে আমাৰ সেই প্ৰস্তাব এতিয়ালৈকে কেন্দ্ৰীয় চৰকাৰে মানি লোৱা নাই।

১৯৮৪-৮৫ চনৰ হিচাপ

১৮। মই এতিয়া হিচাপ আৰু বাজেটৰ বিষয়ে কব খুজিছো। সংশোধিত আনুমানিক হিচাপত ১৯৮৪-৮৫ চনৰ বছৰটো ১৪০.২৫ কোটি টকাৰ ঘাট্টিৰে ওৰ পৰিব বুলি ধৰা হৈছিল। প্ৰকৃততে ১২৪.৪৭ কোটি টকাৰ ঘাট্টিৰে বছৰটোৰ সামৰণী পৰে আৰু তাৰ ফলত ১৫.৭৮ কোটি টকাৰ সামান্য উন্নতি পৰিলক্ষিত হয়। ১৯৮৪-৮৫ চনৰ সংশোধিত আনুমানিক হিচাপত ৰাজহ প্ৰাপ্তি ৭০০.০৬ কোটি টকা হব বুলি ধৰা হৈছিল যদিও প্ৰকৃত ৰাজহ প্ৰাপ্তি হয়গৈ ৬৯৯.০৪ কোটি টকা। ১৯৮৪-৮৫ চনৰ সংশোধিত আনুমানিক হিচাপ মতে একত্ৰিত নিধিত মূলধনী প্ৰাপ্তি ৯৬৫.৭০ কোটি টকা হবগৈ বুলি হিচাপ কৰা হৈছিল, তাৰ বিপৰীতে মূলধনী প্ৰাপ্তিৰ প্ৰকৃত পৰিমাণ হয়গৈ ৯৯৮.৫২ কোটি টকা। খৰচৰ শিতানত সংশোধিত আনুমানিক হিচাপত ৰাজহৰ হিচাপত ৮৩৬.৫৯ কোটি টকা আৰু মূলধনী হিচাপত ৯৪৭.৪৫ কোটি টকাৰ ব্যয় ধৰা হৈছিল। তাৰ বিপৰীতে ১৯৮৪-৮৫ চনৰ

বছৰটোত প্ৰকৃত ব্যয়ৰ পৰিমাণ হয়গৈ বাজহ শিতানত ৮৩৪.৮৫ কোটি টকা আৰু মূলধনী শিতানত ৯৪১.৯৯ কোটি টকা। এইদৰে বঢ়াটুটা হোৱাৰ বাবেই সংশোধিত আনুমানিক হিচাপত ধৰা একক্লিত নিধিৰ ১১৮.২৯ কোটি টকাৰ ঘাটিৰ হিচাপ প্ৰকৃততে ৭৯.২৮ কোটি টকালৈ কমি আছে। একক্লিত নিধিৰ বাহিৰত হোৱা লেনদেনৰ পিচত মুঠ প্ৰকৃত বাহিৰ পৰিমাণ ৯.০১ কোটি টকা। সেইমতে সংশোধিত আনুমানিক হিচাপত দেখা ৮৫.৮৪ কোটি টকাৰ ঘাটিৰ বিপৰীতে বছৰটোৰ সামগ্ৰিক হিচাপত প্ৰকৃততে ৭০.২৭ কোটি টকাৰ ঘাটিহে পৰিলক্ষিত হয়গৈ। ৫৪.২০ কোটি টকাৰ আৰম্ভণী ঘাটি উদ্ভূত হিচাপত ধৰিলে সংশোধিত আনুমানিক হিচাপত ধৰা ১৪০.২৫ কোটি টকাৰ ঘাটিৰ বিপৰীতে ১৯৮৪-৮৫ চনৰ বিত্তীয় বছৰটোৰ প্ৰকৃততে সামৰণী পৰেগৈ ১২৪.৪৭ কোটি টকাৰ ঘাটিৰে। ইয়াৰ পৰাই দেখা যায় যে সামৰণী হিচাপত দেখা উন্নতি নগণ্য বিধৰহে আছিল আৰু প্ৰকৃততে বহু পৰিমাণৰ ঘাটিৰেই ১৯৮৪-৮৫ চনৰ বছৰটোৰ সামৰণী পৰেগৈ।

১৯৮৫-৮৬ চনৰ
সংশোধিত
আনুমানিক হিচাপ

১৯। সংশোধিত আনুমানিক হিচাপ মতে ১৯৮৫-৮৬ চনৰ বছৰটো প্ৰাথমিক বাজেটত ধৰা ২০২.৬৫ কোটি টকাৰ ঘাটিৰ হিচাপৰ বিপৰীতে ২০.৯৯ কোটি টকাৰ ঘাটিৰে ওৰ পৰিব বুলি আশা কৰা হৈছে। সেইমতে ১৮১.৬৬ কোটি টকাৰ সামগ্ৰিক উন্নতি পৰিলক্ষিত হয়। তাৰে ১৫.৭৮ কোটি টকাৰ উন্নতি হৈছে বছৰটোৰ আৰম্ভণী ঘাটি ১৪০.২৫ কোটি টকাৰ পৰা ১২৪.৪৭ কোটি টকালৈ কমি যোৱাৰ বাবে। বাকী ১৬৫.৮৮ কোটি টকাৰ পৰিমাণৰ উন্নতি বছৰটোৰ বাজেটৰ ভিতৰতে হোৱা লেনদেনৰ হিচাপতে হব বুলি আশা কৰা হৈছে। বাজহ প্ৰাপ্তিত ১২৯.৪৮ কোটি টকাৰ বৃদ্ধি দেখা যায় যদিও বাজহ ব্যয় ৭৮.৬১ কোটি টকা বাঢ়ি যোৱাৰ সম্ভাৱনা আছে আৰু তাৰ ফলত বাজহ হিচাপত উন্নতি ৫০.৮৭ কোটি টকাত সীমিত হব। বাজহ প্ৰাপ্তি বঢ়াৰ ঘাই কাৰণ হ'ল ৰাজ্যলৈ হস্তান্তৰিত হব বুলি ধৰা কেন্দ্ৰীয় কৰ আৰু গুলকৰ বৰ্দ্ধিত পৰিমাণৰ অংশ, কেন্দ্ৰীয় সাহায্যৰ বৰ্দ্ধিত আৰবটন আৰু লগতে ৰাজ্যিক কৰৰ সংগ্ৰহত আশা কৰা উন্নতি। ব্যয়ৰ শিতানত বৃদ্ধিৰ ঘাই কাৰণ হ'ল ১৯৮৫-৮৬ চনৰ বাৰ্ষিক পৰিকল্পনা চূড়ান্ত কৰাৰ পিছত পৰিকল্পনা শিতানত বৰ্দ্ধিত পুঁজিৰ ব্যৱস্থা আৰু বিশেষকৈ প্ৰাকৃতিক দুৰ্যোগৰ সাহায্য, শিক্ষা আৰু আৰক্ষীৰ ব্যৱস্থাকে ধৰি অতিৰিক্ত পুঁজিৰ প্ৰয়োজন পূৰণ কৰা। মূলধনী প্ৰাপ্তিত বাজেটত ধৰা হিচাপতকৈ ১৫৭.১৯ কোটি টকাৰ বৃদ্ধি দেখা গৈছে, আনফালে মূলধনী ব্যয় ৩৫.৯৮ কোটি টকা বঢ়াৰ সম্ভাৱনা আছে আৰু তাৰ ফলত প্ৰকৃত উন্নতি ১২১.২১ কোটি টকাত সীমিত হবগৈ। মূলধনী প্ৰাপ্তি ঘাইকৈ বাঢ়িছে সম্পদৰ ক্ষেত্ৰত ঘাটি পূৰাবলৈ কেন্দ্ৰীয় চৰকাৰে দিয়া ১১৮.২১ কোটি টকাৰ পৰিকল্পনা বহিৰ্ভূত খণৰ বাবে। একক্লিত নিধিৰ বাহিৰৰ লেনদেনত বাজেটৰ হিচাপতকৈ সংশোধিত আনুমানিক হিচাপ ৬.২০ কোটি টকা কম পৰিব যেন লাগিছে। সেই অনুসাৰে সামগ্ৰিক উন্নতি ১৮১.৬৬ কোটি টকাৰ হবগৈ বুলি হিচাপত দেখা গৈছে আৰু ২০.৯৯ কোটি টকাৰ ঘাটিৰে বছৰটোৰ সামৰণী পৰিব বুলি আশা কৰা হৈছে।

১৯৮৬-৮৭ চনৰ
বাজেটৰ আনুমানিক
হিচাপ

২০। এতিয়া উত্থাপন কৰিবলৈ লোৱা ১৯৮৬-৮৭ চনৰ বাজেটত ৰাজ্যৰ একক্লিত নিধিত মুঠ ২০৬৯.৭৬ কোটি টকাৰ প্ৰাপ্তি আৰু ২১৪০.২৪ কোটি

টকাৰ ব্যয় দেখুওৱা হৈছে। ইয়াৰ ফলত ৭০'৪৮ কোটি টকাৰ ঋণাত্মক ব্যৱধান এটা বৈ যায়। একত্ৰিত নিধিৰ বাহিৰৰ লেনদেনৰ পৰা বছৰটোত ৩২'২৩ কোটি টকাৰ সামগ্ৰিক বাহি হব বুলি হিচাপ কৰা হৈছে। সেই মতে বছৰটোৰ ভিতৰত ৩৮'২৫ কোটি টকাৰ সামগ্ৰিক ঘাটি হোৱাৰ সম্ভাৱনা আছে। আনুমানিক হিচাপ মতে ২০'৯৯ কোটি টকাৰ আৰম্ভণী ঘাটিৰে সৈতে মুঠ ৫৯'২৪ কোটি টকাৰ ঘাটিৰে ১৯৮৬-৮৭ চনৰ বছৰটোৰ সামৰণী পৰিবৰ্ত্তন বুলি আশা কৰা হৈছে।

১৯৮৫-৮৬ চনৰ সংশোধিত আনুমানিক হিচাপৰ ৯৩৮'৮৪ কোটি টকাৰ বিপৰীতে ১৯৮৬-৮৭ চনত ৰাজহ প্ৰাপ্তি ১০৩৯'৮৮ কোটি টকা হব বুলি হিচাপ কৰা হৈছে। একেদৰে ৰাজহ ব্যয়ৰ পৰিমাণ ১৯৮৫-৮৬ চনৰ সংশোধিত আনুমানিক হিচাপ মতে পোৱা ৯৯২'১২ কোটি টকাৰ বিপৰীতে ১৯৮৬-৮৭ চনত ১১০১'০৮ কোটি টকা হব বুলি হিচাপত ধৰা হৈছে। এই হিচাপমতে আগৰ বছৰৰ সংশোধিত আনুমানিক হিচাপত দেখা ৫৩'২৮ কোটি টকাৰ বিপৰীতে ১৯৮৬-৮৭ চনত ৰাজহ শিতানত ঘাটি থাকিবগৈ ৬১'২০ কোটি টকাৰ। মূলধনী শিতানত ১৯৮৬-৮৭ চনৰ প্ৰাপ্তি ১০২৯'৮৮ কোটি টকা আৰু ব্যয় ১০৩৯'১৮ কোটি টকা হবগৈ বুলি হিচাপত ধৰা হৈছে আৰু তাত ঘাটি পৰিব ৯'২৮ কোটি টকাৰ। সেই মতে একত্ৰিত নিধিত সামগ্ৰিক ভাবে ৭০'৪৮ কোটি টকাৰ ঘাটি থাকিবগৈ বুলি আনুমানিক হিচাপত দেখা গৈছে। একত্ৰিত নিধিৰ বাহিৰত হোৱা লেনদেনৰ পৰা হিচাপত দেখা ৩২'২৩ কোটি টকাৰ মুঠ বাহি ধৰিলে ১৯৮৬-৮৭ চনৰ সামগ্ৰিক ঘাটি ৩৮'২৫ কোটি টকা হবগৈ বুলি হিচাপত ওলায়। আনুমানিক হিচাপৰ ২০'৯৯ কোটি টকাৰ আৰম্ভণী ঘাটিৰে সৈতে হিচাপ কৰি ১৯৮৬-৮৭ চনৰ বছৰটো ৫৯'২৪ কোটি টকাৰ ঘাটিৰে ওৰ পৰিবৰ্ত্তন বুলি আশা কৰা হৈছে।

২১। ঋণৰ সূতৰ হিচাপত বাঢ়ি অহা দায় আৰু হাতত থকা সম্পত্তি আৰু সেৱা চলাই ৰখাৰ এবাৰ নোৱাৰা দায়িত্বতে আমাৰ সীমিত সম্পদৰ ভালেখিনি খৰচ হৈ যায়। তথাপিও ৰাষ্ট্ৰীয় অগ্ৰগতিৰ লগত সমানে খোজ মিলাবলৈ আৰু ৰাইজৰ আশা-অভিলাষ পূৰাবৰ বাবে ৰাজ্যখনৰ ক্ষিপ্ৰ অৰ্থনৈতিক বিকাশ সাধিবলৈ আমি প্ৰতিশ্ৰুতিবদ্ধ আৰু সেয়ে গধুৰ ধাৰৰ বোজা লগত থাকিলেও ইখনৰ পিচত সিখন পৰিকল্পনাৰ জৰিয়তে বিনিয়োগৰ মাত্ৰা ক্ৰমাগত বঢ়াই যোৱাটো অপৰিহাৰ্য হৈ পৰিছে। সেই পৰিপ্ৰেক্ষিতত আমাৰ আপুৰুগীয়া সম্পদ সংৰক্ষণ কৰা, অপচয় পৰিহাৰ কৰা আৰু ৰাজহুৱা ধনৰ উচিত আৰু ফলপ্ৰসূ ব্যৱহাৰ কৰাটো অবশ্য কৰ্তব্য।

যোৱা কেইবছৰমানত সম্পদ আহৰণৰ বাবে ৰাজ্যখনত বৃহৎ ধৰণৰ অতিৰিক্ত কৰ ব্যৱস্থাৰ আশ্ৰয় লোৱা হোৱা নাই। তথাপিও কেতবোৰ কৰৰ পৰা, বিশেষকৈ বাণিজ্যিক কৰ আৰু কৃষি আয়কৰৰ পৰা, ৰাজহ বাঢ়িছে বাবেই ঘাইকৈ ৰাজ্যখনৰ পৰিকল্পনাৰ আয়তন অব্যাহত ৰাখিব পৰা হৈছে। উদাহৰণ স্বৰূপে ১৯৮৩-৮৪ আৰু ১৯৮৪-৮৫ চনৰ বছৰ দুটাত এই দুইবিধ কৰৰ পৰা পোনতে হিচাপ কৰা ১০০ কোটি আৰু ১১৫ কোটি টকাৰ বিপৰীতে সংগৃহীত সম্পদৰ পৰিমাণ আছিল যথাক্ৰমে মুঠ ১১৫ কোটি আৰু মুঠ ১৬৭ কোটি টকা। চলিত বছৰতো বাজেটত ধৰা ১২৮ কোটি টকাৰ বিপৰীতে এই দুইবিধ কৰৰ শিতানত ১৭২ কোটি টকাৰো বেছি

ৰাজহ সংগ্ৰহ হোৱাৰ সম্ভাৱনা আছে। মন কৰিব লগীয়া কথা যে বনজ সামগ্ৰী, চাহ আৰু পেট্ৰলজাত সামগ্ৰী—ৰাজ্যখনৰ এই তিনিবিধ ঘাই সম্পদৰ আন্তঃৰাজ্যিক হস্তান্তৰৰ যি নিয়ম চলি আছে, তাৰ ফলত সেই সামগ্ৰী সমূহৰ ক্ষেত্ৰত ৰাজ্যখনক প্ৰাপ্য কৰৰ অংশৰ পৰা বঞ্চিত কৰা হৈছে বুলি বহুদিনীয়া অভিযোগ এটা আছে। ভাৰতীয় সংবিধানৰ ব্যৱস্থামতে সামগ্ৰীৰ আন্তঃৰাজ্যিক আদান প্ৰদানত ৰাজ্যসমূহে বিক্ৰীকৰ লগাব নোৱাৰে। সংবিধানৰ ৪৬ তম সংশোধনীয়ে অন্যান্য ব্যৱস্থাৰ লগতে কেন্দ্ৰীয় চৰকাৰক বয়-বস্তৰ আন্তঃৰাজ্যিক আদান প্ৰদানত কৰ লগোৱাৰ ক্ষেত্ৰতো আইন প্ৰণয়ন কৰাৰ অধিকাৰ দিছে। কেন্দ্ৰীয় চৰকাৰে তেনে আইন প্ৰণয়ন কৰিলেই সেই আইনৰ জোৰত অসমৰ পৰা আন ৰাজ্যলৈ বয়-বস্তৰ হস্তান্তৰৰ ওপৰত কৰ লগোৱাটো সম্ভৱ হ'ব। হিচাপ কৰি দেখা গৈছে যে উল্লিখিত সামগ্ৰী কেইপদ আৰু ৰাজ্যৰ অন্যান্য সামগ্ৰীৰ আন্তঃৰাজ্যিক হস্তান্তৰত প্ৰস্তাবিত কৰ লগালে তাৰ পৰা বছৰি ৩৪ কোটি মান টকাৰ ৰাজহ পোৱা যাব। এই বিষয়ত আমাৰ ন্যায় স্বার্থ যাতে সম্পূৰ্ণভাবে সুৰক্ষিত হয়, তাক নিশ্চিত কৰিবলৈ আমি এই বিষয়ত কেন্দ্ৰীয় চৰকাৰৰ লগত সন্ধিসূত্ৰে যোগাযোগ কৰি আছো। বৰ্তমানৰ প্ৰতি মেট্ৰিক টনত ৬১ টকাৰ পৰা মেট্ৰিক টনে প্ৰতি ৩৩৬ টকালৈ থাকুৱা তেলৰ বয়েলটীৰ হাৰ বঢ়াবলৈও আমি কেন্দ্ৰীয় চৰকাৰৰ লগত যোগাযোগ কৰি আছো।

এতিয়ালৈকে পাই অহা সহযোগিতাৰ বাবে চৰকাৰে সকলোলৈকে কৃতজ্ঞতা যাচিছে। সেই সহযোগিতাবেই অনুপ্ৰাণিত হৈ আমাৰ সন্মুখত থকা মহান দায়িত্বক সফল কৰি তোলাত সহায়ৰ হাত আগবঢ়াবৰ বাবে এই পবিত্ৰ ভূমিৰ প্ৰতিজন বাসিন্দাকে মই গোহাৰি জনাইছো।

অধ্যক্ষ মহোদয়, এই খিনিকে কৈ ১৯৮৬-৮৭ চনৰ বাজেট সন্মানিত সদনৰ অনুমোদনৰ বাবে মই আগবঢ়ালো।

পার্বীশক্তি

(হাজার টকাৰ হিচাপত)

প্রকৃত ১৯৮৪-৮৫	বাজেট প্রাক্কলন ১৯৮৫-৮৬	সংশোধিত প্রাক্কলন ১৯৮৫-৮৬	শিতান সমূহ	বাজেট প্রাক্কলন ১৯৮৬-৮৭
১	২	৩	৪	৫

(—) ৫৪,১৯,৮১	(—) ১৪০,২৪,৬৩	(—) ১২৪,৪৬,৮৭	আবস্থানি হিচাপ	(—) ২০,৯৮,৭৪
		ক—প্রাপ্তি		
৬৯৯,০৪,৩৮	৮০৯,৩৫,৮১	৯৩৮,৮৩,৬৮	বাজহ প্রাপ্তি	১০৩৯,৮৮,১৬
৯৯৮,৫১,৫৯	৯৩৯,৯৯,০৮	১০৯৭,১৮,১৭	মূলধন প্রাপ্তি	১০২৯,৮৮,৩৬
...	১,৬৫,০০	১০,৪৫,৫৪	আকস্মিক নিধিব প্রাপ্তি	৮,৫০,০০
৫৮৯,৮১,৯৩	৪৫২,৫২,০০	৬২১,৮৫,৬৩	বাজহৰা হিচাপৰ অধীনৰ প্রাপ্তি	৬৩৪,২০,০০
২২৮৭,৩৭,৯০	২২০৩,৫১,৮৯	২৬৬৮,৩৩,০২	মুঠ প্রাপ্তি	২৭১২,৪৬,৫২
২২৩৩,১৮,০৯	২০৬৩,২৭,২৬	২৫৪৩,৮৬,১৫	সর্ব মুঠ	২৬৯১,৪৭,৭৮
		খ—ব্যয়		
৮৩৪,৮৪,৭৯	৯১৩,৫১,৪৩	৯৯২,১২,০৮	বাজহ শিতানত ব্যয়	১১০১,০৮,২৬
৯৪১,৯৮,৯১	৯২২,১১,৩০	৯৫৮,০৮,৮১	মূলধন ব্যয়	১০৩৯,১৬,১২
৪৫,৫৪	...	৮,৫০,০০	আকস্মিক নিধিব ব্যয়	..
৫৮০,৩৫,৭২	৪৩০,২৯,০০	৬০৬,১৪,০০	বাজহৰা হিচাপত নির্গত পৰিমাণ	৬১০,৪৭,০৫
২৩৫৭,৬৪,৯৬	২২৬৫,৯১,৭৩	২৫৬৪,৮৪,৮৯	মুঠ ব্যয়	২৭৫০,৭১,৩৮
(—) ১২৪,৪৬,৮৭	(—) ২০২,৬৪,৪৭	(—) ২০,৯৮,৭৪	সামবনি হিচাপ	(—) ৫৯,২৩,৬০
২২৩৩,১৮,০৯	২০৬৩,২৭,২৬	২৫৪৩,৮৬,১৫	সর্ব মুঠ	২৬৯১,৪৭,৭৮

প্রকৃত ফলাফল

(—) ১৩৫,৮০,৪১	(—) ১০৪,১৫,৬২	(—) ৫৩,২৮,৪০	বাজহ হিচাপ	(—) ৬১,২০,১০
(+) ৬৫,৫৩,৩৫	(+) ৪১,৭৫,৭৮	(+) ১৫৬,৭৬,৫৩	বাজহ হিচাপৰ বাহিৰত	(+) ২২,৯৫,২৪
(—) ৭০,২৭,০৬	(—) ৬২,৩৯,৮৪	(+) ১০৩,৪৮,১৩	প্রকৃত বাহি (+) প্রকৃত ষাট (—)	(—) ৩৮,২৪,৮৬