

1995

Printed at the Assam Govt. Press.
Guwahati-781021.



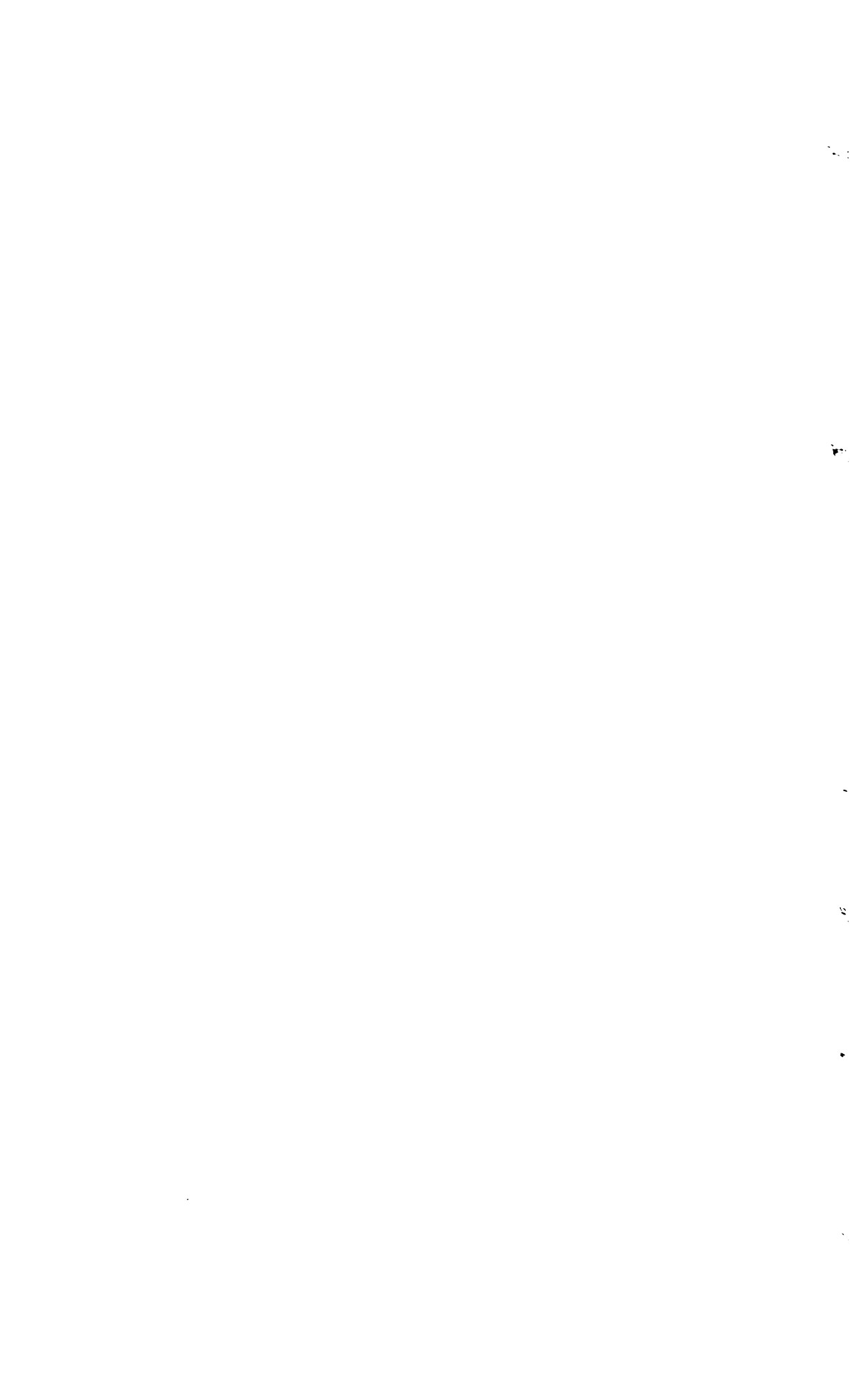
सत्यमेव जयते

बाजेट भाषण

१९९५-९६

२२ मार्च, १९९५

श्रीजीर कान्त गंगे
वित्तमन्त्री, असम



মাননীয় অধ্যক্ষ মহোদয়,

মই এই পবিত্ৰ সদনত ১৯৯৫-৯৬ চনৰ
বিত্তীয় বছৰটোৰ বাবে অসম চৰকাৰৰ বাজেট
প্ৰাক্কলন উত্থাপন কৰিব খুজিছোঁ ।

২। আমাৰ চৰকাৰখনে ১৯৯১ চনৰ জুন মাহত
কাৰ্য্যভাৰ গ্ৰহণ কৰাৰ সময়ত আমাৰ ৰাজ্যখনে বহুতো জটিল
সমস্যাৰ মাজেৰে পাৰ হৈ যাব লগা হৈছিল । ৰাজ্যখনত শান্তি
আৰু নিৰাপত্তা নাছিল । ইয়াৰ অৰ্থনীতিও আছিল তেনেই
জুৰুলা । জন কল্যাণ আৰু উন্নয়নমূলক কাম কাজত স্থিৰতা
আহি পৰিছিল । ৰাজ্যখনৰ বিনিয়োজন দিশটোও আছিল
শোচনীয় । বয়বস্তুৰ দাম আছিল অতিপাত চৰা । নিযুক্তিৰ
সম্ভাৱনীয়তা প্ৰায় নাছিলেই । কেৱল হতাশাগ্ৰস্ত আৰু
অন্ধকাৰছন্ন পৰিবেশে বিৰাজ কৰিছিল । সেই সময়ত ৰাষ্ট্ৰীয়
পৰ্য্যায়তো অৰ্থনীতি জটিল অৱস্থাত আছিল । চৰকাৰৰ
বিশ্বাসযোগ্যতাও আছিল হতাশজনক ভাবে নিম্নমানৰ । আমাৰ
প্ৰধানমন্ত্ৰী শ্ৰী পি ভি নৰসিংহ ৰাওৰ সবল নেতৃত্বত ভাৰত
চৰকাৰে কৃতকাৰ্য্যতাৰে ৰাষ্ট্ৰীয় অৰ্থনীতিত দেখাদিয়া এই সংকটৰ
মোকাবিলা কৰিলে আৰু ৰাষ্ট্ৰীয় অৰ্থনীতিক পুনৰ সংস্থাপিত
কৰিলে । এতিয়া ই ক্ষিপ্ৰ আৰু বিশ্বাসযোগ্যতাৰে উধাইছে আৰু
আত্মপ্ৰত্যয়েৰে সৈতে বিশ্ব অৰ্থনীতিত প্ৰবেশ কৰিছে ।
এতিয়া ৰাষ্ট্ৰীয় অৰ্থনীতিও সবল হৈ উঠিছে । ৰাজ্যখনত
আমাৰ চৰকাৰে কাৰ্য্যভাৰ গ্ৰহণ কৰিয়েই সেই সময়ৰ বাবে অতি
প্ৰয়োজনীয় শান্তি প্ৰতিষ্ঠাৰ বিষয়টোৰ ওপৰত অত্যাধিক
মনোযোগ দিছিল । সবল অৰ্থনৈতিক বিকাশৰ বাবে শান্তি আৰু
শৃংখলাৰ প্ৰয়োজন । আমাৰ প্ৰচেষ্টাৰ প্ৰতি ৰাজ্যখনৰ
জন-সাধাৰণে ইতিবাচক সহাৰি জনাইছে । ৰাজ্য চৰকাৰৰ
বিত্তীয় সুস্থিৰতা পুনৰ উদ্ধাৰৰ বাবে আমি সৰ্বতোপ্ৰকাৰে
চেষ্টা চলাইছোঁ । আমাৰ চৰকাৰে কাৰ্য্যভাৰ গ্ৰহণ কৰাৰ দিনৰে
পৰা এই বছৰ কেইটাত আমি স্থিৰ প্ৰগতি লাভ কৰিবলৈ সক্ষম
হৈছোঁ । মাননীয় সদস্য সকলক জনাবলৈ পাই সুখী হৈছোঁ যে
ৰাজ্য চৰকাৰৰ বিত্তীয় সুস্থিৰতা অনাত আমি যথেষ্ট সফল

হৈছে। সাময়িক বাধা বিধিনি স্মরণে চলিত বিত্তীয় বছৰত উন্ময়নমূলক কাম কাজ কৰণৰ গতিত তীব্ৰতা আহি পৰিছে। আমাৰ মুখ্যমন্ত্রী শ্ৰী হিতেশ্বৰ নাইকীয়া দেৱৰ সৰল নেতৃত্বৰ বাবেই এক অভূতপূৰ্ব জটিল পৰিস্থিতিৰ পৰা ৰাজ্যখনক আশাব্যঞ্জক প্ৰগতিৰ পথলৈ অনাটো সম্ভৱ হৈছে।

৩। বৰ্তমান চৰকাৰখনে কাৰ্য্যতাৰ গ্ৰহণ কৰাৰ সময়ৰে পৰা ৰাজ্য চৰকাৰৰ বিত্তীয় অৱস্থা উন্নত কৰিবৰ বাবে কষ্টসাধ্য প্ৰচেষ্টা চলাই আছে। উল্লেখ কৰিবলৈ পাই সুখী হৈছে যে অল্পতে শেষ হ'বলগীয়া চলিত বিত্তীয় বছৰটোৰ সময়ছোৱাত বিত্তীয় অৱস্থাৰ এই উন্নীতকৰণ লেখত লবলগীয়া ধৰণৰ। এই সময়ছোৱাত ৰাজ্যচৰকাৰে ঋণ পৰিশোধৰ সকলো দায় দায়িত্ব পালন কৰিও ৰাজ্যখনৰ জনসাধাৰণৰ কল্যাণৰ অৰ্থে বহুতো উন্ময়নমূলক কাম-কাজ কৰিছে। কৃষি, উদ্যোগ, শিক্ষা, স্বাস্থ্য আৰু গ্ৰাম্য উন্ময়নৰ ক্ষেত্ৰত যথেষ্ট প্ৰগতি পৰিলক্ষিত হৈছে।

ৰাজ্যিক আয়

৪। দ্ৰুত হিচাপ অনুযায়ী ১৯৯৩-৯৪ চনত অসমৰ প্ৰকৃত ৰাজ্যিক ঘৰুৱা উৎপাদন চলিত মূল্যত ১৪, ০৩৪ কোটি টকা আৰু স্থিৰ (আধাৰ বছৰ ১৯৮০-৮১) মূল্যত ৫,১১৬ কোটি টকা নিৰ্দ্ধাৰণ কৰা হৈছে। ১৯৯২-৯৩ চনৰ অস্থায়ী হিচাপ আছিল যথাক্ৰমে ১২,৩২৫ কোটি আৰু ৪,৬৮৪ কোটি টকা। সেইমতে ১৯৯২-৯৩ চনতকৈ ১৯৯৩-৯৪ চনত ৰাজ্যখনৰ প্ৰকৃত ৰাজ্যিক ঘৰুৱা উৎপাদনে চলিত মূল্যত ১৩.৯ শতাংশ আৰু স্থায়ী মূল্যত ৯.২ শতাংশ বৃদ্ধি দেখুৱায়। ১৯৯১-৯২ চনতকৈ ১৯৯২-৯৩ চনত একেধৰণৰ শতকৰা হাৰৰ বৃদ্ধি আছিল যথাক্ৰমে ১৮.২ শতাংশ আৰু ৯.৩ শতাংশ। ১৯৯৩-৯৪ চনত জনমূৰি আয় চলিত মূল্যত ৫৯১৬ টকা আৰু স্থিৰ (আধাৰ বৰ্ষ ১৯৮০-৮১) মূল্যত ২১৫৭ টকা হ'ব বুলি হিচাপ কৰা হৈছে। পূৰ্বৰ বিত্তীয় বছৰ (১৯৯২-৯৩)ত এনে নিৰ্দ্ধাৰণ আছিল ৫,৩১০ টকা আৰু ২,০১৮ টকা। ১৯৯১-৯২ চনত এনে নিৰ্দ্ধাৰণ আছিল চলিত মূল্যত ৪,৫৯৪ টকা আৰু স্থিৰ (আধাৰ বৰ্ষ ১৯৮০-৮১) মূল্যত ১,৮৮৭ টকা শতকৰা হাৰৰ হিচাপ মতে ১৯৯২-৯৩ চনৰ তুলনাত ১৯৯৩-৯৪ চনত জনমূৰি আয় চলিত মূল্যত ১১.৪ শতাংশ

আৰু স্থায়ী মূল্যত ৬.৯ শতাংশ হাৰত বৃদ্ধি পায়। আনহাতে, ১৯৯১-৯২ চনৰ তুলনাত ১৯৯২-৯৩ চনত একে ধৰণৰ বৃদ্ধি আছিল চলিত মূল্যত ১৫.৬ শতাংশ আৰু স্থায়ী (আধাৰ বৰ্ষ ১৯৮০-৮১) মূল্যত ৬.৯ শতাংশ।

মূল্য

৩। পাইকাৰী আৰু খুচুৰা মূল্যসূচীৰ পৰিবৰ্ত্তনৰ ধাৰাৰ পৰা এই কথাই স্পষ্ট হৈ পৰিছে যে ১৯৯৪ চনতো ৰাজ্যখনত মূল্যৰ বৰ্দ্ধিত গতি অব্যাহত থাকে। ১৯৯৪ চনৰ প্ৰথম ৯ মাহত গড় হিচাপে পাইকাৰী মূল্যসূচী আগৰ বছৰৰ অনুৰূপ সময় ছোৱাৰ তুলনাত ১০.৫ শতাংশ বৃদ্ধি পায়। সেই একেদৰে, শ্ৰমিক শ্ৰেণী (আধাৰ বছৰ ১৯৪৯)ৰ গ্ৰাহক মূল্যসূচীয়ে ১৯৯৪ চনৰ প্ৰথম আঠ মাহত ১৯৯৩ চনৰ অনুৰূপ সময়ছোৱাৰ তুলনাত ১০.৯ শতাংশ বৃদ্ধি দেখুৱায়। মাননীয় সদস্য সকলে নিশ্চয় জানে যে দেশখনৰ বৰ্ত্তমানৰ মূদ্ৰাস্ফীতি প্ৰায় ১১ শতাংশ। অলপতে ঘোষণা কৰা ৰেলৱে বাজেটত ৰাজহুৱা বিতৰণৰ খাদ্য সামগ্ৰী, চেনি আৰু ৰাসায়নিক সাৰৰ বাহিৰে আন সকলোবোৰ সা-সামগ্ৰীতে মাল ভাড়া ৭ শতাংশ বৃদ্ধিৰ প্ৰস্তাব আৰু সংসদত উত্থাপিত কেন্দ্ৰীয় বাজেটত টায়াৰৰ ক্ষেত্ৰত ৫ শতাংশ কেন্দ্ৰীয় আৱকাৰী শুল্কৰ প্ৰস্তাৱিত বৃদ্ধিয়ে মূদ্ৰাস্ফীতিৰ গতি বৃদ্ধি কৰিব যদিও এই বৃদ্ধি কাৰ্য্যকাৰী হোৱাৰ লগে লগে সদ্যঘোষিত কেন্দ্ৰীয় বাজেটত উল্লেখকৰা মতে সৰ্বসাধাৰণৰ ব্যৱহাৰ্য্য সামগ্ৰীৰ ওপৰত কেন্দ্ৰীয় আৱকাৰী শুল্ক হ্ৰাস কৰাৰ কাৰণে মূদ্ৰাস্ফীতিৰ ওপৰতেই নিশ্চিত ভাবে এক কোমল প্ৰভাবো পৰিব। স্বাভাৱিকতে, এইটোৱে ৰাজ্যখনৰ মূল্য পৰিস্থিতিৰ ওপৰত প্ৰভাৱ পেলাব। মূল্যবৃদ্ধি ৰোধৰ উপায় হ'ল উৎপাদন আৰু উৎপাদিকা শক্তি বৃদ্ধি। আমাৰ ৰাজ্যৰ ক্ষেত্ৰত আমি এই লক্ষ্যকে নিৰ্দ্ধাৰণ কৰিছো আৰু ই আমাৰ বাজেটতো প্ৰতিফলিত হৈছে। আৱশ্যকীয় সামগ্ৰী পৰ্য্যাপ্ত পৰিমাণে যোগান ধৰি জনসাধাৰণক সকাহ দিয়াৰ উদ্দেশ্যে ৰাজ্য চৰকাৰে ৰাজহুৱা বিতৰণ ব্যৱস্থাক শক্তিশালী কৰাৰ প্ৰচেষ্টা অব্যাহত ৰাখিব। অহা বিত্তীয় বছৰত দৰিদ্ৰ সীমাৰেখাৰ তলত বাস কৰা লোকক ৰেহাই হাৰত প্ৰতি কিলোগ্ৰামত দুটকা মূল্যত দি অহা

নিয়োগ

চাউলৰ যোগান সম্প্ৰসাৰণ কৰাৰ প্ৰস্তাব কৰা হৈছে ।

৬.১। নিয়োগ বিনিময় কেন্দ্ৰ সমূহৰ চলন্ত পঞ্জী অনুসৰি ৰাজ্য খনত চাকৰী বিচৰা প্ৰাৰ্থীৰ সংখ্যা ১৯৯৩ চনৰ ছেপ্তেম্বৰ মাহৰ শেষত ১৩.৫৪ লাখৰ পৰা সামান্য কমি ১৯৯৪ চনৰ ছেপ্তেম্বৰ মাহৰ শেষত ১৩.৫৬ লাখ হয়গৈ । এই ১৩.৫৬ লাখ চাকৰী প্ৰাৰ্থীৰ ভিতৰত শিক্ষিত চাকৰী প্ৰাৰ্থীৰ সংখ্যা হ'ল ৮.১৩ লাখ আৰু এই সংখ্যা মুঠ চাকৰী প্ৰাৰ্থীৰ ৬৬.৮ শতাংশ । নিয়োগ বজাৰ তথ্য আঁচনিৰ পৰিসংখ্যা অনুযায়ী ৰাজহুৱা আৰু ব্যক্তিগত খণ্ডকে ধৰি ৰাজ্যখনৰ সংগঠিত অৰ্থনৈতিক কাৰ্য্যব্যৱস্থাত নিয়োজিত লোকৰ সংখ্যা ১৯৯৩ চনৰ ডিচেম্বৰ মাহৰ শেষত ১০.৫১ লাখৰ বিপৰীতে ১৯৯৪ চনৰ মাৰ্চ মাহৰ শেষত ১০.৬৯ লাখলৈ বৃদ্ধি পায় । ৰাজহুৱা খণ্ডত এই বৃদ্ধিৰ হাৰ আছিল ০.২ শতাংশ । কিন্তু ব্যক্তিগত খণ্ডত এই বৃদ্ধিৰ হাৰ আছিল ৫.২ শতাংশ । ১৯৯৪ চনৰ মাৰ্চ মাহৰ শেষলৈ ৰাজ্যখনৰ মহিলা চাকৰিয়ালৰ সংখ্যা আছিল ৩.১৬ লাখ আৰু এই সংখ্যা মুঠ চাকৰিয়ালৰ ২৯.৬ শতাংশ । এই বিষয়ে আমি সচেতন যে নিয়োগ বিনিময় কেন্দ্ৰ সমূহৰ চলন্ত পঞ্জীসমূহে সমগ্ৰ চাকৰী প্ৰাৰ্থীৰ আংশিক দিশ এটাহে ডাঙি ধৰে, যিহেতু তেওঁলোকৰ সকলোৱেই তেওঁলোকৰ নাম নিয়োগ বিনিময় কেন্দ্ৰ সমূহত পঞ্জীভুক্ত নকৰে । সেয়ে হলেও, চলিত বছৰৰ পঞ্জীয়নসমূহৰ পৰা পোৱা তথ্য ভিত্তিত বিগত বছৰৰ তুলনাত নিয়োগৰ অৱস্থান স্পৰ্শকে এটা আভাষ পাব পাৰি ।

৬.২। কেৱল চৰকাৰী কাৰ্য্যালয় অথবা ৰাজহুৱা খণ্ডত চাকৰী সৃষ্টি কৰি ৰাজ্য খনৰ নিবনুৱা সমস্যা সমাধান কৰিব নোৱাৰি । তাৰ বাবে মূলতঃ আত্মনিয়োজন আৰু ব্যক্তিগত খণ্ড সমূহৰ জৰিয়তে নিয়োগৰ সুযোগ সৃষ্টি কৰিব লাগিব । আমাৰ অৰ্থনৈতিক কাৰ্য্যক্ৰমত নিয়োগৰ সুযোগ বৃদ্ধিৰ ওপৰত অত্যাধিক গুৰুত্ব দিয়া হৈছে । উঠি অহা যুৱক যুৱতীৰ মাজত কৰ্মস্পৃহা জগাই তোলাৰ অৰ্থে আৱশ্যকীয় ব্যৱস্থা লোৱা হৈছে যাতে তেওঁলোকৰ লাভজনক স্বনিয়োজনৰ বাবে অৰ্থনৈতিক কাম কাজ হাতত লব পাৰে । কৃষি আৰু ইয়াৰ আনুসঙ্গিক খণ্ড সমূহ,

উদ্যোগ, বেচম, বয়ন, মীন পালন আদি গ্রাম্যাঞ্চলত ৰূপায়িত কৰিব লোৱা আঁচনি সমূহতো আমাৰ চৰকাৰে স্ব-নিয়োজনৰ সুবিধা বৃদ্ধি কৰাটো মূল লক্ষ্য হিচাবে গ্ৰহণ কৰিছে। সংহত গ্ৰাম্য উন্নয়ন আঁচনি, প্ৰধান মন্ত্ৰীৰ ৰোজগাৰ যোজনা আঁচনি, পঞ্জীভুক্ত ক্ষুদ্ৰ উদ্যোগ স্থাপন, অনুসূচিত জাতি/ জনজাতিলৈ আগবঢ়োৱা অনুদান, জৱাহৰ ৰোজগাৰ যোজনা আৰু নিয়োগ নিশ্চিতকৰণ আঁচনি ৰূপায়ণৰ মূল লক্ষ্য হৈছে বাইজলৈ লাভজনক নিযুক্তি আগবঢ়োৱা আৰু সেই উদ্দেশ্যে চলিত বছৰত এই আঁচনিসমূহত পৰ্য্যাপ্ত ব্যৱস্থা ৰখা হৈছে। নিয়োগ সুবিধা বৃদ্ধি কৰাৰ উদ্দেশ্যে অহা বিত্তীয় বছৰৰ বাজেটত টাইচেম, বেচম আৰু বয়নৰ খণ্ডত কাৰু শিল্পী সকলৰ প্ৰশিক্ষণ, প্ৰধানমন্ত্ৰীৰ ৰোজগাৰ যোজনাৰ অধীনত উদ্যোগীসকলৰ প্ৰশিক্ষণ আৰু বিপথগামী যুৱক যুৱতীৰ পুনৰ সংস্থাপনৰ বাবে হাতত লোৱা বিশেষ নিয়োগ আঁচনিৰ ব্যৱস্থা ৰখা হৈছে।

৬.৩। পৰ্য্যাপ্ত পৰিমাণে কৰ্মসংস্থান সৃষ্টি কৰা আমাৰ চৰকাৰৰ কৰ্মসূচীত এটা প্ৰধান প্ৰতিশ্ৰুতি। আমাৰ চৰকাৰে কাৰ্য্যভাৰ লোৱাৰ পৰা এই প্ৰতিশ্ৰুতি পালন কৰিবলৈ সক্ষম হৈছে।

আনুষ্ঠানিক বিত্ত

৭.১ ৰাজ্যখনৰ প্ৰগতিৰ বাবে আনুষ্ঠানিক বিত্তীয় তথা অন্যান্য বিত্তীয় অনুষ্ঠানৰ ভূমিকা অত্যাবশ্যক। সৰ্ব ভাৰতীয় গড়ৰ তুলনাত ৰাজ্যখনত বেঙ্ক আৰু অন্যান্য বিত্তীয় অনুষ্ঠানৰ শাখা সমূহৰ সংখ্যা কম। ১৯৯৪ চনৰ চেপ্তেম্বৰ মাহৰ শেষলৈকে অসমৰ বেঙ্কসমূহৰ শাখাৰ সংখ্যা হ'ল ১২৯৩। সৰ্বভাৰতীয় গড় হিচাপত বেঙ্কৰ প্ৰতিটো শাখাত সেৱা আগবঢ়োৱা লোকৰ সংখ্যা হ'ল ১২,০০০ জন, তাৰ বিপৰীতে অসমত সেই সংখ্যা হ'ল ১৮,৭৪০ জন। ৰাজ্যখনত বেঙ্ক সমূহৰ মুঠ জমাৰ পৰিমাণ ১৯৯৩ চনৰ জুন মাহত ২৭২০ কোটি টকাৰ বিপৰীতে ১৯৯৪ চনৰ জুন মাহত ৩১২৯ কোটিলৈ বৃদ্ধি পায়। সেই একে সময়ছোৱাত ঋণ দানৰ পৰিমাণ বৃদ্ধি হয় ১২৮৮ কোটিৰ পৰা ১৩২৩ কোটি টকা। এই সময়ছোৱাত ঋণ দানৰ অনুপাত সৰ্বভাৰতীয় গড়ৰ ৫৪ শতাংশৰ বিপৰীতে অসমত আছিল

৪২.৩ শতাংশ। ঋণদানৰ অনুপাত কেনেকৈ বৃদ্ধি কৰাৰ পাৰি, ৰাজ্য চৰকাৰৰ কাৰণে সেইটো এটা গুৰুত্বপূৰ্ণ বিষয়। ৰাজ্যখনত আনুষ্ঠানিক বিত্ত বিনিয়োগ বৃদ্ধি কৰাৰ উদ্দেশ্যে চৰকাৰে বিভিন্ন ব্যৱস্থা হাতত লৈছে আৰু হিতাধিকাৰি সকলে যাতে সময়মতে বিত্তীয় প্রতিষ্ঠান সমূহৰ পৰা অনুদান লাভ কৰিব পাৰে আৰু বেঞ্চ তথা অন্যান্য বিত্তীয় প্রতিষ্ঠানৰ কৰ্তৃপক্ষ আৰু ৰাজ্য চৰকাৰৰ সংল্লিষ্ট বিভাগৰ কৰ্তৃপক্ষৰ মাজত সকলো পৰ্য্যায়তে বিশেষকৈ ক্ষেত্ৰ পৰ্য্যায়ত যাতে যথাযথ সমন্বয় সাধন হয় তাৰ বাবেও বাস্তৱমুখী আৰ্চনি গ্ৰহণ কৰা হৈছে। অনাদায়ী ঋণ আদায় কৰাৰ বাবেও চৰকাৰে উপযুক্ত ব্যৱস্থা হাতত লৈছে।

৭.২। উত্তৰ পূৰ্বাঞ্চলত উদ্যোগ সম্প্ৰসাৰণ, আধুনিকীকৰণ, সবল উদ্যোগিক বুনয়াদ সৃষ্টি ইত্যাদিৰ বাবে বিত্তীয় যোগানৰ উদ্দেশ্যে "নৰ্থ ইষ্টান ডেভেলপমেন্ট বেংক" নামৰ এটা নতুন বেংক স্থাপনৰ বাবে লোকসভাত অলপতে উপাধন কৰা কেন্দ্ৰীয় বাজেটত সন্নিবিষ্ট ঘোষণাৰ বাবে আমি কেন্দ্ৰৰ ওচৰত কৃতজ্ঞ। আশাকৰিছো, এই ব্যৱস্থাই আমাৰ ৰাজ্যখনত উদ্যোগিক বিকাশ আৰু বুনয়াদ গঠন তৰান্ধিত কৰিব।

ক্ষুদ্ৰ সঞ্চয়

৮। সন্মানিত সদনে জানে যে ৰাজ্যখনত ক্ষুদ্ৰ সঞ্চয়ৰ পৰা সংগৃহীত প্ৰকৃত ধনৰ ৭৫ শতাংশ ৰাজ্য চৰকাৰে কেন্দ্ৰৰ পৰা ঋণ সাহায্য হিচাপে পায়। চলিত বিত্তীয় বছৰটোৰ (১৯৯৪-৯৫) ভিতৰত ক্ষুদ্ৰ সঞ্চয়ৰ ধন আহৰণ কৰা অঞ্চল সমূহত ৰাজ্যখনে উল্লেখযোগ্য সাফল্য লাভ কৰিছে। ১৯৯৩-৯৪ৰ বছৰটোৰ ভিতৰত ৰাজ্য চৰকাৰে কেন্দ্ৰৰ পৰা ৯৮ কোটি টকা ক্ষুদ্ৰ সঞ্চয় ঋণ হিচাপে পাইছে। এই অৱস্থাৰ বিপৰীতে ৰাজ্যচৰকাৰে চলোৱা দৃঢ় প্ৰচেষ্টাৰ ফলস্বৰূপে ৰাজ্যখনে ক্ষুদ্ৰ সঞ্চয়ৰ পৰা ইতিমধ্যে চলিত বিত্তীয় বছৰটোৰ ভিতৰত অৰ্থাৎ ১৯৯৫ চনত ফেব্ৰুৱাৰী মাহৰ শেষলৈকে ৩৮৮ কোটি টকাৰ ক্ষুদ্ৰ সঞ্চয় ঋণ পাইছে আৰু ১৯৯৫ চনৰ মাৰ্চ মাহৰ শেষলৈ এই পৰিমাণ আৰু বেছি হ'ব বুলি অনুমান কৰা হৈছে। চলিত

বিত্তীয় বছৰত ক্ষুদ্ৰ সঞ্চয় আঁচনিৰ জৰিয়তে এনেকুৱা বুজন পৰিমাণৰ ধন সংগ্ৰহৰ বাবে আমাৰ চৰকাৰ অভূতপূৰ্ব প্ৰশংসাৰ যোগ্য। সঞ্চয়কাৰী আৰু ৰাজ্য চৰকাৰৰ উভয়েৰে বৃহত্তৰ স্বাৰ্থৰ খাতিৰত ৰাজ্য চৰকাৰে ক্ষুদ্ৰ সঞ্চয়ৰ উন্নতি কৰণৰ বাবে ৰাজ্যখনৰ প্ৰতিখন জিলাতে ধন আহৰণৰ সুদৃঢ় ব্যৱস্থা গ্ৰহণ কৰিছে। অহা বিত্তীয় বছৰটোতো ৰাজ্যৰ ভিতৰত পৰ্য্যাপ্ত পৰিমাণৰ ক্ষুদ্ৰ সঞ্চয়ৰ ধন আহৰণৰ অৰ্থে ৰাজ্য চৰকাৰে অধিকতৰ প্ৰচেষ্টা চলাই থাকিব।

বাৰ্ষিক
পৰিকল্পনাৰ
মূলধনী ব্যয়

৯.১। ১৯৯৪-৯৫ চনৰ বছৰটোৰ বাবে কেন্দ্ৰীয় পৰিকল্পনা আয়োগে ৰাজ্যখনৰ বাৰ্ষিক পৰিকল্পনা ব্যয় পোণতে নিৰ্দ্ধাৰণ কৰে ১০৫১ কোটি টকাত। ইয়াৰে ৯৭৮.৮৩ কোটি টকা সাধাৰণ অঞ্চলৰ বাবে আৰু ৭২.১৭ কোটি টকা পাৰ্বত্য অঞ্চলৰ বাবে। সাধাৰণ অঞ্চলৰ পৰিকল্পনা ব্যয়ৰ ভিতৰত ১০৯.৭৫ কোটি টকা জনজাতীয় উপ পৰিকল্পনাৰ বাবে আৰু ৭৩.৩৩ কোটি টকা হ'ল অনুসূচীত জাতি সংযোগী পৰিকল্পনাৰ বাবে। এই সমূহ ৰাজ্যিক পৰিকল্পনাৰ ব্যয়ৰ উপৰিও পাৰ্বত্যাঞ্চল উপ-পৰিকল্পনা, জনজাতীয় উপ পৰিকল্পনা আৰু অনুসূচীত জাতি সংযোগী আঁচনিৰ ক্ষেত্ৰত পৰিকল্পনা ব্যয়ৰ পৰিপূৰক হিচাবে যথাক্ৰমে ৪২.০৫ কোটি টকা ১২.৪০ কোটি টকা আৰু ৩.০৪ কোটি টকাৰ কেন্দ্ৰীয় সাহায্য ব্যৱস্থাও আছে। পাছলৈ ৰাজ্যৰ বাৰ্ষিক পৰিকল্পনা ব্যয় ১০৫৪.৬৮ কোটি টকালৈ বৃদ্ধি কৰাৰ লগে লগে কেন্দ্ৰীয় সাহায্যৰ পৰিমাণ ৮৬৩.৮৯ কোটি টকাৰ পৰা ৮৬০.২১ কোটি টকালৈ বৃদ্ধি পায়। ইয়াৰ বিপৰীতে ১৯৯৪-৯৫ বছৰটোৰ বাবে সংশোধিত বাৰ্ষিক পৰিকল্পনা ব্যয় ৯৯৭.২০ কোটি টকা আৰু পাৰ্বত্যাঞ্চল উপ পৰিকল্পনাৰ বাবে সংশোধিত পৰিকল্পনা ব্যয় ৭২.১৭ কোটি টকাৰ প্ৰস্তাব কৰি অলপতে ৰাজ্য চৰকাৰে পৰিকল্পনা আয়োগৰ অনুমোদনৰ বাবে পঠিয়াইছে। কিন্তু জনজাতীয় উপপৰিকল্পনাৰ বাবে প্ৰস্তাৱিত ব্যয়ৰ পৰিমাণ আৰু অনুসূচীত জাতি সংযোগী আঁচনিৰ বাবে ব্যয়ৰ পৰিমাণত কোনো সংকোচন কৰা হোৱা নাই।

প্ৰস্তাৱিত সংশোধিত ৰাজ্যিক পৰিকল্পনা ব্যয়ৰ

পৰা ১৯৯৪-৯৫ৰ চলিত বিত্তীয় বছৰটোত বড়োলেণ্ড শ্বায়স্থ শাসিত পৰিষদৰ বাবে ৰাজ্যিক পৰিকল্পনাৰ অধীনত ধাৰ্য্য কৰা পূঁজিৰ ৩১.৫২ কোটি টকা সাধাৰণ অঞ্চলৰ পৰিকল্পনাৰ পৰা, ৩০.৭৪ কোটি টকা জনজাতীয় উপ-পৰিকল্পনাৰ পৰা আৰু ২.৫৪ কোটি টকা অনুসূচীত জাতি সংযোগী আঁচনিৰ পৰা মুঠ ৬৪.৮০ কোটি টকা লোৱা হৈছে।

৯-২। ১৯৯৫-৯৬ বছৰটোৰ বাবে ৰাজ্যখনৰ বাৰ্ষিক পৰিকল্পনা আৰবন্টন সৰ্ম্পকে সন্মানিত সদনক জনাবলৈ পায় মই সুখী হৈছো যে কেন্দ্ৰীয় চৰকাৰৰ পৰিকল্পনা আয়োগে ৰাজ্য চৰকাৰে প্ৰস্তাব কৰা মতেই বাৰ্ষিক পৰিকল্পনা আৰবন্টন ১৪১৮ কোটি টকাত নিৰ্দ্ধাৰণ কৰিছে। ১৯৯৪-৯৫ বছৰটোৰ বাবে আগৰ অনুমোদিত আৰবন্টন ১০৫৪.৬৮ কোটি টকাতকৈ এই বৃদ্ধি হ'ল ৩৪.৪৫ শতাংশ। ইয়াৰে ৯১.৬০ কোটি টকা হ'ল পাৰ্বত্যঞ্চল উপ-পৰিকল্পনাৰ ৰাজ্যিক পৰিকল্পনা ব্যয়, ১৪৭.০০ কোটি টকা জনজাতীয় উপ-পৰিকল্পনাৰ বাবে আৰু ৯৮.২০ কোটি টকা অনুসূচীত জাতি সংযোগী পৰিকল্পনাৰ বাবে অহা বছৰৰ বাজেটত পাৰ্বত্যঞ্চল উপ পৰিকল্পনা, জনজাতীয় উপ পৰিকল্পনা আৰু অনুসূচীত জাতি সংযোগী আঁচনিৰ বাবে ৰাজ্যিক পৰিকল্পনা ব্যৱস্থাৰ পৰিপূৰক হিচাপে যথাক্ৰমে ৪২.০৫ কোটি টকা, ১৪.৮৮ কোটি টকা আৰু ৩.৬৫ কোটি টকাৰ বিশেষ কেন্দ্ৰীয় সাহায্যৰ ব্যৱস্থা ৰখা হৈছে। ৰাজ্যিক পৰিকল্পনা ব্যয়ৰ পৰা ১৯৯৫-৯৬ বছৰটোৰ বাবে বড়োলেণ্ড শ্বায়স্থ শাসিত পৰিষদৰ বাবে ধাৰ্য্য কৰা টকাৰ পৰিমাণ হ'ল ৮৯.১১ টকা (৪৪.৪৯ কোটি টকা সাধাৰণ অঞ্চলৰ পৰিকল্পনাৰ পৰা, ৪১.৪০ কোটি টকা জনজাতীয় উপ পৰিকল্পনাৰ পৰা আৰু ৩.২২ কোটি টকা অনুসূচীত জাতি সংযোগী আঁচনিৰ পৰা - মুঠ ৮৯.১১ কোটি টকা)।

১৯৯৫-৯৬ৰ বাৰ্ষিক পৰিকল্পনাৰ ভিতৰত কৰা ব্যয়ৰ ক্ষেত্ৰত ৫৮১.৬৯ কোটি টকাৰ আৰবন্টনেৰে সামাজিক সেৱা খণ্ডৰ ওপৰত সৰ্বাধিক গুৰুত্ব আৰোপ কৰা হৈছে। ই মুঠ আৰবন্টনৰ ৪১ শতাংশ। ১৯৯৪-৯৫ৰ বাৰ্ষিক পৰিকল্পনাত সামাজিক

সেৱা খণ্ডৰ বাবে পোণতে অনুমোদিত ব্যয় ৩৮৩.১০ কোটি টকাতকৈ ১৯৮.৫৯ কোটি টকা অৰ্থাৎ ৫১.৮ শতাংশ বৃদ্ধি পৰিলক্ষিত হয়। ইয়াৰ পাছতে শক্তি খণ্ডত ২০২.৯৫ কোটি টকাৰ ব্যৱস্থা ৰখা হৈছে। ১৯৯৫-৯৬ৰ ৰাজ্যিক পৰিকল্পনা আৰবন্টনৰ ই ১৪.৩ শতাংশ। ইয়াৰ পাছতে কৃষি আৰু আনুসঙ্গিক খণ্ডৰ বাবে ধাৰ্য্য কৰা আৰবন্টন হ'ল ১৬৬ কোটি টকা, ই ১৯৯৫-৯৬ চনৰ মুঠ ৰাজ্যিক পৰিকল্পনা ব্যয়ৰ ১১.৭১ শতাংশ। ১৯৯৫-৯৬ বছৰটোৰ বাবে নিৰ্দ্ধাৰণ কৰা ৰাজ্যিক পৰিকল্পনা আৰবন্টন ১৪১৮ কোটি টকাৰ ১৩২০.১৭ কোটি টকা কেন্দ্ৰীয় সাহায্য হিচাপে আহিব আৰু ৰাজ্যৰ নিজা সম্পদৰ পৰা ৯৭.৮৩ কোটি টকা থাকিব। উপৰোক্ত কেন্দ্ৰীয় সমৰ্থিত পৰিমাণৰ ভিতৰত ১৯৯৫-৯৬ বছৰটোৰ ভিতৰত ৰাজ্যখনলৈ আগবঢ়োৱা প্ৰকৃত কেন্দ্ৰীয় পৰিকল্পনা সাহায্যৰ পৰিমাণ হ'ব ৯৪৬.৩৬ কোটি টকা।

কৃষি

১০। আমাৰ অৰ্থনীতিৰ একমাত্ৰ ঘাই খণ্ড হৈছে কৃষি। ই প্ৰধানত বৃষ্টিপাতৰ ওপৰত নিৰ্ভৰশীল। বেছিভাগ সময়তে বৃষ্টিপাত হোৱা ৰাজ্যখনৰ বহু অঞ্চল প্ৰতিবছৰে বানপানীত ক্ষতিগ্ৰস্ত হয় যদিও ১৯৯৪-৯৫ৰ বছৰটোত বানপানীৰ প্ৰকোপ কম আছিল। কৃষি ক্ষেত্ৰত প্ৰধান কৌশল হ'ল ৰাসায়নিক সাৰ, উচ্চ উৎপাদনক্ষম জাতৰ বীজ ব্যৱহাৰ, যন্ত্ৰচালিত কৃষিকৰ্ম আদিৰ লগতে উন্নত কৃষি পদ্ধতি অৱলম্বণৰ জৰিয়তে প্ৰতিটো অঞ্চলতে অধিক শস্যৰ উৎপাদন, কৃষি ঋণৰ ব্যৱস্থা আৰু সুবিধা থকা ঠাইত জলসিঞ্চনৰ সা-সুবিধাৰ সৰ্বাধিক ব্যৱহাৰৰ জৰিয়তে কৃষিৰ উৎপাদন বৃদ্ধি কৰা। ১৯৯৩-৯৪ চনৰ ৩৫.৪ লাখ টনৰ বিপৰীতে ১৯৯৪-৯৫ৰ বছৰটোত মুঠ খাদ্য শস্যৰ উৎপাদন ৩৭ লাখ টন হ'ব বুলি অনুমান কৰা হৈছে। ১৯৯৪-৯৫ৰ বছৰটোত শৰৎকালীন ধান (আহু)ৰ উৎপাদন আগৰ বছৰৰ তুলনাত কিছু বৃদ্ধি হলেও ১৯৯৪-৯৫ৰ কালছোৱাত (শালি) ধানৰ মুঠ উৎপাদন কম বৰষুণৰ বাবে আগৰ বছৰৰ উৎপাদনতকৈ কিছু হ্রাস পাব বুলি অনুমান কৰা হৈছে। আৰু ১৯৯৪-৯৫ৰ কালছোৱাত গ্ৰীষ্মকালীন ধান (বেৰো)ৰ উৎপাদন যোৱা বছৰৰ

দৰে একে পৰ্যায়তে থাকে। ১৯৯৪-৯৫ৰ কালছোৱাত ৰাজ্যখনৰ এক প্ৰধান মূলধনী শস্য মৰাপাটৰ উৎপাদন ৯.২ লাখ গাঠ হ'ব বুলি অনুমান কৰা হৈছে যিটো যোৱা বছৰৰ উৎপাদনতকৈ ৩৬.৮১ শতাংশ বেছি। ১৯৯৫-৯৬ৰ কালছোৱাত মুঠ ৪৮০ কোটি টকাৰ মুঠ বিত্তীয় আৱণ্টনেৰে বিশ্ববেংকৰ সাহায্য প্ৰাপ্ত বিস্তৃত প্ৰকল্প "অসম গ্ৰাম্য গাঁঠনি আৰু কৃষি সেৱা প্ৰকল্পৰ" এটা কাৰ্য্যকৰী কৰা হ'ব আৰু এই প্ৰকল্প ৰূপায়ণৰ সময় হ'ল আঠ বছৰ। ১৯৯৫-৯৬ৰ বছৰ কালছোৱাত কৃষিৰ ক্ষেত্ৰত ৰাজ্যিক পৰিকল্পনাৰ অধীনত মুঠ ৪৩.৭০ কোটি টকাৰ বিত্তীয় আৱণ্টনৰ প্ৰস্তাব কৰা হৈছে, ই ১৯৯৪-৯৫ৰ কালছোৱাৰ অনুৰূপ আৱণ্টনতকৈ ১৬.৪ শতাংশ বৃদ্ধি সূচাইছে। ইয়াৰ উপৰিও বৰ্তমান চলি থকা কেন্দ্ৰীয় খণ্ডৰ আৰু কেন্দ্ৰীয় পুষ্টিপোষকতাৰ বিভিন্ন আৰ্চনিক সামৰি অহা বছৰৰ বাজেটত এই খণ্ডত বুজন পৰিমাণৰ ধনৰ বাবেও প্ৰস্তাব কৰা হৈছে। অহা বিত্তীয় বছৰটোত ৰাজ্যখনৰ ভৈয়ামৰ জিলাকেইখনত বৰ্তমানে থকা ২০,০০০ খন পথাৰ পৰিচালনা সমিতিৰ কাম কাজ বৃদ্ধি কৰাৰ পৰিকল্পনা কৰা হৈছে। অনানুষ্ঠানিক হলেও ৰাজ্যখনৰ ভৈয়ামৰ জিলা সমূহৰ সংশ্লিষ্ট অঞ্চল সমূহত সৰ্বতোপ্ৰকাৰৰ কৃষি উন্নয়নৰ গতি ক্ষিপ্ৰ কৰাৰ অৰ্থে স্থানীয় কৃষকসকলক জড়িত কৰা ই হ'ব এক ফলপ্ৰসূ আৰু অভিনব কৌশল। অহা বিত্তীয় বছৰটোৰ কালছোৱাত মুঠ খাদ্য শস্য উৎপাদনত স্বনিৰ্ভৰশীল হোৱাৰ লক্ষ্যত উপনীত হোৱাটোৱেই হ'ব আমাৰ ঘাই লক্ষ্য আৰু তাৰ বাবে আমাৰ প্ৰচেষ্টা অব্যাহত থাকিব।

১১.১। ৰাজ্যখনৰ উদ্যোগিক বিকাশৰ বাবে শক্তি এক অপৰিহাৰ্য্য উপাদান হোৱা হেতুকে ৰাজ্য চৰকাৰে এই মূলখণ্ডৰ বাবে প্ৰয়োজনীয় আৱণ্টন অব্যাহত ৰাখিব। শক্তি খণ্ডত অসম ৰাজ্যিক বিদ্যুৎ পৰিষদৰ বাবে ১৯৯৪-৯৫ সময়ছোৱাৰ প্ৰকৃত অনুমোদিত ব্যয় ১৯১.৬৯ কোটি টকাৰ বিপৰীতে ১৯৯৫-৯৬ৰ সময়ছোৱাত ২০২.৯৫ কোটি টকা ব্যয় প্ৰস্তাৱ কৰা হৈছে। ১৯৯৫-৯৬ৰ সময়ছোৱাত অসম ৰাজ্যিক বিদ্যুৎ পৰিষদৰ বাবে আনুষ্ঠানিক বিত্ত ২৬.৭৪ কোটি ধাৰ্য্য কৰা হৈছে; (৯.৮৪

শক্তি

কোটি ভাৰতীয় জীৱন বীমা নিগমৰ পৰা, ১২.৬৪ কোটি টকা ভাৰতীয় গ্ৰাম্য বৈদ্যুতিকৰণ নিগমৰ পৰা আৰু ৪.২৬ কোটি টকা ভাৰতীয় উদ্যোগিক উন্নয়ন বেংকৰ পৰা) আৰু ৰাজ্যিক বাজেটত অসম ৰাজ্যিক বিদ্যুৎ পৰিষদৰ বাবে ১৩৩.২৮ কোটি টকাৰ বাবে প্ৰস্তাৱ কৰা হৈছে । বাকী টকা খিনি পৰৱৰ্তী বিত্তীয় বছৰত অসম ৰাজ্যিক বিদ্যুৎ পৰিষদে নিজ সম্পদৰ পৰা আহৰণ কৰিব । ১৯৯৫-৯৬ৰ সময়ছোৱাত অসম ৰাজ্যিক বিদ্যুৎ পৰিষদৰ কাম-কাজ সমূহৰ ভিতৰত আছে বৰ্তমানৰ প্ৰতিষ্ঠিত সামৰ্থ্যৰ সৰ্বাধিক ব্যৱহাৰ, ক্ষতিৰ পৰিমাণ হ্রাস কৰা, চলিত বিদ্যুৎ সৰবৰাহ আৰু বিতৰণ প্ৰকল্প সমূহৰ কাম-কাজ সমূহ খৰতকীয়া কৰা আৰু পৰ্যাপ্ত পৰিমাণে কাষৰীয়া অঞ্চলৰ পৰা আমদানী কৰা অথবা নিজ আহৰণৰ বিজুলী যোগান খৰতকীয়া আৰু নিয়মীয়া ভাবে উপভোক্তা সকলক যোগান ধৰাটো সুনিশ্চিত কৰা । সন্মানিত সদনে জানে যে ৰাজ্যখনৰ ভিতৰত কেইবাটাও শক্তি সৰবৰাহৰ প্ৰকল্পত কিছু সংখ্যক বে-চৰকাৰী খণ্ডৰ বিনিয়োগকাৰীয়ে অংশ গ্ৰহন কৰিছে । দেশ খনৰ ভিতৰৰ শক্তি খণ্ডৰ বাবে প্ৰয়োজনীয় প্ৰচুৰ বিত্তীয় সম্পদৰ জোৰা মাৰিবলৈ ৰাজহুৱা খণ্ডৰ সম্পদ সমূহৰ পৰিপূৰক হিচাবে শক্তি সৰবৰাহত ব্যক্তিগত খণ্ডক উৎসাহিত কৰাৰ বাবে কেৱলই অনুসৰণ কৰা উদাৰ নীতিৰ আৰ্হিতে এইটো কৰা হৈছে, ব্যক্তিগত খণ্ডৰ সেই সকলোবোৰ বিনিয়োগ কাৰীয়ে ৰাজ্য চৰকাৰৰ পৰা আৰু কিছুমান ক্ষেত্ৰত কেন্দ্ৰীয় চৰকাৰৰ পৰা গেৰাণ্টি আৰু আশ্বাস বিচাৰিছে যাতে ৰাজ্যখনৰ ভিতৰত তেওঁলোকে আহৰণ কৰা শক্তিৰ বাবে তেওঁলোকক ধন পৰিশোধ কৰা হয় । ৰাজ্য চৰকাৰে এই বিষয়ত গেৰাণ্টি দিছে । যিহেতু ৰাজ্যখনৰ আন আন অৰ্থনৈতিক কাম-কাজ আৰু উদ্যোগিক উন্নয়নৰ বাবে নিয়মীয়া আৱশ্যকীয় শক্তি অব্যাহত থকাটো দৰকাৰ সেয়ে বিদ্যুৎ পৰিষদ আৰু ব্যক্তিগত খণ্ড সমূহে ৰাজ্যখনৰ শক্তিৰ চাহিদা জোৰা মাৰিব পৰাকৈ ৰাজ্য চৰকাৰে সকলো প্ৰচেষ্টা অব্যাহত ৰাখিব ।

সৰবৰাহ আৰু বিতৰণৰ খৰছৰ তুলনাত শক্তি বিক্ৰীৰ দ্বাৰা আহৰণ কৰা ৰাজহৰ পৰিমাণ বহু কম। এই অৱস্থা চলি থাকিবলৈ দিয়াটো সম্ভৱ নহয়। এহাতে যেনেকৈ বিদ্যুৎ পৰিষদে শক্তি আহৰণ আৰু বিতৰণৰ ক্ষেত্ৰত হোৱা খৰছ কমাৰৰ বাবে সকলো সাম্ভাৱ্য ব্যৱস্থা লব লাগিব ঠিক তেনেকৈ শক্তি ব্যৱহাৰৰ বাবেও খৰছ আদায় দিয়া উচিত।

১১.৩। ১৯৯৫-৯৬ চনত বিদ্যুৎ পৰিষদে নতুন উদ্যমেৰে গ্ৰাম্য বৈদ্যুতিকৰণ আঁচনি অব্যাহত ৰাখিব। এই উদ্যোগে ১৯৯৫-৯৬ চনৰ বাবে ৩০ কোটি টকাৰ ব্যয় প্ৰস্তাৱ কৰা হৈছে। ইন্দিৰা আবাস যোজনাৰ অধীনত নিৰ্মাণ কৰা দৰিদ্ৰ সীমাৰেখাৰ তলৰ পৰিয়াল সমূহৰ বাস গৃহত এক পইন্টৰ বিজুলী সংযোগ দিয়াৰ বাবে "কুটীৰ জ্যোতি কাৰ্য্যসূচী" ৰূপায়ণৰ ব্যৱস্থা কৰা হৈছে। পৰবৰ্তী বিত্তীয় বছৰটোত এই কাৰ্য্যসূচীৰ অধীনত এক লাখ বাসগৃহ সামৰি লোৱাৰ লক্ষ্য স্থিৰ কৰা হৈছে।

উদ্যোগ

১২-১। ৰাজ্যখনৰ উদ্যোগ খণ্ডৰ দক্ষতা আৰু প্ৰতিযোগিতাৰ কথাটোৰ প্ৰতি লক্ষ্য ৰাখি অহা বিত্তীয় বছৰটোৰ সময়চোৱাতো ৰাজ্য চৰকাৰে সম্প্ৰতি চলি থকা অৰ্থনীতিৰ উদাৰকৰণ ব্যৱস্থাটো অব্যাহত ৰখাৰ লগতে উদ্যোগৰ বিকাশ, সৃষ্টি আৰু খৰতকীয়া বৃদ্ধিৰ প্ৰচেষ্টা সমূহ অনুধাৱন কৰি যাব। উদ্যোগ খণ্ডত পৰ্য্যাপ্ত পৰিমাণৰ নিয়োগ সুবিধা সৃষ্টিৰ বিষয়টো আমাৰ নীতি সমূহৰ এক প্ৰধান লক্ষ্য হিচাবে অব্যাহত থাকিব। মহামান্য সদন এই সৰ্পকে সজাগ যে ৰাজ্যখনত কেৱল নতুন উদ্যোগ সমূহ আৰম্ভ কৰাৰ ক্ষেত্ৰতেই নহয়, ৰাজ্যখনৰ ভিতৰত থকা বৃহৎ ৰাজহুৱা উদ্যোগ সমূহৰ পুনৰ্জ্জীৱিতকৰণ আৰু সুদৃঢ় পৰিচালনা সম্ভৱ কৰি তোলাৰ বাবে ৰাজ্য চৰকাৰে উৎসাহ যোগাই আহিছে। চলিত বিত্তীয় বৰ্ষৰ ভিতৰতে যোগীঘোপাত অৱস্থিত অশোক কাগজ কল (অসম) পৰিসীমিত আৰু কাচাৰ চেনিকল পৰিসীমিত পুনৰ্জ্জীৱিতকৰণৰ বাবে বে-চৰকাৰী পক্ষৰ সৈতে ৰাজ্য চৰকাৰে বৃজাবুজিৰ চুক্তিত স্বাক্ষৰ কৰিছে। এই অশোক কাগজ কল (অসম) পৰিসীমিত বিষয়টোৱেই হ'ল অসম

চুক্তিৰ অধীনত দিয়া প্ৰতিশ্ৰুতি পূৰণৰ এক মাইলৰ খুটা স্বৰূপ উদাহৰণ। আন এটি ৰাজহুৱা খণ্ডৰ গোট অসম বস্ত্ৰ নিগম পৰিসীমিত বৰ্ত্তমানে এক যথাযোগ্য ব্যক্তিগত খণ্ড সমূহলৈ হস্তান্তৰকৰণ। ৰাজহুৱা খণ্ডৰ কিছুমান গোটৰ ক্ষেত্ৰত পোনতে কেতবোৰ আৰ্শোঁৱাহে দেখা দিছে যদিও এই উদ্যোগ বোৰৰ সুবিধাজনক আৰু বাণিজ্যিক কাম কাজ বৰ্ত্তাই ৰখাৰ বাবে ৰাজ্য চৰকাৰে উক্ত বাধা সমূহ আতঁৰোৱাৰ বাবে ইয়াৰ প্ৰচেষ্টা অব্যাহত ৰাখিব।

১২-২। নুমলীগড় শোধনাগাৰ প্ৰকল্পত ৰাজ্য চৰকাৰৰ সমহাৰ মূলধনী অংশীদাৰৰ বাবদ, ৰাজ্য চৰকাৰে আগতে ৪৭১ লাখ টকা যোগান ধৰিছে আৰু এতিয়া ১৯৯৪-৯৫ চনৰ বিত্তীয় বছৰটোৰ বাবে অলপতে এই দিশত আৰু ৬০০ লাখ টকাৰ আন এটা কিস্তি মঞ্জুৰ কৰিছে। এই গুৰুত্বপূৰ্ণ প্ৰকল্পটোৰ খৰতকীয়া ৰূপায়ণৰ বাবে ৰাজ্য চৰকাৰে প্ৰচেষ্টা অব্যাহত ৰাখিব। মহামান্য সদনে এই কথা জনেই যে ৰাজ্য খনৰ ভিতৰত ৩৪০০ কোটি টকাৰ অসম গেচ ক্ৰেকাৰ প্ৰকল্প এটা স্থাপন কৰিবলৈ বৃহৎ ব্যক্তিগত উদ্যোগ প্ৰতিষ্ঠান মেচাৰ্চ বিনায়েন্সৰ সৈতে ৰাজ্য চৰকাৰে বুজাবুজিৰ চুক্তিত চহী কৰাৰ লগে লগে ৰাজ্যখনত এক নতুন উদ্যোগিক আধ্যায়ৰ সূচনা হৈছে, যাৰ বাবে ভাৰত চৰকাৰে ইতিমধ্যে ৩৭৭ কোটি টকাৰ এককালীন মূলধনী সাহায্য মঞ্জুৰ কৰিছে আৰু এই প্ৰকল্প আৰম্ভ হবৰ দিনাৰ পৰাই ২৫ বছৰ সময়ৰ বাবে প্ৰতিহেজাৰ এম এম এচ চি এম ডি ৰ বাবদ ৬০০ টকা সকাহ মূলক দৰত এই প্ৰকল্পৰ বাবে প্ৰয়োজনীয় গেচ যোগান ধৰাৰ প্ৰতিশ্ৰুতি দিছে। এই উদ্যোগিক প্ৰকল্প যেতিয়া সম্পাদিত হব, তেতিয়া ৰাজ্যখনৰ ভিতৰত বহুসংখ্যক প্ৰত্যক্ষ আৰু পৰোক্ষ নিযুক্তিৰ থল ওলাব। এহাতে ৰাজ্যখনৰ অৰ্থনীতিলৈই এনেদৰে প্ৰভূত বৰঙনি আগবঢ়াব তেনেদৰে একে সময়তে চৰকাৰী ৰাজহও বৃদ্ধি পাব। মেচাৰ্চ বিনায়েন্স উদ্যোগ পৰিসীমিতে তেওঁলোকৰ এই প্ৰধান প্ৰকল্পটোৰ খৰতকীয়া ৰূপায়ণৰ বাবেও ৰাজ্য চৰকাৰে হেচা দি আছে। এই প্ৰকল্পৰ সন্দৰ্ভত কেন্দ্ৰৰ সু-দৃষ্টিৰ কথাটোও ৰাজ্য চৰকাৰে কৃতজ্ঞতাৰে

সুঁৰিছে।

১২-৩। মহামান্য সদন এই সৰ্ম্পকে সজাগ যে বৃহৎ আৰু মজলীয়া উদ্যোগ বোৰৰ সৈতে জড়িত পূঁজি বিনিয়োজনৰ কথাটোৰ তুলনাত ক্ষুদ্ৰ আৰু কুটীৰ শিল্প উদ্যোগ সমূহৰ নিয়োজন সম্ভাৱনীয়তা উচ্চ। এই কথাৰ প্ৰতি লক্ষ্যৰাখি অহা বিত্তীয় বছৰটোৰাজ্য চৰকাৰে গ্ৰাম্য আৰু ক্ষুদ্ৰ উদ্যোগ সমূহৰ বিকাশ প্ৰক্ৰিয়া চলাই থাকিব। উদ্যোগীকৰণ বিকাশ আঁচনি হ'ল আমাৰ উদ্যোগিক নীতিৰ এক গুৰুত্বপূৰ্ণ লক্ষ্য। ৰাজ্যখনৰ ভিতৰ বাহিৰ উভয়তে উদ্যোগীকৰণ বিকাশ আঁচনি সংগঠিত কৰিবলৈ পৰ্যাপ্ত ব্যৱস্থা গ্ৰহণ কৰা হৈছে। কেন্দ্ৰীয় বিত্ত মন্ত্ৰীয়ে অলপতে সংসদত দাখিল কৰা তেওঁৰ বাজেট প্ৰস্তাৱত কেতবোৰ শ্ৰমিক প্ৰধান উদ্যোগক (যিবোৰৰ বেছিভাগেই অসংগঠিত খণ্ড) সম্পূৰ্ণৰূপে কেন্দ্ৰীয় আৱকাৰী শুল্কৰ পৰা বেহাই দিয়াৰ প্ৰস্তাৱ কৰিছে। আমি আশা কৰো উদ্যোগী সকলে এই সকাহ মূলক সুবিধা গ্ৰহণ কৰিব আৰু ইয়াৰ লগে লগে নতুন উদ্যোগিক গোট প্ৰতিষ্ঠা হোৱাৰ উপৰিও ৰাজ্যখনত থকা এনে ধৰণৰ উদ্যোগৰ সম্প্ৰসাৰণো ঘটিব।

১২৪। ১৯৯৫-৯৬ চনৰ সময়ছোৱাৰ বাবে গ্ৰাম্য আৰু ক্ষুদ্ৰ উদ্যোগ খণ্ডত ৩৪.৬০ কোটি টকাৰ বিত্তীয় ব্যয়ৰ প্ৰস্তাৱ লোৱা হৈছে আৰু ১৯৯৪-৯৫ চনত এই খণ্ডৰ বাবে আগতে ধাৰ্য্য কৰা ব্যয়ৰ তুলনাত এতিয়াৰ ব্যয় ১৯.৩ শতাংশ বেছি। গ্ৰাম্য আৰু ক্ষুদ্ৰ উদ্যোগক বাদ দি উদ্যোগ খণ্ডত ১৯৯৫-৯৬ চনৰ বাবে ৪১.৮৮ কোটি টকাৰ ব্যৱস্থা কৰা হৈছে; যিটো ১৯৯৪-৯৫ চনত এই নিতানত ধাৰ্য্য কৰা ব্যয়ৰ ১৪.৭ শতাংশ অধিক।

১৩-১। সামাজিক সেৱা খণ্ডৰ ভিতৰত শিক্ষা হ'ল এটি অতি গুৰুত্বপূৰ্ণ পৰিপূৰক বিষয়। অহা বিত্তীয় বছৰটোতো ৰাজ্য চৰকাৰে এই বিষয়টোৰ ওপৰত দি থকা উচ্চ অগ্ৰাধিকাৰ অব্যাহত ৰাখিব আৰু ১৯৯৪-৯৫ চনৰ বছৰটোত ইয়াৰ বাবে আৱণ্টিত ২২৭.৭০ কোটি টকাৰ বিপৰীতে ১৯৯৫-৯৬ চনৰ বছৰটোত এই খণ্ডত ৩৩৬.৮৫ কোটি টকা ধাৰ্য্য কৰাৰ প্ৰস্তাৱ

লোৱা হৈছে। ১৯৯৫-৯৬ চনৰ শিক্ষা খণ্ডৰ বাবে ধাৰ্য্য কৰা মুঠ ৰাজ্যিক পৰিকল্পনা ব্যয় ১৪৮০ কোটি টকাৰ ২৩.৮ শতাংশৰে গঠিত। বিশেষভাবে উল্লেখযোগ্য কথাটো হ'ল এয়ে যে ৰাজ্যিক পৰিকল্পনা আৱণ্টনৰ উপৰিও শিক্ষা খণ্ডত কেন্দ্ৰীয়ভাবে গ্ৰহণ কৰা আঁচনি আৰু কেন্দ্ৰীয় খণ্ডৰ বিভিন্ন আঁচনিৰ বাবে ১৯৯৫-৯৬ চনৰ বাজেটত বৃদ্ধি পৰিমাণৰ ধন দিয়াৰ ব্যৱস্থা কৰা হৈছে। তদুপৰি, বৰ্তমানৰ দৰে বিশ্ব বেঙ্কৰ সাহায্যপ্ৰাপ্ত এখন আঁচনি জিলা প্ৰাথমিক শিক্ষা প্ৰকল্পৰ বাবে ৰাজ্যখনত থকা ৰূপায়ণকাৰী কৰ্তৃপক্ষবোৰলৈ প্ৰত্যক্ষভাবে ভাৰত চৰকাৰৰ পুঁজিৰ পৰা ধন আহিব।

১৩-২। "সকলোৰে বাবে শিক্ষা" আঁচনি ৰূপায়ণৰ প্ৰচাৰিত প্ৰতিশ্ৰুতি অনুসৰি শতিকোটোৰ শেহত আমাৰ লক্ষ্য পূৰণ কৰিব পৰাকৈ আমি প্ৰাথমিক আৰু প্ৰাপ্ত বয়স্ক শিক্ষাৰ ওপৰত অধিক গুৰুত্ব দি থাকিম।

১৩-৩ আমাৰ বহু সংখ্যক স্কুলেই এজনীয়া শিক্ষকৰ স্কুল। চলিত বিত্তীয় বৰ্ষত ১৯৮৬ চনৰ শেহতীয়া জৰীপ অনুসৰি কেন্দ্ৰীয়ভাবে গ্ৰহণ কৰা "অপাৰেচন প্লেন ব'ৰ্ড" আঁচনিৰ অধীনত এনেবোৰ স্কুলৰ বাবে দ্বিতীয়জন শিক্ষকৰ নিযুক্তিৰ মানসেৰে ৮১৫৩ জন প্ৰাথমিক স্কুল শিক্ষকৰ পদত অনুমোদন দিয়া হৈছে। অলপতে কেন্দ্ৰীয় বিত্তমন্ত্ৰীয়ে সংসদত দাখিল কৰা বাজেট প্ৰস্তাৱবোৰতো কেন্দ্ৰীয়ভাবে গ্ৰহণ কৰা "অপাৰেচন প্লেন ব'ৰ্ড" আঁচনি আৰু প্ৰাথমিক শিক্ষাৰ ওপৰত ভাৰত চৰকাৰৰ অগ্ৰাধিকাৰ ভিত্তিক মনোযোগৰ কথা বাৰুকৈয়ে দোহাৰিছে। অহা বিত্তীয় বছৰলৈকে ৰাজ্য চৰকাৰলৈ আগবঢ়োৱা ভাৰত চৰকাৰৰ অৰ্থসাহায্যৰে ৰাজ্য চৰকাৰে এই গুৰুত্বপূৰ্ণ আঁচনিবোৰৰ ৰূপায়ণৰ কাম-কাজ চলাই যাব। স্কুলত উপস্থিতিৰ বৃদ্ধি আৰু স্কুল সাৰিয়োৱাটো কমোৱাত গুৰুত্ব দি প্ৰাথমিক শিক্ষাৰ সুদৃঢ়কৰণ আৰু শক্তিশালী কৰণৰ বাবে গ্ৰহণ কৰা ৰাজ্য চৰকাৰৰ প্ৰচেষ্টা অব্যাহত থাকিব। ৰাজ্য চৰকাৰৰ এটা গুৰুত্বপূৰ্ণ কাম হ'ল প্ৰাথমিক স্কুলৰ শিক্ষক সকলৰ বাবে প্ৰশিক্ষণৰ ব্যৱস্থা কৰা। প্ৰাথমিক শিক্ষাৰ যথোপযুক্ত মান বজাই

বাখিবলৈকে এতিয়া প্ৰাথমিক স্কুলৰ শিক্ষক সকলৰ প্ৰশিক্ষণৰ বাবে ১১ খন জিলাত প্ৰতিখনতে একোখনকৈ " ডি,আই,ই,টি খুলি প্ৰশিক্ষণৰ কাম চলাই থকা হৈছে। এই সন্দৰ্ভত ১৯৯৫-৯৬ চনৰ সময়ছোৱাত আৰু ৭ খন "ডি,আই,ই,টি, খোলাৰ প্ৰস্তাৱ লোৱা হৈছে।

১৩-৪। পূৰ্ণ সাক্ষৰতা অভিযানৰ লক্ষ্য হ'ল ১৪ বৰ পৰা ৩৫ বছৰ বয়সৰ সকলো লোককে শিক্ষিত কৰি তোলা। ১৯৯৪-৯৫ চনত ১৪ খন জিলাত এই আঁচনি লোৱা হৈছিল। যিহেতু অহা বিত্তীয় বছৰতো ই চলি থাকিব সেয়ে সেই সময়ছোৱাত বাকী কেই খন জিলাকো এই আঁচনিতে সামৰি লব। বৰ্ত্তমানে বিশ্ব বেঙ্কৰ পূঁজিৰে হাতত লোৱা জিলা প্ৰাথমিক শিক্ষা আঁচনি খন ধুবুৰী, দৰং, মৰিগাওঁ আৰু কাৰ্বি আংলং জিলাত ৰূপায়ণৰ পথত পৰ্যবসিত হৈছে। অহা বিত্তীয় বৰ্ষত এই আঁচনিখনে ৰূপায়ণৰ শেষ পৰ্বত উপনীত হব বুলি আশা কৰা হৈছে।

১৩-৫। ১৯৯৪-৯৫ চনত ৮ খন জিলাৰ বাবে ভাৰত চৰকাৰে নবোদয় বিদ্যালয় খোলাৰ বাবে অনুমোদন দিছিল আৰু এতিয়া এনে বিদ্যালয়ৰ সংখ্যা ১৪ খন হৈছেগৈ। ১৯৯৫-৯৬ চনৰ সময়ছোৱাত ৰাজ্য খনৰ বাকী থকা জিলা কেইখনৰ বাবেও নবোদয় স্কুলৰ অনুমোদন দিবলৈ কেন্দ্ৰীয় চৰকাৰক অনুৰোধ জনাবলৈকো প্ৰস্তাৱ লোৱা হৈছে।

১৩-৬। স্ত্ৰী শিক্ষাৰ সা-সুবিধাৰ উন্নতিৰ বাবেও ১৯৯৫-৯৬ চনৰ বাজেটত ব্যৱস্থা ৰখা হৈছে।

১৩-৭। ১৯৯৫-৯৬ চনৰ কালছোৱাত হাইস্কুল আৰু জুনিয়ৰ কলেজ বোৰৰ প্ৰাদেশীকৰণ কৰাৰ লগতে আৰু কিছুমান কলেজক ঘাটি সাহায্য মঞ্জুৰী ব্যৱস্থাৰ অধীনলৈ অনাৰ কথা ভবা হৈছে। ১৯৯৪-৯৫ চনত ৰাজ্যিক পৰিকল্পনাৰ অধীনত বিশ্ববিদ্যালয় আৰু মহাবিদ্যালয় শিক্ষাৰ বাবে ধাৰ্য্য কৰা ১৮.৮৫ কোটি টকাৰ বিপৰীতে ১৯৯৫-৯৬ চনৰ বাবে উক্ত শিতানত ২৮.২০ কোটি টকাৰ বিত্তীয় ব্যয়ৰ প্ৰস্তাৱ লোৱা হৈছে।

বাৰ্ষিক পৰিকল্পনাও ৬৮ ২৮ কোটি টকাৰ আৱণ্টনৰ বাবে প্ৰস্তাৱ দিয়া হৈছে। এই আৱণ্টন ১৯৯৫-৯৬ চনৰ মূল অনুমোদনৰ ৪৮.১৬ কোটি টকাটোক শতকৰা ৪১.৮ ভাগ বেছি।

গ্ৰামোন্নয়ন

১৬। আমাৰ ৰাজ্য খনত প্ৰায় ৮৯ শতাংশ লোক গাওঁ অঞ্চলত বাস কৰে। সেয়ে গাওঁ অঞ্চলৰ বুনিয়াদী সা সুবিধা বৃদ্ধি কৰি গাঁৱলীয়া দুখীয়া জনসাধাৰণৰ জীৱন ধাৰণৰ মান দণ্ডৰ গুণগত উন্নতি সাধন কৰাটোৱেই চৰকাৰৰ উন্নয়নমূলক কাম কাজ বিলাকৰ ভিতৰত অগ্ৰাধিকাৰ পাইছে। সন্মানিত সদন নিশ্চয় অৱগত যে চলিত বিত্ত বহুৰত আমাৰ ৰাজ্য খনে গ্ৰাম্য উন্নয়নৰ ক্ষেত্ৰত প্ৰশংসনীয় প্ৰগতি লাভ কৰিছে আৰু অহা বিত্তীয় বছৰতো আমি এই প্ৰচেষ্টা অব্যাহত ৰাখিম। বৰ্তমানে ৰূপায়িত কৰি থকা সংহত গ্ৰাম্য উন্নয়ন আঁচনি, জৱাহৰ ৰোজগাৰ যোজনা, ট্ৰাইচেম, নিয়োগ নিশ্চিতকৰণ আঁচনি, গ্ৰাম্য অঞ্চলৰ মহিলা আৰু শিশুৰ বিকাশ আঁচনি আদি সকলো প্ৰধান গ্ৰাম্য উন্নয়ন আঁচনি সমূহ কেন্দ্ৰীয় পৃষ্ঠপোষকতা আঁচনি হিচাপে অহা বিত্তীয় বছৰতো ৰূপায়ণ কৰা হব। এই গ্ৰাম্য উন্নয়ন আঁচনি সমূহ কাৰ্য্যকৰী কৰাৰ বাবে ৰাজ্য খনৰ অহা বিত্তীয় বছৰৰ বাজেটত ৰাজ্যৰ সমানুপাতিক অংশ হিচাপে ১৯৯৫ ৯৬ চনৰ ৰাজ্যিক পৰিকল্পনা বাজেটত ৯৬ কোটি টকাৰ প্ৰস্তাৱ লোৱা হৈছে।

পথ আৰু দলং

১৭। একোটা অঞ্চলৰ অৰ্থনৈতিক উন্নয়নৰ দিশত যাতায়ত ব্যৱস্থা হ'ল এক প্ৰধান বুনিয়াদ। আগন্তুক বিত্তীয় বছৰত পথ আৰু দলং নিৰ্মাণৰ চলি থকা সকলো আঁচনি খৰচকীয়াকৈ সম্পন্ন কৰা আৰু প্ৰাপ্ত সম্পদৰে বৰ্তমানৰ পথ আৰু দলং সমূহ উপযুক্তভাৱে ৰক্ষণাবেক্ষণ দিয়াৰ ওপৰত গুৰুহু আৰোপ কৰা হ'ব। ১৯৯৫ ৯৬ চনত সামগ্ৰিকভাৱে ৰাজ্যিক পৰিকল্পনাৰ অধীনত উল্লেখযোগ্য আৱণ্টন বৃদ্ধিৰ প্ৰস্তাৱ কৰা হৈছে। ১৯৯৪ ৯৫ চনত এই খণ্ডত মূলতে অনুমোদন কৰা ৬২ কোটি টকাৰ বিপৰীতে ৬৩ শতাংশ বৃদ্ধিৰে এই আৱণ্টনৰ পৰিমাণ হ'ল ১০১.০২ কোটি। ইয়াৰ ওপৰিও পথ আৰু দলং

৪৫.২০ কোটি টকাৰ বিপৰীতে ৪৫ শতাংশ বৃদ্ধিৰে ১৯৯৫-৯৬
 য়ছোৰাত ৩৩.৭০ কোটি টকাৰ ব্যয় প্ৰস্তাৱ কৰা হৈছে।

১৪-৩ মাননীয় সদস্য সকলে এই কথা জানে যে
 "এইউচ" বোগা ক্ৰান্ত লোক সকলৰ চিকিৎসাৰ বাবে মাদাৰ
 টেবেলেই গুৱাহাটীত এটি কেন্দ্ৰ স্থাপনৰ বাবে সিদ্ধান্ত লোৱাৰ
 কথা কৈছে। অন্তৰ্গতে ভাৰত চৰকাৰৰ পৰিকল্পনা আয়োগে এনে
 এটি কেন্দ্ৰ স্থাপনৰ বাবে ৰাজ্য চৰকাৰলৈ অতিৰিক্ত পৰিকল্পনা
 সাহায্য হিচাপে এক কোটি টকা মুকলি কৰি দিছে। আমি এই
 কামৰ বাবে টকা খিনি মাদাৰ টেবেলাক দিয়াৰ প্ৰস্তাৱ কৰো।

পানী যোগান
 আৰু অনাময়

১৫-১। সদস্য দেৱা খণ্ডৰ আন এটা প্ৰধান খণ্ড
 হৈছে পানী যোগান আৰু অনাময়। পৰবৰ্তী বিত্তীয় বছৰৰ
 সময়ছোৱাত নগৰ আৰু গ্ৰামাঞ্চল উভয়তে সম্পূৰ্ণ হৈ উঠা পানী
 যোগান আঁচনি সমূহৰ কাম চলাই থকা আৰু বৰ্তাই বখাটো
 নিশ্চিত কৰাৰ লগতে নগৰ আৰু গ্ৰামাঞ্চলৰ চলি থকা পানী
 যোগান আঁচনিৰ কাম খৰতকীয়া কৰাৰ ওপৰত গুৰুত্ব দিয়া
 হব। বৰ্তমানে খোৱা পানীৰ উৎস নথকা আহুকলীয়া আৰু
 ভিতৰুৱা অঞ্চলৰ গাওঁ সমূহক পৰবৰ্তী বছৰৰ কাৰ্য্যসূচীৰ অধীনত
 সামৰি লোৱা হৈছে। ৰাজ্যখনৰ ভৈয়াম জিলাসমূহৰ বহু অঞ্চলত
 সাধাৰণতে অধিক মাত্ৰাত পানীত লৌহ পদাৰ্থ যোগ হৈ থকা
 সমস্যাটো সমাধানৰ বাবে সেই অঞ্চল সমূহৰ বৰ্তমানৰ পানী
 যোগান আঁচনি সমূহত লৌহ পদাৰ্থ নিষ্কাষণ প্ৰকল্প স্থাপনৰ
 একত্ৰিত প্ৰচেষ্টা হাতত লোৱা হব।

১৫-২। পৰবৰ্তী বিত্তীয় বছৰৰ সময়ছোৱাত কেন্দ্ৰৰ
 লগত সমানুপাতিক ভাবে জড়িত কেন্দ্ৰীয় পৃষ্ঠপোষকতাৰ আঁচনি
 গ্ৰাম্য অনাময় আঁচনি খন দৰিদ্ৰ সীমাৰেখাৰ তলত থকা
 পৰিয়ালক উপকাৰৰ অৰ্থে ৰাজ্য চৰকাৰে হাতত লব। উক্ত
 হিতাধিকাৰী পৰিয়াল সমূহৰ বাবে স্বাস্থ্য সন্মত শৌচাগাৰ
 নিৰ্মাণৰ কথা ভাবা হৈছে।

১৫-৩। ১৯৯৫-৯৬ চনত গ্ৰাম্য অঞ্চলত পানী যোগান
 আৰু স্বাস্থ্য বিষয়ৰ কাৰণে নলা নৰ্দমা পৰিষ্কাৰ কৰাৰ অৰ্থে

বার্ষিক পৰিকল্পনা ১৯২৬ কোটি টকাৰ বাবেই বাবে
 প্ৰস্তাৱ দিয়া হৈছে। এই আৱণ্টন ১৯৯৫ চনৰ মূল
 অনুমোদনৰ ১২.১০ কোটি টকাৰিক পতকৰা ৪১.৫ ভাগ
 হৈছে।

সমস্যা

১৩। আমাৰ ৰাজ্য খনত প্ৰায় ৮৯ শতাংশ লোক
 গাওঁ অঞ্চলত বাস কৰে। সেয়ে গাওঁ অঞ্চলৰ বৃদ্ধি সা সুনিধা
 বৃদ্ধি কৰি গাঁৱনীয়া দুখীয়া জন সাধাৰণৰ জীৱন সাধাৰণৰ মান
 দণ্ডৰ গুণগত উন্নতি সাধন কৰাটোৱেই চৰকাৰৰ উন্নয়নমূলক
 কাম কাজ বিনাৰৰ ভিতৰত অগ্ৰাধিকাৰ পাইছে। সন্মানিত সদন
 নিশ্চয় অৱগত যে চলিত বিত্ত বহুৰত আমাৰ ৰাজ্য খনত গ্ৰাম্য
 উন্নয়নৰ ক্ষেত্ৰত প্ৰশংসনীয় প্ৰগতি লাভ কৰিছে আৰু অহা বিত্তীয়
 বহুৰতো আমি এই প্ৰচেষ্টা অব্যাহত ৰাখিম। বৰ্তমানে ৰূপায়িত
 কৰি থকা সংহত গ্ৰাম্য উন্নয়ন আঁচনি, জুৱাহৰ ৰোজগাৰ
 যোজনা, টুইচেম, নিয়োগ নিশ্চিতকৰণ আঁচনি, গ্ৰাম্য অঞ্চলৰ
 মহিলা আৰু শিশুৰ বিকাশ আঁচনি আদি সকলো প্ৰধান গ্ৰাম্য
 উন্নয়ন আঁচনি সমূহ কেন্দ্ৰীয় পৃষ্ঠপোষকতা আঁচনি হিচাপে অহা
 বিত্তীয় বহুৰতো ৰূপায়ণ কৰা হব। এই গ্ৰাম্য উন্নয়ন আঁচনি
 সমূহ কাৰ্যকৰী কৰাৰ বাবে ৰাজ্য খনৰ অহা বিত্তীয় বহুৰৰ
 বাজেটত ৰাজ্যৰ সমানুপাতিক অংশ হিচাপে ১৯৯৫ ৯৬ চনৰ
 ৰাজ্যিক পৰিকল্পনা বাজেটত ৯৬ কোটি টকাৰ প্ৰস্তাৱ লোৱা
 হৈছে।

পথ আৰু দলং

১৪। একোটা অঞ্চলৰ অৰ্থনৈতিক উন্নয়নৰ দিশত
 যাতায়ত ব্যৱস্থা হ'ল এক প্ৰধান বুন্যাদ। আগন্তুক বিত্তীয়
 বহুৰত পথ আৰু দলং নিৰ্মাণৰ চলি থকা সকলো আঁচনি
 খৰচকীয়াকৈ সম্পন্ন কৰা আৰু প্ৰাপ্ত সম্পদৰে বৰ্তমানৰ পথ
 আৰু দলং সমূহ সক্ষম ভাৱে ৰক্ষণাবেক্ষণ দিয়াৰ ওপৰত গুৰুত্ব
 আৰোপ কৰা হব। ১৯৯৫ ৯৬ চনত সামগ্ৰিকভাৱে ৰাজ্যিক
 পৰিকল্পনাৰ অধীনত উল্লেখযোগ্য আৱণ্টন বৃদ্ধিৰ প্ৰস্তাৱ কৰা
 হৈছে। ১৯৯৪ ৯৫ চনত এই খণ্ডত মূলতে অনুমোদন কৰা ৬২
 কোটি টকাৰ বিপৰীতে ৬৩ শতাংশ বৃদ্ধিৰে এই আৱণ্টনৰ
 পৰিমাণ হ'ল ১০১.০২ কোটি। ইয়াৰ ওপৰিও পথ আৰু দলং

ব্যয় ৪৫.২০ কোটি টকাৰ বিপৰীতে ৪৫ শতাংশ বৃদ্ধিৰে ১৯৯৫-৯৬ সময়ছোৱাত ৬৫.৫০ কোটি টকাৰ ব্যয় প্ৰস্তাৱ কৰা হৈছে।

১৪-৩ মাননীয় সদস্য সকলে এই কথা জানে যে "এইডচ" ৰোগাগ্ৰান্ত লোক সকলৰ চিকিৎসাৰ বাবে মাদাৰ টেৰেছাই গুৱাহাটীত এটি কেন্দ্ৰ স্থাপনৰ বাবে সিদ্ধান্ত লোৱাৰ কথা কৈছে। অনপত্তে ভাৰত চৰকাৰৰ পৰিকল্পনা আয়োগে এনে এটি কেন্দ্ৰ স্থাপনৰ বাবে ৰাজ্য চৰকাৰলৈ অতিৰিক্ত পৰিকল্পনা সাহায্য হিচাপে এক কোটি টকা মুকলি কৰি দিছে। আমি এই কামৰ বাবে টকা খিনি মাদাৰ টেৰেছাক দিয়াৰ প্ৰস্তাৱ কৰো।

পানী যোগান
আৰু অনাময়

১৫-১। সমাজ সেৱা খণ্ডৰ আন এটা প্ৰধান খণ্ড হৈছে পানী যোগান আৰু অনাময়। পৰবৰ্তী বিত্তীয় বছৰৰ সময়ছোৱাত নগৰ আৰু গ্ৰামাঞ্চল উভয়তে সম্পূৰ্ণ হৈ উঠা পানী যোগান আঁচনি সমূহৰ কাম চলাই থকা আৰু বৰ্তাই বখাটো নিশ্চিত কৰাৰ লগতে নগৰ আৰু গ্ৰামাঞ্চলৰ চলি থকা পানী যোগান আঁচনিৰ কাম খৰতকীয়া কৰাৰ ওপৰত গুৰু দিয়া হব। বৰ্তমানে খোৱা পানীৰ উৎস নথকা আহুকলীয়া আৰু ভিতবুৱা অঞ্চলৰ গাওঁ সমূহক পৰবৰ্তী বছৰৰ কাৰ্য্যসূচীৰ অধীনত সামৰি লোৱা হৈছে। ৰাজ্যখনৰ ভৈয়াম জিলাসমূহৰ বহু অঞ্চলত সাধাৰণতে অধিক মাত্ৰাত পানীত লৌহ পদাৰ্থ যোগ হৈ থকা সমস্যাটো সমাধানৰ বাবে সেই অঞ্চল সমূহৰ বৰ্তমানৰ পানী যোগান আঁচনি সমূহত লৌহ পদাৰ্থ নিষ্কাশন প্ৰকল্প স্থাপনৰ একত্ৰিত প্ৰচেষ্টা হাতত লোৱা হব।

১৫-২। পৰবৰ্তী বিত্তীয় বছৰৰ সময়ছোৱাত কেন্দ্ৰৰ লগত সমানুপাতিক ভাবে জড়িত কেন্দ্ৰীয় পৃষ্ঠপোষকতাৰ আঁচনি গ্ৰাম্য অনাময় আঁচনি খন দৰিদ্ৰ সীমাবেখাৰ ওলত থকা পৰিয়ালক উপকাৰৰ অৰ্থে ৰাজ্য চৰকাৰে হাতত ল'ব। উক্ত হিতাধিকাৰী পৰিয়াল সমূহৰ বাবে স্বাস্থ্য সন্দৰ্ভত শৌচাগাৰ নিৰ্মাণৰ কথা ভবা হৈছে।

১৫-৩। ১৯৯৫-৯৬ চনত গ্ৰাম্য অঞ্চলত পানী যোগান আৰু স্বাস্থ্য ৰক্ষাৰ কাৰণে নলা নৰ্দমা পৰিষ্কাৰ কৰাৰ অৰ্থে

যুঁজাৰুৰ বেছি ভাগেই আৰ্থিক দৈন্যতাত দিন অতিবাহিত কৰিছে। তেওঁলোকক চৰকাৰী নীতি প্ৰণালী অনুযায়ী সাহায্য দিয়াৰ প্ৰস্তাৱ উত্থাপন কৰিলো।

বৃদ্ধ বিধবাৰ কল্যাণ ২৩। বৃদ্ধ বিধবা সকলৰ দয়নীয় দশাৰ কথা সকলোৱে জানে। ১৯৯৫-৯৬ বছৰটোত বৃদ্ধ বিধবা সকলক চৰকাৰী নীতি প্ৰণালীৰ অনুযায়ী নিয়মীয়া মাহিলী পেন্সন দিয়াৰ বিশেষ ব্যৱস্থা থাকিব।

অসম সংখ্যালঘু উন্নয়ন আৰু বিত্ত নিগম ২৪। ৰাজ্যখনৰ সংখ্যালঘু লোক সকলৰ কল্যাণৰ বাবে ১৯৯৫-৯৬ চনত ৫ কোটি টকাৰ মূল ধনেৰে অসম সংখ্যালঘু উন্নয়ন আৰু বিত্ত নিগম গঠন কৰাৰ প্ৰস্তাৱ লোৱা হৈছে।

অসম বিত্ত আয়োগ ২৫। পঞ্চায়ত আৰু চহৰ অঞ্চলৰ নিকায় সমূহলৈ ৰাজ্যখনৰ প্ৰাপ্ত সম্পদ বিতৰণৰ আৰ্হি নিৰ্দ্ধাৰণ কৰাৰ উদ্দেশ্যে অসম বিত্ত আয়োগ গঠনৰ প্ৰস্তাৱ কৰা হৈছে। এই উদ্দেশ্যে বিধান সভাৰ চলিত অধিবেশনতে এখন বিল উত্থাপনৰ প্ৰস্তাৱ কৰা হৈছে। এই আয়োগ স্থাপনত হব লগা ব্যয়ৰ বাবে ১৯৯৫-৯৬ চনৰ বাজেটত ব্যৱস্থা ৰখা হৈছে।

বহিঃ সাহায্য ২৬-১। ৰাজ্যখনত ৰাষ্ট্ৰীয় কৃষি সম্প্ৰসাৰণ প্ৰকল্প ৰূপায়ণৰ কাম অন্ত পৰিছে। বিশ্ব বেংকৰ সাহায্যত কাৰিকৰি শিক্ষা প্ৰকল্প, ৰূপায়ণৰ কাম চলাই থকা হৈছে আৰু ইয়াৰ বাবে ৰাজ্য চৰকাৰৰ বাজেটলৈ কেন্দ্ৰীয় চৰকাৰে পুঁজিৰ যোগান ধৰিছে। এই শিতানত ১৯৯৪-৯৫ চনত ৪.৮০ কোটি টকাৰ ব্যৱস্থা ৰখা হৈছিল। ১৯৯৫-৯৬ চনতো এই আঁচনিৰ কাম চলাই থকা হব আৰু ইয়াৰ বাবে ৫ কোটি টকাৰ প্ৰস্তাৱ দিয়া হৈছে।

২৬.২। স্বাস্থ্য আৰু পৰিয়াল কল্যাণ খণ্ডত বিশ্ব বেংকৰ সাহায্যকৃত প্ৰকল্প অসম অঞ্চল প্ৰকল্প- আই, পি, পি IX ৰূপায়ণৰ কাম ১৯৯৪-৯৫ চনত আৰম্ভ কৰা হৈছে। এই প্ৰকল্পৰ কাম ৰাজ্য চৰকাৰৰ নিয়ন্ত্ৰণাধীন এটা স্বায়ত্ব শাসিত পন্থীভূত সমিতিৰ দ্বাৰা ৰূপায়ণ কৰিব বিচৰা হৈছে আৰু ইয়াৰ বাবে কেন্দ্ৰীয় চৰকাৰৰ পৰা পোণপতিয়াকৈ সাহায্য পোৱাৰ আশা কৰা

প্রস্তাব কৰিছো। ১৯৯৫-৯৬ চনৰ সময়ছোৱাত ৬৫ বছৰ অথবা তাতকৈ অধিক বছৰ বয়সীয়া ৩ বিঘা অথবা তাতকৈ কম মাটি থকা কৃষকক নিয়মীয়াকৈ মাহেকীয়া হাৰত পেন্সনৰ যোগান ধৰা ব্যৱস্থাবে এক বিশেষ দৃষ্টিপাতৰ অৱতাৰণা কৰা হ'ব। ১৯৯৫-৯৬ চনৰ বছৰটোত আৰু অধিক শিক্ষিত যুৱক যুৱতীক সামৰি ল'ব পৰাকৈ নিৱনুৱা ভাট্টা প্ৰদানৰ আঁচনি খনৰ পৰিসৰ আৰু অধিক ব্যাপক কৰি তোলা হৈছে। ১৯৯৫ ৯৬ বৰ্ষটোত ৫৯৮৭ টা দুখীয়া পৰিয়াললৈ ইন্দিৰা আবাস যোজনাৰ অধীনত থকা ঘৰ বান্ধি দিয়াৰ প্ৰস্তাৱ লোৱা হৈছে। ১৯৯৫ ৯৬ চনৰ সময়ছোৱাত বিভিন্ন নিয়োগমুখী আঁচনি যেনে - সংহত গ্ৰামোন্নয়ন আঁচনি, ক্ষুদ্ৰ পৰিসৰৰ উদ্যোগ গোট (পল্লীভূক্ত) দুখীয়া অনুসূচীত জাতি/ জনজাতি পৰিয়াল সাহায্য আঁচনি জৱাহৰ বোজগাৰ যোজনা, নিয়োগ নিশ্চিত আঁচনি, আদিত অধিক নিৱনুৱা চাকৰি প্ৰাৰ্থীৰ নিয়োগ সম্ভাৱনীয়তাৰে পৰ্যাপ্ত পৰিমাণৰ ব্যৱস্থা ৰখাৰ প্ৰস্তাৱ লোৱা হৈছে। কম্পিউটাৰ প্ৰশিক্ষণ থকা লোকৰ নিযুক্তিৰ বাবে সম্প্ৰতি থকা উজ্জল নিয়োগ সম্ভাৱনীয়তাৰ প্ৰতি লক্ষ্য ৰাখি ১৯৯৫-৯৬ বছৰটোত ১০০০ জন যুৱকক বিনামূলীয়া কম্পিউটাৰ প্ৰশিক্ষণ দিয়াৰ প্ৰস্তাৱ কৰা হৈছে। ১৯৯৫ ৯৬ চনৰ সময়ছোৱাত নাম মাত্ৰ মূল্যতে ৰাজ্যখনৰ দুখীয়া গ্ৰাম্য খেতিয়ক সকলক শক্তি চালিত নাঙল ব্যৱহাৰৰ সুবিধা প্ৰদানৰ ব্যৱস্থা কৰি দিয়া হৈছে। প্ৰতিগৰাকী হিতাধিকাৰীকে ১২ টকাৰ সাহায্যৰে মহিলা সমৃদ্ধি যোজনাৰ অধীনত ডাক ঘৰত ডাক ঘৰ সঞ্চয় বেঞ্চ একাউন্ট খোলাৰ বাবে দুখীয়া মহিলাৰ সাহায্যদান আঁচনিৰ অধীনত ১৯৯৫-৯৬ চনত ১৫ লাখ এনে হিতাধিকাৰীক সামৰি লোৱাৰ লক্ষ্য লোৱা হৈছে। ১৯৯৫-৯৬ চনৰ বছৰটোত প্ৰতিজন হিতাধিকাৰীকে ২৫০০ টকা নিৰিখত সাহায্য প্ৰদান কৰি সৰ্বনিম্ন ১৩,২৮০ জন দুখীয়া কৃষক হিতাধিকাৰীক ঘৰ বন্ধাৰ বাবে বিত্তীয় সাহায্য দিয়াৰ ব্যৱস্থা কৰা হৈছে।

মুক্তি যুঁজাৰুৰ
কল্যাণ

২২। ভাৰত বৰ্ষক স্বাধীনতা প্ৰদান কৰাত যি সকল মুক্তি যুঁজাৰুৱে অশেষ ত্যাগ স্বীকাৰ কৰিছে তেওঁলোকৰ প্ৰতি আমাৰ চৰকাৰ অতিশয় সহানুভূতিশীল। সেই সকল মুক্তি

যুঁজাবুৰ বেছি ভাগেই আৰ্থিক দৈন্যতাত দিন অতিবাহিত কৰিছে। তেওঁলোকক চৰকাৰী নীতি প্ৰণালী অনুযায়ী সাহায্য দিয়াৰ প্ৰস্তাৱ উত্থাপন কৰিলো।

বৃদ্ধ বিধবাৰ কল্যাণ ২৩। বৃদ্ধ বিধবা সকলৰ দয়নীয় দশাৰ কথা সকলোৱে জানে। ১৯৯৫-৯৬ বছৰটোত বৃদ্ধ বিধবা সকলক চৰকাৰী নীতি প্ৰণালীৰ অনুযায়ী নিয়মীয়া মাহিলী পেন্সন দিয়াৰ বিশেষ ব্যৱস্থা থাকিব।

অসম সংখ্যালঘু উন্ময়ন আৰু বিত্ত নিগম ২৪। ৰাজ্যখনৰ সংখ্যালঘু লোক সকলৰ কল্যাণৰ বাবে ১৯৯৫-৯৬ চনত ৫ কোটি টকাৰ মূল ধনেৰে অসম সংখ্যালঘু উন্ময়ন আৰু বিত্ত নিগম গঠন কৰাৰ প্ৰস্তাৱ লোৱা হৈছে।

অসম বিত্ত আয়োগ ২৫। পঞ্চায়ত আৰু চহৰ অঞ্চলৰ নিকায় সমূহলৈ ৰাজ্যখনৰ প্ৰাপ্ত সম্পদ বিতৰণৰ আৰ্হি নিৰ্দ্ধাৰণ কৰাৰ উদ্দেশ্যে অসম বিত্ত আয়োগ গঠনৰ প্ৰস্তাৱ কৰা হৈছে। এই উদ্দেশ্যে বিধান সভাৰ চলিত অধিবেশনতে এখন বিল উত্থাপনৰ প্ৰস্তাৱ কৰা হৈছে। এই আয়োগ স্থাপনত হব লগা ব্যয়ৰ বাবে ১৯৯৫-৯৬ চনৰ বাজেটত ব্যৱস্থা ৰখা হৈছে।

বহিঃ সাহায্য ২৬-১। ৰাজ্যখনত ৰাষ্ট্ৰীয় কৃষি সম্প্ৰসাৰণ প্ৰকল্প ৰূপায়ণৰ কাম অন্ত পৰিছে। বিশ্ব বেংকৰ সাহায্যত কাৰিকৰি শিক্ষা প্ৰকল্প, ৰূপায়ণৰ কাম চলাই থকা হৈছে আৰু ইয়াৰ বাবে ৰাজ্য চৰকাৰৰ বাজেটলৈ কেন্দ্ৰীয় চৰকাৰে পুঁজিৰ যোগান ধৰিছে। এই শিতানত ১৯৯৪-৯৫ চনত ৪.৮০ কোটি টকাৰ ব্যৱস্থা ৰখা হৈছিল। ১৯৯৫-৯৬ চনতো এই আঁচনিৰ কাম চলাই থকা হব আৰু ইয়াৰ বাবে ৫ কোটি টকাৰ প্ৰস্তাৱ দিয়া হৈছে।

২৬.২। স্বাস্থ্য আৰু পৰিয়াল কল্যাণ খণ্ডত বিশ্ব বেংকৰ সাহায্যকৃত প্ৰকল্প অসম অঞ্চল প্ৰকল্প- আই, পি, পি IX ৰূপায়ণৰ কাম ১৯৯৪-৯৫ চনত আৰম্ভ কৰা হৈছে। এই প্ৰকল্পৰ কাম ৰাজ্য চৰকাৰৰ নিয়ন্ত্ৰণাধীন এটা স্বায়ত্ব শাসিত পন্থীভূত সমিতিৰ দ্বাৰা ৰূপায়ণ কৰিব বিচৰা হৈছে আৰু ইয়াৰ বাবে কেন্দ্ৰীয় চৰকাৰৰ পৰা পোণপতিয়াকৈ সাহায্য পোৱাৰ আশা কৰা

প্রস্তাব কৰিছে। ১৯৯৫-৯৬ চনৰ সময়ছোৱাত ৬৫ বছৰ অথবা তাতকৈ অধিক বছৰ বয়সীয়া ৩ বিধা অথবা তাতকৈ কম মাতি থকা কৃষকক নিয়মীয়াকৈ মাহেকীয়া হাৰত পেন্সনৰ যোগান ধৰা ব্যৱস্থাবে এক বিশেষ দৃষ্টিপাতৰ অৱতাৰণা কৰা হ'ব। ১৯৯৫-৯৬ চনৰ বছৰটোত আৰু অধিক শিক্ষিত যুৱক যুৱতীক সামৰি ল'ব পৰাকৈ নিৱনুৱা ভাট্টা প্ৰদানৰ আঁচনি খনৰ পৰিসৰ আৰু অধিক ব্যাপক কৰি তোলা হৈছে। ১৯৯৫-৯৬ বৰ্ষটোত ৫৯৮৭ টা দুখীয়া পৰিয়াললৈ ইন্দিৰা আবাস যোজনাৰ অধীনত থকা ঘৰ বান্ধি দিয়াৰ প্ৰস্তাব লোৱা হৈছে। ১৯৯৫-৯৬ চনৰ সময়ছোৱাত বিভিন্ন নিয়োগমুখী আঁচনি যেনে - সংগত গ্ৰামোন্নয়ন আঁচনি, ক্ষুদ্ৰ পৰিসৰৰ উদ্যোগ গোট (পঞ্জীভুক্ত) দুখীয়া অনুসূচীত জাতি/ জনজাতি পৰিয়াল সাহায্য আঁচনি জৱাহৰ বোজগাৰ যোজনা, নিয়োগ নিশ্চিত আঁচনি, আদিত অধিক নিৱনুৱা চাকৰি প্ৰাৰ্থীৰ নিয়োগ সম্ভাৱনীয়তাৰে পৰ্যাপ্ত পৰিমাণৰ ব্যৱস্থা ৰখাৰ প্ৰস্তাব লোৱা হৈছে। কম্পিউটাৰ প্ৰশিক্ষণ থকা লোকৰ নিযুক্তিৰ বাবে সম্প্ৰতি থকা উজ্বল নিয়োগ সম্ভাৱনীয়তাৰ প্ৰতি লক্ষ্য ৰাখি ১৯৯৫-৯৬ বছৰটোত ১০০০ জন যুৱকক বিনামূলীয়া কম্পিউটাৰ প্ৰশিক্ষণ দিয়াৰ প্ৰস্তাব কৰা হৈছে। ১৯৯৫-৯৬ চনৰ সময়ছোৱাত নাম মাত্ৰ মূল্যতে ৰাজ্যখনৰ দুখীয়া গ্ৰাম্য খেতিয়ক সকলক শক্তি চালিত নাঙল ব্যৱহাৰৰ সুবিধা প্ৰদানৰ ব্যৱস্থা কৰি দিয়া হৈছে। প্ৰতিগৰাকী হিতাধিকাৰীকে ১২ টকাৰ সাহায্যৰে মহিলা সমৃদ্ধি যোজনাৰ অধীনত ডাক ঘৰত ডাক ঘৰ সঞ্চয় বেঞ্চ একাউন্ট খোলাৰ বাবে দুখীয়া মহিলাৰ সাহায্যদান আঁচনিৰ অধীনত ১৯৯৫-৯৬ চনত ১৫ লাখ এনে হিতাধিকাৰীক সামৰি লোৱাৰ লক্ষ্য লোৱা হৈছে। ১৯৯৫-৯৬ চনৰ বছৰটোত প্ৰতিজন হিতাধিকাৰীকে ২৫০০ টকা নিৰিখত সাহায্য প্ৰদান কৰি সৰ্বনিম্ন ১৩,২৮০ জন দুখীয়া কৃষক হিতাধিকাৰীক ঘৰ বন্ধাৰ বাবে বিত্তীয় সাহায্য দিয়াৰ ব্যৱস্থা কৰা হৈছে।

মুক্তি যুঁজাৰুৰ
কল্যাণ

২২।

ভাৰত বৰ্ষক স্বাধীনতা প্ৰদান কৰাত যি সকল মুক্তি যুঁজাৰুৱে অশেষ ত্যাগ স্বীকাৰ কৰিছে তেওঁলোকৰ প্ৰতি আমাৰ চৰকাৰ অতিশয় সহানুভূতিশীল। সেই সকল মুক্তি

হয়।

দশম বিত্তীয়
আয়োগ

২৭। মাননীয় সদস্য সকলে জানে যে ইতিমধ্যে দশম বিত্তীয় আয়োগৰ অনুমোদনাৱলী ২৬/১১/৯৪ তাৰিখে ভাৰতৰ ৰাষ্ট্ৰপতিৰ ওচৰত দাখিল কৰা হৈছে আৰু ১৯৯৫ চনৰ ১৪ মাৰ্চ তাৰিখে ইয়াৰ ওপৰত গ্ৰহণ কৰা সিদ্ধান্ত সমূহ কেন্দ্ৰীয় বিত্ত মন্ত্ৰীয়ে সংসদত দাখিল কৰিছে।

দশম বিত্তীয় আয়োগৰ অনুমোদনাৱলীৰ মৰ্মে কেন্দ্ৰীয় চৰকাৰৰ পৰবৰ্ত্তিকালীন ব্যৱস্থা সাপেক্ষে ১৯৯৫-৯৬ চনত ৰাজ্য চৰকাৰে প্ৰয়োজনীয় কাৰ্য্য ব্যৱস্থা গ্ৰহণ কৰিব।

অসম দৰমহা
আয়োগ, ১৯৯৪

২৮। ৰাজ্য চৰকাৰে ১৯৯৪ চনৰ মে মাহত গঠন কৰি দিয়া ১৯৯৪ চনৰ অসম দৰমহা আয়োগখনে কাম কাজ চলাই আছে। ইতিমধ্যে ৰাজ্য চৰকাৰে প্ৰতিজন ৰাজ্যিক কৰ্মচাৰীলৈ প্ৰতি মাহে এশ টকাৰ অন্তবৰ্ত্তীকালীন সাহায্য আৰু প্ৰতিজন ৰাজ্যিক পেন্সনাৰলৈ মাহিলী ৫০ টকা হাৰত অন্তবৰ্ত্তীকালীন সাহায্য ১/৬/৯৪ তাৰিখৰ পৰা দিছে।

ৰাজ্যিক বিত্ত

২৯-১। যোৱা কেইটামান বছৰৰ পৰা ৰাজ্য চৰকাৰৰ বিত্তীয় অৱস্থা এক জটিল পৰিস্থিতিৰ মাজেৰে অতিবাহিত হৈ আছে। বাৰ্ষিক খৰচৰ বৃদ্ধিৰ পৰিমাণ আমাৰ বাৰ্ষিক প্ৰাপ্তিৰ পৰিমাণতকৈ অধিকতৰ। মাননীয় সদস্য সকলে জানে যে পেন্সন দেনাকে ধৰি চৰকাৰী প্ৰতিষ্ঠানৰ ক্ষেত্ৰত আৰু চাকৰিয়াল সকলক ছমহীয়াকৈ অতিৰিক্ত ভাবে দিবলগীয়া হোৱা আৰু পেন্সনাৰ সকলৰ ভাট্টাকে ধৰি আমাৰ বাৰ্ষিক খৰচৰ এক বৃহদ অংশৰ দ্বাৰা পৰিকল্পনা বৰ্হিভূত ব্যয় গঠিত। ইয়াৰ বাহিৰেও আইন শৃংখলা, সাহায্য আৰু পুণৰ সংস্থাপনৰ বিভিন্ন কামৰ বাবে খৰচ বহন কৰিবলগা হৈছে। ইয়াৰ উপৰিও ৰাজ্য চৰকাৰে কেন্দ্ৰীয় চৰকাৰক বছৰি পৰিশোধ কৰিবলগীয়া ঋণ আৰু অন্যান্য বিত্তীয় প্ৰতিষ্ঠানক ৰাজকোষৰ পৰা দিবলগীয়া ধনৰ পৰিমাণো বহুত বেছি।

২৯-২। কাৰ্য্যভাৰ গ্ৰহণকৰাৰ দিন ধৰি আমাৰ চৰকাৰখনে চৰকাৰৰ বিভিন্ন ব্যয়ৰ ক্ষেত্ৰত, বিশেষকৈ পৰিকল্পনা

বৰ্হিভূত শিতানত আইন শৃংখলা বক্ষাৰ বাবে সকলো বাধ্যতামূলক আৰু অগ্ৰাধিকাৰৰ ভিত্তিত দিবলগীয়া প্ৰয়োজন সমূহ, সাহায্য আৰু পুণৰসংস্থাপন আৰু ৰাজ্যখনত বিভিন্ন কল্যাণমূলক তথা উন্নয়ন আঁচনি ৰূপায়ণৰ বাবে প্ৰচুৰ পৰিমাণৰ ধন যোগান ধৰাৰ ক্ষেত্ৰতো এক সুপৰিকল্পিত আৰ্থিক মিতব্যয়িতা বজাই ৰখাৰ বাবে ত্ৰৈকান্তিক প্ৰচেষ্টা চলাই আছে। একে সময়তে আমাৰ চৰকাৰে ৰাজ্য খনৰ বাবে কৰ যুক্ত আৰু কৰ বৰ্হিভূত সকলো ধৰণৰ সাম্ভাব্য ৰাজহ সংগ্ৰহৰ সৰ্বাত্মক প্ৰচেষ্টা চলাই আছে। ইয়াৰ বাহিৰেও প্ৰশাসনৰ নিম্নতম পৰ্য্যায়লৈকে প্ৰবৰ্ত্তন কৰা বিত্তীয় শৃংখলাৰ ব্যৱস্থাৱলীৰ ক্ষেত্ৰত চৰকাৰ সফল হৈছে।

২৯.৩। ১৯৯৪-৯৫ চনৰ বিত্তীয় বছৰটোৰ ভিতৰত ১৯৯৪ চনৰ ছেপ্তেম্বৰ মাহত অনুমোদন কৰা পৰিপূৰক দাবী মঞ্জুৰীকে ধৰি পৰিত্ৰ সদনৰ এই অধিবেশনত সংশোধিত প্ৰাক্কলন মতে পৰিকল্পনা বৰ্হিভূত ব্যয়ৰ পৰিমাণ ৩১১০ কোটি টকা বাজেট প্ৰাক্কলনৰ বিপৰীতে ৩১৯৯ কোটি টকা পৰিমাণত নিৰ্দিষ্ট কৰা হৈছে। এইটো উল্লেখ কৰাটো সমীচীন হ'ব যে চলিত আৰু বকেয়া সকলো ধৰণৰ ঋণৰ দেনা ১৯৯৪-৯৫ চনৰ সময়চোৱাতে পৰিশোধ কৰিবলগীয়া আছিল। তাৰ কাৰণে ১৯৯৪-৯৫ চনৰ বাজেটত ব্যৱস্থা ৰখা হৈছিল। ১৯৯৪-৯৫ চনৰ বছৰটোৰ শেষত অসমৰ ভাগত পৰা ৰাজহুৱা ঋণৰ পৰিমাণ ৪,৭৯৮.৪১ কোটি টকা হ'বগৈ। ইয়াৰে বেছি ভাগেই হ'ল কেন্দ্ৰীয় চৰকাৰক দিব লগা ঋণ।

২৯.৪। ১৯৯৪-৯৫ চনত অধিক ৰাজহ আহৰণৰ ক্ষেত্ৰত উল্লেখ কৰিব পৰি যে এই বছৰত আগৰ বছৰৰ তুলনাত বিত্ত (কৰ) বিভাগে সংগ্ৰহ কৰা বিক্রী কৰৰ পৰিমাণ ৩৬.৮৮ কোটি টকা, যান-বাহন কৰ আইন আদিৰ ক্ষেত্ৰত ৪.৬৬ কোটি টকা আৰু ৰাজ্যখনত আৱকাৰী শুল্কৰ ক্ষেত্ৰত ২.৩১ কোটি টকা বৃদ্ধি পায়। তদুপৰি ১৯৯৪-৯৫ চনত ক্ষুদ্ৰ সঞ্চয়ৰ ক্ষেত্ৰত আহৰণ কৰা ৰাজ্য চৰকাৰৰ সফলতা উল্লেখযোগ্য ধৰণৰ আছিল আৰু তাৰ ফলস্বৰূপে ১৯৯৫ চনৰ ফেব্ৰুৱাৰী মাহৰ শেষলৈকে চলিত বিত্তীয় বছৰটোৰ ভিতৰত ইতিমধ্যে ৰাজ্যচৰকাৰে ৩৮৮ কোটি

টকাৰ ক্ষুদ্ৰ সঞ্চয়ৰ ঋণ লাভ কৰিছে। এই ক্ষেত্ৰত চলিত বছৰৰ বাজেট প্ৰাক্কলনত ধাৰ্য্য কৰা ১২৫ কোটি টকাৰ বিপৰীতে ১৯৯৫ চনৰ মাৰ্চ মাহৰ শেষলৈকে আৰু অধিক টকা পাব বুলি আশা কৰা হৈছে। ইয়াৰোপৰি বজাৰ ঋণৰ বাজেট প্ৰাক্কলনত ধাৰ্য্য কৰা ১৩১.৬২ কোটি টকাৰ তুলনাত বিত্তীয় বছৰটোৰ ভিতৰত ১৬১.৬২ কোটি টকাৰ বজাৰ ঋণ আহৰণ কৰিব পৰা হৈছে। ৰাজ্য চৰকাৰে সাম্ভাব্য সকলো উৎসৰ পৰা প্ৰতিষ্ঠানিক বিত্ত আহৰণ কৰাৰ বাবে চেষ্টাৰ ক্ৰটি কৰা নাছিল।

২৯.৫। ৰাজ্য চৰকাৰে পাব লগা চলিত আৰু বাকী থকা সকলো ধৰণৰ ৰাজহ ৰাজ্য চৰকাৰৰ সকলোবোৰ বিভাগৰ জড়িয়েতে সৰ্বাধিক ভাবে সংগ্ৰহ কৰাৰ প্ৰচেষ্টা চলাই আছে। তদুপৰি সকলোবোৰ কেন্দ্ৰই পৃষ্ঠপোষকতা কৰা আঁচনি আৰু কেন্দ্ৰীয় খণ্ডৰ আঁচনিৰ বাবে ৰাজ্য চৰকাৰে পাব লগা ধনৰ বাবে কেন্দ্ৰীয় চৰকাৰৰ লগত যোগাযোগ কৰি আছে।

২৯.৬। প্ৰধানমন্ত্ৰীৰ নিৰ্দেশ মৰ্মে কেবিনেট সচিবক অধ্যক্ষ কৰি কেন্দ্ৰীয় পেট্ৰলিয়াম মন্ত্ৰালয়ৰ সচিব, অসম চৰকাৰৰ মুখ্য সচিব আৰু তদানীন্তন গুজৰাটৰ মুখ্য মন্ত্ৰীৰ উপদেষ্টা গৰাকীক সদস্য হিচাপে লৈ ১৯৯৩-৯৬ (১/৪/৯৩ ৰ পৰা ৩১/৩/৯৬) চন বছৰৰ সময়চোৱাৰ বাবে খাৰুৱা তেলৰ ৰয়েল্টি হাৰ বৃদ্ধি কৰাৰ বিষয়টো পৰ্য্যালোচনা কৰাৰ বাবে এখনি কমিটি গঠন কৰি দিয়া হৈছে। এই কমিটিয়ে উদ্ভাৱন কৰা সূত্ৰ অনুসৰি ১৯৯৩-৯৬ বছৰৰ সময়চোৱাৰ বাবে পেট্ৰলিয়াম খাৰুৱা তেলৰ উৎপাদন ব্যয়ৰ গড় হিচাপৰ ২০ শতাংশ হব আৰু ই হব এই তিনিটা বছৰ - ১৯৯৩-৯৬, ১৯৯৪-৯৫, আৰু ১৯৯৫-৯৬ সময়চোৱাৰ এক যথাযথ প্ৰাপ্তি। ইতিমধ্যে ১৯৯২-৯৩ উৎপাদন বৰ্ষৰ প্ৰাপ্ত তথ্যৰ ওপৰত ভিত্তি কৰি ১৯৯৩-৯৬ সময়চোৱাৰ বাবে ৰয়েল্টিৰ হাৰ টনে প্ৰতি ৫২৮ টকাৰ অনুমোদিত কৰা হৈছে। এই সূত্ৰ ভাৰত চৰকাৰে গ্ৰহণ কৰিছে আৰু তেল কোম্পানী সমূহেও ১/৪/৯৩ তাৰিখৰ পৰা ৫২৮ টকা তদৰ্থ হাৰত অসম চৰকাৰক পৰিশোধ কৰি আছে। আমি আশা কৰো যে এই তথ্যৰ ওপৰত ভিত্তি কৰি প্ৰয়োগ কৰা

সূত্র অনুসৰি ১৯৯৩-৯৪ বছৰটো ইতিমধ্যে অতিক্রম হোৱাৰ ফল স্বৰূপে ৰাজ্যখনে টনে প্ৰতি ৫২৮ টকা তদৰ্থ হাৰতকৈও উচ্চ হাৰত এক অস্থায়ী হাৰ পাব। ১৯৯৩-৯৪ চনৰ বছৰটোৰ খাবুৰা পেট্ৰলজাত সামগ্ৰীৰ উৎপাদন খৰচৰ প্ৰতি লক্ষ্য ৰাখি আমাৰ মুখ্য মন্ত্ৰীয়ে কেন্দ্ৰীয় ৰাজ্যিক পেট্ৰলিয়াম মন্ত্ৰীৰ সৈতে আলোচনা কৰি গৃহীত উক্ত সূত্র অনুসৰি বৰ্দ্ধিত অস্থায়ী হাৰত ৰয়েল্টি আদায় দিয়াৰ বাবে তেল কোম্পানী বোৰক যথোচিত নিৰ্দেশ দিয়াৰ বাবে কেন্দ্ৰীয় মন্ত্ৰীক অনুৰোধ জনাইছে। আমাৰ ৰাজ্যখনত খাবুৰা তেলৰ বাৰ্ষিক উৎপাদন প্ৰায় ৫ নিফুত টন আৰু এই কথা বিবেচনা কৰিয়েই কব পাৰো যে তেলৰ ৰয়েল্টিৰ হাৰৰ এই অস্থায়ী বৃদ্ধিৰ ফল স্বৰূপে ৰাজ্য চৰকাৰৰ হাতলৈ কিছু অতিৰিক্ত ৰাজহ আহিব। ইয়াক অহা বছৰৰ হিচাপত ধৰা হৈছে।

ৰাজ্যিক পৰিকল্পনা

৩০। ১৯৯৪-৯৫ চনৰ মূল ৰাজ্যিক পৰিকল্পনা ব্যয় আছিল ১০৫১ কোটি টকা। ভাৰত চৰকাৰৰ পৰিকল্পনা আয়োগে এই পৰিমাণ ১০৫৪.৬৮ কোটি টকালৈ বঢ়াইছিল। ১৯৯৪-৯৫ চনৰ ৰাজ্যিক পৰিকল্পনা ব্যয় বহিঃ সাহায্য প্ৰকল্প সমূহৰ বাবে ধাৰ্য্য কৰা ৮৬.৮ কোটি টকাকো সামৰি লৈছে। ৰাজ্য চৰকাৰৰ শিক্ষা বিভাগৰ অধীনস্থ বিশ্ব বেঙ্কৰ সাহায্য প্ৰাপ্ত এখন আঁচনি হল জিলা প্ৰাথমিক শিক্ষা আঁচনি আৰু ৰাজ্য চৰকাৰৰে স্বাস্থ্য আৰু পৰিয়াল কল্যাণ বিভাগৰ বিশ্ব বেঙ্কৰ সাহায্য প্ৰাপ্ত অসম এনেকা প্ৰকল্প আদি আঁচনি কেইখনক ১৯৯৪-৯৫ চনৰ ৰাজ্যিক পৰিকল্পনাৰ ভিতৰে বহিঃ সাহায্য প্ৰকল্প হিচাবে ধৰি লৈ পূঁজি যোগান ধৰাৰ সিদ্ধান্ত লোৱা হৈছিল যদিও ১৯৯৪-৯৫ চনৰ সময়চোৱাত ৰাজ্য চৰকাৰৰ ৰাজ্যিক পৰিকল্পনাৰ বাহিৰত ৰাখি ভাৰত চৰকাৰৰ দ্বাৰা সুকীয়াকৈ পূঁজি যোগানৰ ব্যৱস্থা কৰা হৈছে। এই উদ্দেশ্যে ১৯৯৪-৯৫ চনৰ সময় চোৱাত ভাৰত চৰকাৰৰ ফালৰ পৰা বহিঃ সাহায্য হিচাপে ৰাজ্য চৰকাৰৰ ৰাজ্যিক পৰিকল্পনাৰ অধীনত যোগান ধৰা ধনৰ পৰিমাণ ১০.৮ কোটি টকাতে সীমিত কৰা হৈছে। বিষয়টোৰ সামগ্ৰীক পৰ্যালোচনা কৰি ১৯৯৪-৯৫ চনৰ সংশোধিত ৰাজ্যিক পৰিকল্পনা

ব্যয় ৰাজ্য চৰকাৰে ৯৯৭ . ২০ কোটি টকাত নিৰ্দিষ্ট কৰি অনুমোদনৰ বাবে এই প্ৰস্তাৱ পৰিকল্পনা আয়োগলৈ পথাইছে। আমি ১৯৯৪-৯৫ চনৰ ৰাজ্যিক পৰিকল্পনা ব্যয় উক্ত পৰ্যায়তে ৰাখিবলৈ চেষ্টা চলাই আছো।

কৰ

৩১-১। মাননীয় অধ্যক্ষ মহোদয়, মই ১৯৯৫-৯৬ চনত কোনো ধৰণৰ নতুন কৰ বা কৰ বৃদ্ধিৰ প্ৰস্তাৱ নকৰো।

৩১-২। মই দুখন বিল উত্থাপন কৰিবলৈ প্ৰস্তাৱ কৰিছো; যেনে- (ক) অসম সাধাৰণ বিক্ৰী কৰ (সংশোধনী) বিল, ১৯৯৫। ছপাৰ নিৰ্দিষ্ট কিছুমান ভুল আঁতৰ কৰিবলৈ আৰু ১৯৯৩ চনত আইনত পৰিণত কৰা আৰু ১৯৯৩ চনৰ পহিলা জুলাইৰ পৰাই বলবৎ কৰা আইনৰ বৰ্তমানৰ ব্যৱস্থাত নথকা কিছুমান নিৰ্দিষ্ট ব্যৱস্থাত সান্নিবিষ্ট কৰিবৰ বাবে অসম সাধাৰণ বিক্ৰী কৰ (সংশোধনী) বিল, ১৯৯৫।

(খ) অসম কৃষি আয় কৰ (সংশোধনী) বিল, ১৯৯৫ জৰিয়তে কেৱল অসম কৃষি আয় কৰ (দ্বিতীয় সংশোধনী) অধ্যাদেশ, ১৯৯৪ খনকে সলনি কৰিব খোজা নাই, আইন খনক নিয়াৰিকৈ ৰূপায়ণৰ বাবে অসম কৃষি আয় কৰ আইন, ১৯৯৩ৰ চনং দফাৰ উপ দফা (৩) আৰু উপ দফা (৪) ৰ ব্যৱস্থাৱলীটো অধিক সংশোধন ঘটাব খুজিছো।

৩১-৩। বৰ্তমানে থকা কৰ আইন সমূহ অধিক ফলপ্ৰসু ভাবে বলবৎ আৰু কৰ প্ৰশাসন পদ্ধতিটো সুবিন্যস্ত কৰি ৰাজ্য চৰকাৰৰ কৰ সংগ্ৰহ বৃদ্ধিৰ বাবে মই প্ৰস্তাৱ কৰো।

হিচাপ ১৯৯৩-৯৪

৩২। ১৯৯৪ চনৰ মাৰ্চত ১৯৯৪-৯৫ চনৰ বাজেট প্ৰাক্কলন উত্থাপন কৰোতে ১৯৯৩-৯৪ চনৰ বাবে সামৰণি উদ্ধৃত (সংশোধিত প্ৰাক্কলন) (---) ৩৫২ . ১২ কোটি টকা হ'ব বুলি নিৰ্দ্ধাৰণ কৰা হৈছিল। অৱশ্যে মই মাননীয় সদস্য সকলক জনাবলৈ পাই সুখী হৈছো যে অসমৰ মহা গাণনিকে দিয়া হিচাপ অনুসৰি বছৰটো প্ৰকৃতৰ্থতে সামৰণি পৰিছিল ২৫৮ . ২৯ কোটি টকাৰ ঘাটিৰেহে।

সংশোধিত
প্রাক্কলন, ১৯৯৪-৯৫

৩৩। ১৯৯৪-৯৫ চনৰ বাজেট প্রাক্কলনে (-)
৩৫২.১২ কোটি টকাৰ আৰম্ভনি উদ্ধৃতক হিচাপত ধৰি ১৭৬.৯৪
কোটি টকাৰ আনুমানিক ঘাটি দেখুৱাইছিল। ১৯৯৪-৯৫ চনৰ
সংশোধিত প্রাক্কলনে সম্প্রতি ১৬৩.০৬ কোটি টকাৰ ঘাটি
দেখুৱাইছে। মই মাননীয় সদস্য সকলক জনাবলৈ পাই সুখী
হৈছো যে বহু বছৰৰ পিচত এয়ে প্রথম বাৰৰ বাবে ১৯৯৪-৯৫
চনৰ এই বিত্তীয় বছৰটোতে ৰাজ্য চৰকাৰৰ বিত্ত পৰিচালনাত
আৰম্ভনি ঘাটি বুজন পৰিমাণে হ্রাস হ'ল আৰু ইয়াৰ ফলস্বৰূপে
এই বছৰটোত ২৫৮.২৯ কোটি টকাৰ আৰম্ভনি ঘাটিৰে আৰম্ভ
হলেও ই কম ঘাটিৰে সামৰণি পৰিব আৰু ই ১৬৩.০৬ কোটি
টকা হব বুলি অনুমান কৰা হৈছে। সেইদৰে চলিত বিত্তীয়
বছৰৰ শেষত ৯৫.২৩ কোটি টকাৰে বৰ্তমানৰ অৱস্থাক
উন্নত কৰিব।

বাজেট ১৯৯৫-৯৬

৩৪-১। ১৯৯৫-৯৬ চনৰ বাজেটত ১৯৯৪-৯৫ চনৰ
সংশোধিত প্রাক্কলনৰ তুলনাত প্ৰাপ্তিৰ ক্ষেত্ৰত ৫৪৩.১৫ কোটি
টকালৈকে উন্নীত হোৱাৰ সম্ভাৱনা দেখুৱায়। অৱশ্যে, খৰছৰ
শিতানত ১৯৯৪-৯৫ চনৰ সংশোধিত প্রাক্কলনৰ তুলনাত ৭২০.৮৪
কোটি টকাৰ আনুমানিক বৃদ্ধি দেখুৱা হৈছে। আনুমানিক খৰছৰ
দিশত এই বৃদ্ধি হৈছে যাইকৈ (ক) ১৯৯৪-৯৫ চনৰ তুলনাত
১৯৯৫-৯৬ চনৰ বাৰ্ষিক পৰিকল্পনা আৱণ্টনত বৃদ্ধি,
(খ) ১৯৯৪-৯৫ চনৰ তুলনাত ১৯৯৫-৯৬ চনত বৰ্তমানে চলি
থকা প্রতি কিলোগ্রামত দুই টকা মূল্যৰ চাউলৰ যোগান আঁচনি
খনক আৰু অধিক লোকক সামৰিব পৰাকৈ সম্প্রসাৰণ কৰিবৰ
বাবে অতিবিত্ত আৱণ্টন, (গ) ১৯৯৪-৯৫ চনৰ সংশোধিত
প্রাক্কলনৰ তুলনাত ১৯৯৫-৯৬ চনত ৰাজহুৱা হিচাপত ব্যয় বৃদ্ধি
আৰু (ঘ) সংস্থাপন ব্যয়ৰ বাৰ্ষিক বৃদ্ধি ইত্যাদিৰ কাৰণে।

৩৪-২ ১৯৯৫-৯৬ বছৰটোত লেন দেনৰ হিচাপত
আনুমানিক ৮২.৪৬ কোটি টকাৰ ঘাটি। ই আৰম্ভনিৰ হিচাপত
১৬৩.০৬ কোটি টকাৰ ঘাটিকে ধৰি ১৯৯৫-৯৬ চনৰ সামৰণি
ঘাটি হিচাপে ২৪৫.৫২ কোটি টকা ঘাটি দেখুৱাইছে। কৰ, শুল্ক
আদি অধিক পৰিমাণে সংগ্ৰহ, অধিক সুস্থ বিত্তীয় পৰিচালনা

আৰু অধিক মিতব্যয়িতাবে উক্ত সামৰণি ঘাটি মাৰিব পাৰিম বুলি আশা কৰিছোঁ । লেন-দেনৰ সংক্ষিপ্ত বিবৰণ পৰিশিষ্টত সন্নিবিষ্ট কৰি দিয়া হ'ল ।

৩৪-৩।

অধ্যক্ষ মহোদয়, এতিয়া আমি এক ঐতিহাসিক মূহূৰ্তত উপনীত হৈছোঁ । হিংসা আৰু সন্ত্রাসবাদ জৰ্জৰিত অৱস্থাৰ পিচ মূহূৰ্তৰ পৰা উদ্ভৱ হোৱা আমাৰ ৰাজ্যখনৰ অৰ্থনৈতিক পূৰ্ণ গঠনৰ কামত আমি এতিয়া ব্যস্ত আছোঁ । শান্তি কেৱল বলৰ ব্যৱস্থাবেই নহয়, শান্তি জনকল্যাণ আৰু উন্নয়নৰ স্থায়ী প্ৰচেষ্টাৰে বৰ্তাই ৰাখিব পাৰি । সন্ত্রাসবাদ আৰু হিংসাৰ আঘাত কেৱল অনুকম্পাৰে নহয়, প্ৰভুত পৰিমাণৰ আৰ্থিক উন্নয়নৰ কাম কাজ আৰু সামাজিক ন্যায়ৰ জৰিয়তেও ইয়াৰ উপশম ঘটাব পাৰি । দৰিদ্ৰতা নিৰ্মূলকৰণ আৰু কৰ্মসংস্থানৰ ব্যৱস্থাটোৱেই হ'ল আমাৰ জন-সাধাৰণৰ মৌলিক সমস্যা, যাৰ বাবে আমি সকলোৱেই আমাৰ নিজ নিজ দলৰ কথা পাহৰি এক যুক্তি সংগত সময়ৰ ভিতৰত এই সমস্যাৰ মোকাবিলা কৰিবৰ বাবে ঐক্যবদ্ধভাবে সৰ্বশক্তি প্ৰয়োগ কৰি আগবাঢ়ি আহিব লাগিব । ইতিহাসে আমাক ক্ষমা নকৰিব, উত্তৰ পুৰুষেও আমাক বেহাই নিদিব যদিহে আমি সিহঁতৰ ভবিষ্যতৰ বাবে আমাৰ কৰ্তব্য পালনত ব্যৰ্থ হওঁ । আমাৰ উপৰি পুৰুষে আমাৰ বাবে যিমান কৰিছিল আমি আমাৰ উত্তৰ পুৰুষৰ বাবে তাতকৈ অধিক কৰিব লাগিব । তেতিয়াহে বৰ্তমানৰ পৃথিবীত আমাৰ কৰ্তব্য সম্পূৰ্ণ হৈছে বুলি বুজা যাব ।

আমাৰ চতুৰ্দ্দিশে সমসাময়িক পৰিবৰ্তন সমূহৰ কথা সততে মনত ৰাখি ভগৱানে আমাৰ ৰাজ্য খনক তেওঁৰ কৰুণাৰে দান কৰা চহকী সম্ভাৱনীয়তা বোৰ পুৰা মাত্ৰাই কামত খটুৱাই আমি কিমানখিনি ভালবো ভাল কাম কৰিব পাৰো তাৰ বাবে চেষ্টা কৰিব লাগিব । বছৰ আহিব আৰু যাব কিন্তু এই বছৰটো এটি সাধাৰণ বছৰ হ'বলৈ নিদি এক উল্লেখযোগ্য বছৰ হিচাবে চিহ্নিত হ'বলৈ দিয়া যাওঁক যিটোৱে এক সচ্ছল অৰ্থনীতি প্ৰতিষ্ঠাৰ ভেটি সূচনা কৰিব, যিটোৱে সংস্থান প্ৰাৰ্থীক কৰ্ম-সংস্থানৰ সুবিধা দিব, কষ্টভোগী সকলৰ কষ্ট লাঘব কৰিব

আৰু সকলোৰে বাবে শুভেচ্ছাৰ বৰ্ষ হিচাপে পৰিগণিত হব ।
 আমাৰ ৰাজ্যখনে সন্মুখীন হোৱা অভুতপূৰ্ব প্ৰত্যাহ্বান সমূহ আমি
 কি দৰে সমাধান কৰিব পাবো তাৰ প্ৰতি সমগ্ৰ দেশেই আমাৰ
 ওপৰত চকু ৰাখিছে । মই আশা কৰো যে আমাৰ জন-সাধাৰণৰ
 শুভেচ্ছা আৰু মোৰ সন্মানিত সহকৰ্মী সকল তথা মহামান্য
 সদনৰ মাননীয় সদস্য বৃন্দৰ সহযোগত আমি আমাৰ দেশ গঠনৰ
 সেৱাত দৃঢ় পদক্ষেপ দি থাকিবলৈ সমৰ্থ হম । এই দিশত
 আমাৰ বাজেট খন এটি মাথোন পদক্ষেপহে ।

৩৫। মাননীয় অধ্যক্ষ মহোদয়, এই যিনি কথাৰেই
 মই এই পবিত্ৰ সদনৰ বিবেচনাৰ্থে এই বাজেট আগবঢ়ালো ।

পাৰিশিষ্ট
লেনদেনৰ সংক্ষিপ্ত বিৱৰণ

(লাখ টকাৰ হিচাপত)

	প্রকৃত ১৯৯৩-৯৪	বাজেট প্রাককলন		
		১৯৯৪-৯৫	১৯৯৪-৯৫	১৯৯৫-৯৬
(মাথ টকাৰ হিচাপত)				
(ক) প্রাপ্তি				
১। একত্ৰিত পূজি				
ৰাজহ হিচাপ	৩৩,১৭,৪৬	৩৫,৮৩,০৭	৩৩,১৫,০০	৩৭,৮৪,১৪
মূলধন হিচাপ	৮,০২,৩৩	১১,৫০,৯৭	১৪,৫২,৪১	১২,৮১,২২
মুঠ-	৪১,১৯,৭৯	৪৭,৩৪,০৪	৪৭,৬৭,৪১	৫০,৬৬,৩৬
২। আকস্মিক নিধি হিচাপ	১,৪৮			
৩। ৰাজহুৱা হিচাপ	১৯,২৩,৬৫	১৬,৯১,৫০	১৬,৯১,৫০	১৯,৩৬,০০
সৰ্ব্ব মুঠ-(১+২+৩)	৬০,৪৪,৯২	৬৪,২৫,৫৪	৬৪,৫৮,৯১	৭০,০২,৩৬
(খ) ব্যয়				
১। একত্ৰিত পূজি				
ৰাজহ হিচাপ	২১,০১,১৮	৩১,৪১,৭৮	৩২,৪১,৮৮	৩৭,১৭,১৬
মূলধন হিচাপ	১৪,৫৩,২৫	১৪,৬৭,৯৭	১৪,৮১,১৯	১৪,৮২,৭৬
মুঠ-	৪৩,৫৪,৪৩	৪৬,০৯,৭৫	৪৭,২৩,০৭	৫১,৯৯,১২
২। আকস্মিক নিধি হিচাপ	০,০৪			
৩। ৰাজহুৱা হিচাপ	১৭,৮৮,৫৯	১৬,৪০,৬১	১৬,৪০,৬১	১৮,৮৪,৬০
সৰ্ব্ব মুঠ-(১+২+৩)	৬১,৪৩,০৬	৬২,৫০,৩৬	৬৩,৬৩,৬৮	৭০,৮৪,৫২
(গ) বছৰটোৰ ভিতৰত লেন-দেন				
বাহি (+)		১,৭৫,১৮	৯৫,২৩	
ঘাট (-)	৯৮,১৪			৮২,৪৬
(ঘ) আৱশ্যগিৰ হিচাপ				
বাহি (+)				
ঘাট (-)	১,৬০,১৫	৩,৫২,১২	২,৫৮,২৯	১,৬৩,০৬
(ঙ) সামৰণি হিচাপ				
বাহি (+)				
ঘাট (-)	২,৫৮,২৯	১,৭৬,৯৪	১,৬৩,০৬	২,৪৫,৫১