

REFERENCE
(NOT FOR ISSUE)

Reading Only Inside Library



অসম চৰকাৰ

১৯৯৭-৯৮ চনৰ অসম চৰকাৰৰ
বাজেট উত্থাপন উপলক্ষে

অসমৰ মুখ্যমন্ত্রী
শ্ৰীপ্ৰফুল্ল কুমাৰ মহন্তৰ
ভাষণ

১৪ মাৰ্চ, ১৯৯৭



মাননীয় অধ্যক্ষ মহোদয়,

মই এই পবিত্ৰ সদনত ১৯৯৭-৯৮ চনৰ বিত্তীয় বছৰটোৰ বাবে বিত্তীয় প্ৰাক্কলন (Budget estimates) উত্থাপন কৰিব খুজিছো।

২। মাত্ৰ দহ মাহৰ আগতে কাৰ্য্যতাৰ গ্ৰহণ কৰা এই চৰকাৰৰ এইখন দ্বিতীয় বাজেট। মাননীয় সদস্যসকল অৱগত যে ন মাহৰ ব্যয়ৰ কাৰণে দুবাৰ লেখানুদান বিচৰাৰ পিছত ১৯৯৬-৯৭ চনৰ বাজেট এই পবিত্ৰ সদনত উত্থাপন কৰা হৈছিল। ১৯৯৬ চনৰ ১৩ ডিচেম্বৰত ১৯৯৬-৯৭ চনৰ বিত্তীয় বছৰটোৰ সম্পূৰ্ণ বাজেট উত্থাপন কৰাৰ সময়ত বৰ্তমান চৰকাৰে অগ্ৰাধিকাৰ দিয়া গুৰুত্বপূৰ্ণ দিশ সমূহ বিস্তৃত ভাবে উল্লেখ কৰিছিলো। গতিকে মই সেই বিষয়বোৰ পুনৰ উল্লেখ কৰি মাননীয় সদস্য সকলৰ সময় নষ্ট কৰিব নিবিচাৰো। একেখিনি কথাৰ পুনৰাবৃত্তি নকৰি মই দেশৰ অৰ্থনীতি আৰু চৰকাৰৰ বিত্তীয় পৰিস্থিতিৰ বিষয়েহে কবলৈ বিচাৰিছো।

ৰাজ্যিক আয়

৩। দ্ৰুত হিচাব অনুযায়ী ১৯৯৫-৯৬ চনৰ অসমৰ প্ৰকৃত ঘৰুৱা ৰাজ্যিক আয় (NSDP) চলিত মূল্যত ১৫,৩১৭ কোটি টকা আৰু স্থিৰ মূল্যত আধাৰ বছৰ (১৯৮০-৮১) ৩৯৪১ কেটি টকা। ১৯৯৪-৯৫ চনৰ অস্থায়ী ঘৰুৱা ৰাজ্যিক আয় আছিল চলিত মূল্যত ১৪,৪৮৯ কোটি টকা আৰু স্থিৰমূল্যত (আধাৰ বছৰ (১৯৮০-৮১) ৩৮৮৩ কোটি টকা। গতিকে দেখা যায় যে ১৯৯৪-৯৫ চনতকৈ ১৯৯৫-৯৬ চনত ৰাজ্যখনৰ প্ৰকৃত ৰাজ্যিক ঘৰুৱা আয় চলিত মূল্যত শতকৰা ৫.৭ ভাগ আৰু স্থিৰ মূল্যত (আধাৰ বছৰ (১৯৮০-৮১) শতকৰা ১.৫ ভাগ বৃদ্ধি সূচায়। দ্ৰুত হিচাব অনুযায়ী ১৯৯৫-৯৬ চনত ৰাজ্যখনৰ জনমূৰি আয় চলিত মূল্যত ৬১৯২ টকা আৰু স্থিৰ মূল্যত (আধাৰ বছৰ (১৯৮০-৮১) ১৫৯৩ টকা। পূৰ্বৰ বিত্তীয় বছৰৰ অস্থায়ী হিচাবমতে জনমূৰি আয় যথাক্ৰমে ৫৯৭৯ টকা আৰু ১৬০২ টকা বুলি ধৰা হৈছিল। গতিকে শতকৰা হিচাবত পূৰ্বৰ বছৰতকৈ ১৯৯৫-৯৬ চনত জনমূৰি আয়ৰ পৰিমাণ চলিত মূল্যত শতকৰা ৩.৬ ভাগ বৃদ্ধি পায়। আনহাতে স্থিৰ মূল্যত (আধাৰ বছৰ (১৯৮০-৮১) এই আয় শতকৰা ০.৬ ভাগ কম হোৱা দেখা যায়।

৪। যি কি নহওক প্রকৃত বাজ্যিক ঘৰুৱা আয় আৰু জনমূৰি আয়ৰ ক্ষেত্ৰত ৰাজ্যখন এতিয়াও ৰাষ্ট্ৰীয় আয়ৰ গড় হিচাবতকৈ পিচ পৰি আছে। অসমৰ ক্ষেত্ৰত প্রকৃত ঘৰুৱা আয় ১৯৯৫-৯৬ চনত চলিত মূল্যত শতকৰা ৫.৭ ভাগ বৃদ্ধি হয় যদিও ৰাষ্ট্ৰৰ ক্ষেত্ৰত প্রকৃত জাতীয় আয় চলিত মূল্যত শতকৰা ১৪.৫ ভাগ বৃদ্ধি হয়। সেইদৰে চলিত মূল্যত অসমৰ জনমূৰি আয় শতকৰা ৩.৬ ভাগ বৃদ্ধিৰ বিপৰীতে ৰাষ্ট্ৰীয় জনমূৰি আয় শতকৰা ১২.৬ ভাগ বৃদ্ধি হৈছে। ৰাষ্ট্ৰীয় জনমূৰি আয় আৰু ৰাজ্যিক জনমূৰি আয়ৰ মাজত থকা এই বৈষম্য শীঘ্ৰেই আঁতৰ কৰাটো আৱশ্যক। আনুষ্ঠানিক বিত্ত আৰু ব্যক্তিগত খণ্ডৰ বিনিয়োগৰ পৰ্য্যাপ্ত প্ৰৱাহৰ অভাৱত, চৰকাৰে উন্নয়নমূলক কাম-কাজত বিশেষ ভূমিকা ল'ব লগীয়া হৈছে। ৰাজ্যিক চৰকাৰে পৰিকল্পনা পূৰ্জিৰ অধিক বিনিয়োগৰ বাবে কেন্দ্ৰীয় চৰকাৰৰ সৈতে অনবৰতে যোগাযোগ ৰাখি আছে।

মূল্য স্থিতি

৫। মূল্যৰ উৰ্দ্ধগামী গতি অসম চৰকাৰৰ বাবে এটা প্ৰধান সমস্যা হৈয়েই আছে। এইটো কেৱল অসমৰেই সমস্যা নহয়, সামূহিক ভাৱে গোটেই দেশখনেই এই সমস্যাৰ সন্মুখীন হৈছে। ১৯৯৬-৯৭ চনৰ বাবে ভাৰত চৰকাৰে উত্থাপন কৰা প্ৰাক্বাজেট অৰ্থনৈতিক জৰীপে অত্যৱশ্যকীয় সামগ্ৰীৰ পাইকাৰী মূল্যৰ উৰ্দ্ধগামী গতি দেখুৱাইছে আৰু ইয়াৰপৰা হ'ব পৰা মুদ্রাস্ফীতিৰ বাবে চৰকাৰ চিন্তিত হৈ পৰিছে। ইয়াৰ পিছতে উত্থাপন কৰা ১২ শতাংশ ভাৰা বৃদ্ধিৰ ৰেল বাজেটৰ পৰিপ্ৰেক্ষিতত অত্যৱশ্যকীয় সামগ্ৰীৰ মূল্য আৰু বৃদ্ধি হোৱাৰ সম্ভৱনা আছে। অসমখন খাদ্য সামগ্ৰীৰ আমদানীকাৰী ৰাজ্য। চাউল, ঘেঁহু, মাহ, খোৱাতেল, মাছ ইত্যাদি খাদ্য সামগ্ৰীৰ অধিকাংশই বাহিৰৰ পৰা আমদানি কৰা হয়। ৰাজ্যখনৰ বাহিৰত অনা-আকাঙ্ক্ষিত মূল্য বৃদ্ধিৰ লগতে মালভাড়া বৃদ্ধিৰ ফলত ৰাজ্যখনত মূল্যবৃদ্ধিৰ গতি দ্ৰুতগামী হৈছে। অসমত ১৯৯৬ চনৰ প্ৰথম সাত মাহত পাইকাৰীমূল্য সূচীৰ গড় আগৰ বছৰটোৰ একেসময়চোৱাৰ তুলনাত শতকৰা ১২.৯ হাৰত বৃদ্ধি পাইছে। ঠিক একেদৰে ১৯৯৬ চনত শ্ৰমিক শ্ৰেণীৰ উপভোক্তা মূল্য সূচীয়েও মূল্য বৃদ্ধিৰ গতি দেখুৱাইছে। যি কি নহওঁক জনসাধাৰণৰ অত্যৱশ্যকীয় সামগ্ৰীৰ খুচুৰা মূল্যসূচীৰ উৰ্দ্ধমুখী গতিৰ বাবে চৰকাৰ বিশেষ ভাৱে উদ্বেগ। ৰাজ্যৰ ভিতৰত খাদ্য শস্য আৰু অন্যান্য অত্যৱশ্যকীয় সামগ্ৰীৰ নিৰবিচ্ছিন্ন আমদানীৰ উদ্দেশ্যে চৰকাৰে ভাৰতীয় খাদ্য নিগম, চেম্বাৰচ্ অৱ কমার্চ, ৰেলবিভাগ আদি সংশ্লিষ্ট কৰ্তৃপক্ষৰ লগত নিয়মীয়া যোগসূত্ৰ ৰক্ষা কৰিছে। তাৰোপৰি দৰিদ্ৰ জনসাধাৰণক সুলভ মূল্যত অত্যৱশ্যকীয় সামগ্ৰীৰ যোগানার্থে চৰকাৰী বিতৰণ ব্যৱস্থা শক্তিশালী কৰি তোলা হ'ব।

আন্তঃগাঁথনিৰ উন্নয়ন :

৬। এইটো স্বীকাৰ কৰিব লাগিব যে দেশৰ অৰ্থনৈতিক উন্নয়নৰ পৰা অসমে লাভ কৰা সুবিধাখিনি দেশৰ অন্যান্য ৰাজ্যৰ তুলনাত নিচেই কম । অসম অপৰ্য্যাপ্ত প্ৰাকৃতিক সম্পদৰে চহকী যদিও এই সম্পদ ৰাজ্যখনৰ উন্নতি হকে উপযুক্তধৰণে ব্যৱহাৰ কৰিব পৰা হোৱা নাই । অবিৰত অৰ্থনৈতিক উন্নতিৰ কাৰণে বুনিয়াদী আন্তঃগাঁথনিৰ আৱশ্যক কিন্তু অসমত এই আন্তঃগাঁথনিৰ সুবিধাখিনি যেনে বৈদ্যুতিক শক্তি , পৰিবহন আৰু যাতায়ত, গুণবিশিষ্ট মানৱ সম্পদ আৰু তেনেকুৱা ধৰণৰ আন্তঃগাঁথনিক সা-সুবিধা সমূহৰ অভাৱ । এই আন্তঃগাঁথনিক সুবিধা সমূহৰ অভাৱৰ বাবেই ৰাজ্যৰ প্ৰাকৃতিক সম্পদ সমূহ লাভজনক ভাৱে ব্যৱহাৰ কৰিব পৰা হোৱা নাই, যাৰ ফলত ৰাজ্যখনৰ বিত্তীয় সম্পদ অভাৱৰ সন্মুখীন হৈ আছে । মাননীয় প্ৰধান মন্ত্ৰী মহোদয়ে তেখেতৰ পূৰ্বাঞ্চল ভ্ৰমণৰ সময়ত এই অঞ্চলৰ উন্নয়নৰ বাবে কেতবোৰ নতুন পদক্ষেপ লোৱাৰ কথা ঘোষণা কৰিছিল । এইবোৰৰ ভিতৰত আছে শক্তি, যাতায়ত, ৰেল, পথ, শিক্ষা আদিৰ দৰে গুৰুত্বপূৰ্ণ খণ্ড সমূহৰ আন্তঃগাঁথনিক বৈষম্য দূৰীকৰণ, শিক্ষিত নিবনুৱাৰ কৰ্ম সংস্থাপনৰ সুযোগ বৃদ্ধিৰ বাবে বিশেষ আঁচনি প্ৰস্তুত কৰণ, বাণ নিয়ন্ত্ৰণৰ বাবে প্ৰাসঙ্গিক প্ৰকল্প গ্ৰহণৰ্থে ব্ৰহ্মপুত্ৰ বৰ্ডক সক্ৰিয়কৰণ, শক্তিৰ সৃষ্টি আৰু জল প্ৰকল্প স্থাপন আদি । মাননীয় প্ৰধানমন্ত্ৰী মহোদয়ে ঘোষণা কৰা পদক্ষেপ সমূহৰ বাবে আমি কৃতজ্ঞ হৈছো আৰু সেইবোৰ নিৰ্দিষ্ট সময় সীমাৰ ভিতৰত ৰূপায়ণৰ বাবে ভাৰত চৰকাৰক অনুৰোধ জনাইছো । এনে আঁচনিবোৰ নৱম পৰিকল্পনাৰ আৱশ্ৰিত ধনৰ অতিৰিক্ত হিচাবে আৰু সম্পূৰ্ণভাৱে কেন্দ্ৰীয় সাহায্য পুষ্ঠ হোৱা উচিত ।

নৱম পঞ্চম বাৰ্ষিক পৰিকল্পনা

৭। মাননীয় সদস্য সকল অৱগত যে, ১৯৯৭-৯৮ চনৰ বিত্তীয় বৰ্ষৰ পৰা নৱম পৰিকল্পনা আৰম্ভ হ'ব । ইতিমধ্যে ৰাষ্ট্ৰীয় উন্নয়ন পৰিষদৰ ১৯৯৭ চনৰ ১৬ জানুৱাৰী তাৰিখে অনুষ্ঠিত বৈঠকত নৱম পঞ্চম বাৰ্ষিক পৰিকল্পনাৰ (১৯৯৭-২০০২) গাঠনি চূড়ান্ত কৰণ কৰিছে । নৱম পঞ্চম বাৰ্ষিক পৰিকল্পনাৰ আঁচনি প্ৰস্তুত কৰাত জনতাক সমভাগী কৰাত গুৰুত্ব দিয়া হৈছে আৰু 'কো-অ'পাৰেটিভ ফেডাৰেলিজম' (Co-Operative Federalism) ব্যৱস্থাৰে পৰিকল্পনাক জনতামুখী কৰিব বিচৰা হৈছে যাতে কেন্দ্ৰীয় আৰু ৰাজ্য চৰকাৰৰ উপৰিও জনসাধৰণে ইয়াৰ ৰূপায়নত ভাগ লব পাৰে । উৎপাদন মুখী নিয়োগ আৰু দৰিদ্ৰতা নিৰ্মূলকৰণৰ উদ্দেশ্য আগত ৰাখি নৱম পঞ্চম বাৰ্ষিক পৰিকল্পনাত কৃষিখণ্ড আৰু গ্ৰামোন্নয়নত যথেষ্ট গুৰুত্ব আৰোপ কৰা হৈছে । সকলো শ্ৰেণীৰ লোকৰ বাবে খাদ্য আৰু পুষ্টি সাধন বিশেষকৈ সমাজৰ পিচপৰা শ্ৰেণীক নিৰ্দিষ্ট সময়সীমাৰ ভিতৰত নিম্নতম প্ৰয়োজনীয়খিনি দিয়াৰ ব্যৱস্থা হাতত লোৱা হৈছে । উন্নয়ন প্ৰক্ৰিয়াৰ জৰিয়তে সমাজৰ দুৰ্বল শ্ৰেণী বিশেষকৈ

অনুসূচিত জাতি, অনুসূচিত জনজাতি, অন্যান্য পিচপৰা শ্ৰেণী, সংখ্যালঘু আৰু মহিলা সকলক সমাজৰ ঘাই সুঁতিৰ লগত একত্ৰীকৰণ কৰাৰ প্ৰচেষ্টা হাতত লোৱা হৈছে। ইয়াৰোপৰি নৱম পৰিকল্পনাত আয় বৃদ্ধিৰ লগতে ন্যায্য প্ৰাপ্তিৰ (Growth with Equity) বিষয়টোত গুৰুত্ব আৰোপ কৰা হৈছে। নৱম পঞ্চম বাৰ্ষিক পৰিকল্পনাৰ সকলোতকৈ উল্লেখনীয় দিশটো হৈছে উত্তৰ পূৰ্বাঞ্চলৰ সামাজিক আৰু অৰ্থনৈতিক উন্নয়নৰ ওপৰত গুৰুত্ব প্ৰদান। অঞ্চলটোৰ শক্তি, যোগাযোগ, বেলপথ, শিক্ষা আৰু কৃষি ক্ষেত্ৰত ঘাটৰ কাৰণ সমূহ নিৰ্দ্ধাৰণ কৰা হ'ব। অঞ্চলটোৰ উন্নয়নমূলক আঁচনি সমূহত নিয়োগৰ সুবিধা সৃষ্টি, বুনিয়াদী নুন্যতম সেৱা, ভূমি আৰু জলপৰিচালনা তথা বান নিয়ন্ত্ৰণৰ ক্ষেত্ৰত গুৰুত্ব দিয়া হ'ব। যোগাযোগ, ঋণ লাভ (credit availability), উদ্যোগীকৰণ, পৰ্য্যটন, বপ্তানি, যাতায়তৰ আন্তঃগাঁথনি, শক্তি, সীমান্ত অঞ্চল উন্নয়ন ইত্যাদিক অগ্ৰাধিকাৰ দিয়া হ'ব। এই অঞ্চলৰ নিৰ্মাণত প্ৰকল্প সমূহৰ সম্পূৰ্ণকৰণৰ বাবে চেষ্টা কৰা হ'ব। নৱম পৰিকল্পনাত বিশেষকৈ উত্তৰ পূৰ্বাঞ্চলৰ বাবে কৰা প্ৰস্তাববোৰ আৰু ইয়াৰ ৰূপায়নৰ কৌশলবোৰক আমি আদৰ্শ জনাইছো।

বাৰ্ষিক পৰিকল্পনা ১৯৯৭-৯৮

৮। অহা ১৯৯৭-৯৮ চনৰ বছৰটোৰ পৰা নৱম পঞ্চ বাৰ্ষিক পৰিকল্পনা আৰম্ভ হ'ব। কেন্দ্ৰ আৰু ৰাজ্যসমূহৰ বাবে নৱম পৰিকল্পনাৰ আকাৰ আয়োগৰ দ্বাৰা এতিয়াও চূড়ান্ত কৰা হোৱা নাই যদিও ১৯৯৭-৯৮ চনৰ অসমৰ বাৰ্ষিক পৰিকল্পনাৰ বাবে ১৫০০ কোটি টকা ধাৰ্য্য কৰা হৈছে আৰু এই আৰম্ভণি ১৯৯৬-৯৭ চনৰ সংশোধিত আৱণ্টনৰ মুঠ ১২১৪ কোটি টকাৰ ওপৰত শতকৰা ২৩.৫ ভাগ বৃদ্ধি হৈছে। মুঠ আৱণ্টিত বাৰ্ষিক পৰিকল্পনাৰ ১৫০০ কোটি টকাৰ ভিতৰত সাধাৰণ অঞ্চলৰ বাবে ১৩৬১.৫৮ কোটি টকা আৰু পাৰ্বত্য অঞ্চলৰ বাবে ১৩৮.৪২ কোটি টকা। সাধাৰণ অঞ্চলৰ বাবে আৱণ্টিত পূঁজিৰ ভিতৰত বহিঃ সাহাৰ্য্যপূৰ্ণ প্ৰকল্পৰ বাবে (Externally Aided Project) ৮০ কোটি টকা আৰু দশম বিত্তীয় আয়োগে আগবঢ়োৱা মান উন্নীতকৰণ পূঁজি ৮৮.৬১ কোটি টকা অন্তৰ্ভুক্ত কৰা হৈছে। সাধাৰণ অঞ্চলৰ বাবে আৱণ্টিতপূঁজিৰ পৰা জনজাতীয় উপপৰিকল্পনাৰ বাবে ১৪৮.১০ কোটি আৰু অনুসূচিত জাতি সংযোগী আঁচনিৰ বাবে ৮৮.৬৩ কোটি টকা আছুতীয়া কৰি ধৰা হৈছে।

৯। ৰাষ্ট্ৰীয় নীতিৰ লগত সংগতি ৰাখি ১৯৯৭-৯৮ চনৰ বাৰ্ষিক পৰিকল্পনাৰ নুন্যতম প্ৰয়োজনীয় সেৱা সমূহৰ অধীনস্থ আঁচনি সমূহৰ ৰূপায়ণৰ বাবে গুৰুত্ব দিয়া হৈছে। নুন্যতম প্ৰয়োজনীয় সেৱা আঁচনিৰ ভিতৰত গ্ৰাম্য আৰু নগৰ অঞ্চলত বিশুদ্ধ খোৱা পানীৰ যোগান, গাওঁ অঞ্চলৰ পথ, প্ৰাথমিক চিকিৎসা সেৱা, প্ৰথমিক শিক্ষা, প্ৰাথমিক বিদ্যালয়ত মধ্যাহ্ন ভোজনৰ ব্যৱস্থা, নিৰাপন্ন পৰিয়াললৈ আৱাস গৃহ আগবঢ়োৱা আৰু ৰাজহুৱা বিতৰণ ব্যৱস্থা

আদি আঁচনি সমূহ সামৰি লোৱা হৈছে। ১৯৯৭-৯৮ চনৰ বাৰ্ষিক পৰিকল্পনাত নূন্যতম প্ৰয়োজনীয় সেৱা সমূহৰ বাবে মুঠ ৩৭১ কোটি টকা ধৰা হৈছে। তাৰে ৩২৬.৮৫ কোটি টকা সাধাৰণ অঞ্চলৰ বাবে আৰু ৪৪.১৫ কোটি টকা পাৰ্বত্য অঞ্চলৰ বাবে।

১০। ১৯৯৭-৯৮ চনৰ বাৰ্ষিক পৰিকল্পনা ৰূপায়িত কৰিবলৈ পৰিকল্পনা আয়োগে মুঠ ১২৮৩ কোটি টকা কেন্দ্ৰীয় সাহায্য হিচাবে ধাৰ্য্য কৰিছে। ইয়াৰ ভিতৰত বহিঃ সাহায্য প্ৰকল্প ৰূপায়ণৰ বাবে দিয়া ৮০ কোটি টকাৰ আৰু পাৰ্বত্য অঞ্চল, জনজাতীয় উপপৰিকল্পনা আৰু সীমান্ত অঞ্চল উন্নয়নৰ বাবে বিশেষ কেন্দ্ৰীয় সাহায্য হিচাবে আগবঢ়োৱা ৬৬ কোটি টকাও আছে। ওপৰোক্ত কেন্দ্ৰীয় সাহায্যৰ উপৰিও প্ৰশাসনৰ মান উন্নীতকৰণৰ বাবে দশম বিত্তীয় আয়োগৰ অনুমোদন কৰা ওপৰৰিক্তি ৮৯ কোটি টকা কেন্দ্ৰৰ মন্ত্ৰুৰী হিচাবে থাকিব।

১১। ১৯৯৭-৯৮ চনৰ বাৰ্ষিক পৰিকল্পনাত সামাজিক সেৱা খণ্ডক সৰ্বাধিক গুৰুত্ব দি মুঠ ৬২৩.৩৯ কোটি টকা আৱণ্টন দিয়া হৈছে। যিটো মুঠ আৱণ্টিত পূঁজিৰ শতকৰা ৪১.৫৬ ভাগ। ইয়াৰ পিচতেই কৃষি আৰু সংশ্লিষ্ট সেৱা খণ্ডক দ্বিতীয় গুৰুত্ব দি মুঠ ১৬২.৮৮ কোটি টকা আৱণ্টন দিয়া হৈছে আৰু ই মুঠ আৱণ্টিত পূঁজিৰ ১০.৮৬ শতাংশ। অগ্ৰাধিকাৰৰ ভিত্তিত অন্যান্য শিতানত ধাৰ্য্য কৰা পূঁজিৰ পৰিমাণ শক্তিৰ বাবে ১৬২.৪৯ কোটি টকা (১০.৮৩ শতাংশ), পৰিবহনৰ বাবে ১৩৪.৫৯ কোটি টকা (৮.৯৭ শতাংশ), গ্রামোন্নয়নৰ বাবে ১৩১.২৮ কোটি টকা (৮.৭৫ শতাংশ), জলসিঞ্চন আৰু বান নিয়ন্ত্ৰণৰ বাবে ১২৭.৬৯ কোটি টকা (৮.৫১ শতাংশ), উদ্যোগ আৰু খনিজাত দ্ৰব্যৰ বাবে ৭০.০২ কোটি টকা (৪.৬৭ শতাংশ), সাধাৰণ অৰ্থনৈতিক সেৱাৰ বাবে ৪১.৩২ কোটি টকা (২.৭৫ শতাংশ), সাধাৰণ সেৱাৰ বাবে ৩৪.২৮ কোটি টকা (২.২৯ শতাংশ), বিজ্ঞান আৰু প্ৰযুক্তি বিদ্যা সম্বন্ধিত বিশেষ অঞ্চলৰ কাৰ্য্যসূচীৰ বাবে ১২.০৬ কোটি টকা (০.৮১ শতাংশ)। বিভিন্ন খণ্ডৰ আৱণ্টিত পূঁজিৰ পৰিমাণ ১নং চিত্ৰত দেখুৱা হৈছে।

পাৰ্বত্য অঞ্চল

১২। এ,এচ,ডি,টি আৰু পাৰ্বত্য জিলা দুখনৰ অন্যান্য সংস্থাৰ লগত হোৱা বুজা-বুজিৰ চুক্তি অনুসৰি স্বায়ত্ব শাসিত পৰিষদলৈ হস্তান্তৰ কৰা বিভাগ সমূহৰ বাজেট প্ৰস্তুত কৰাৰ দায়িত্ব পোন প্ৰথম বাৰৰ কাৰণে কাৰ্বি আংলং আৰু উত্তৰ কাছাৰ পাৰ্বত্য স্বায়ত্ব শাসিত পৰিষদৰ হাতত অৰ্পণ কৰা হয়। বাৰ্ষিক পৰিকল্পনাৰ আকাৰ চূড়ান্তকৰণত পলম হোৱাত বাজেট প্ৰস্তুত কৰা সময় তেনেই সীমিত হৈ পৰে। গতিকে পৰিষদ কেইখনে প্ৰস্তুত কৰা

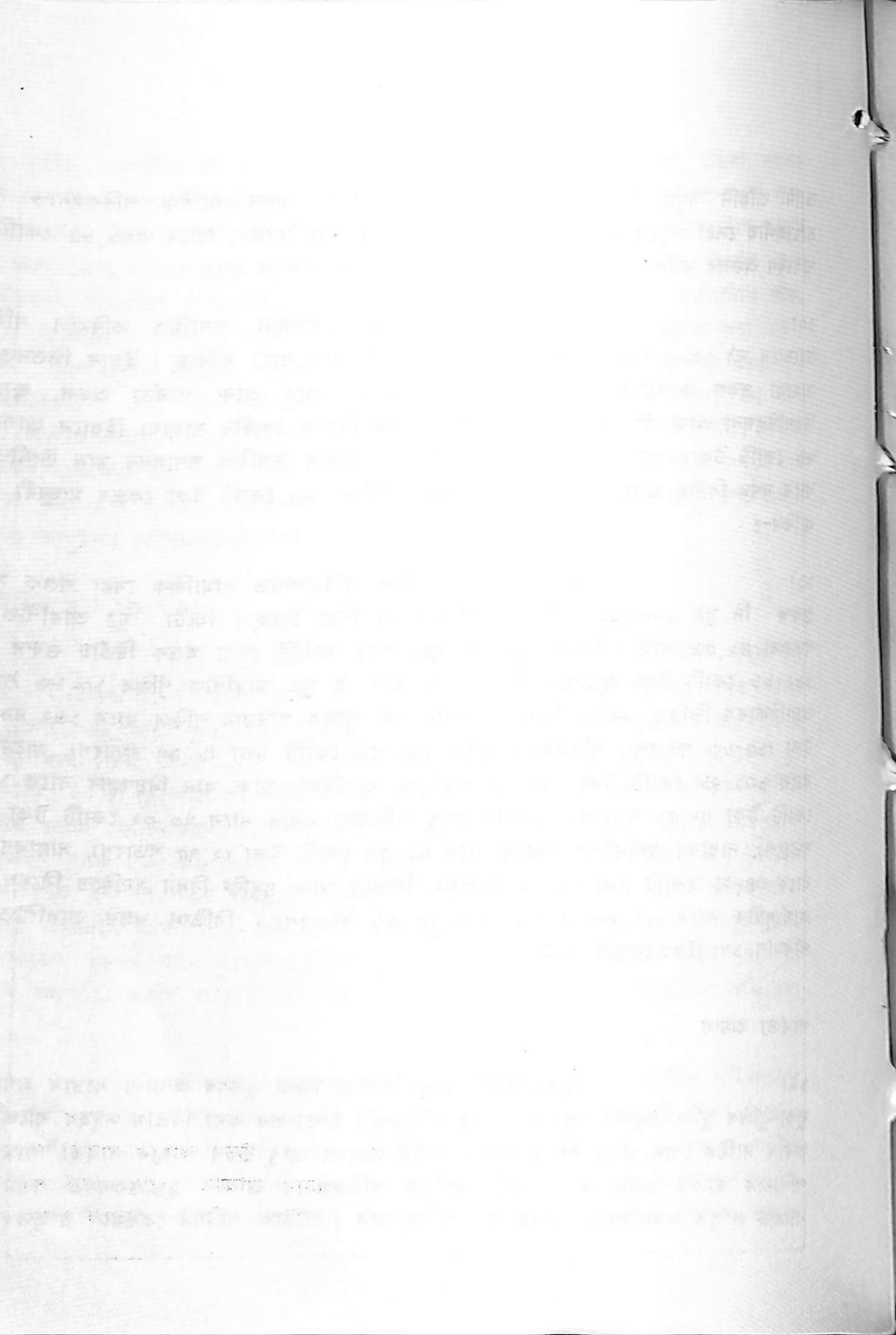
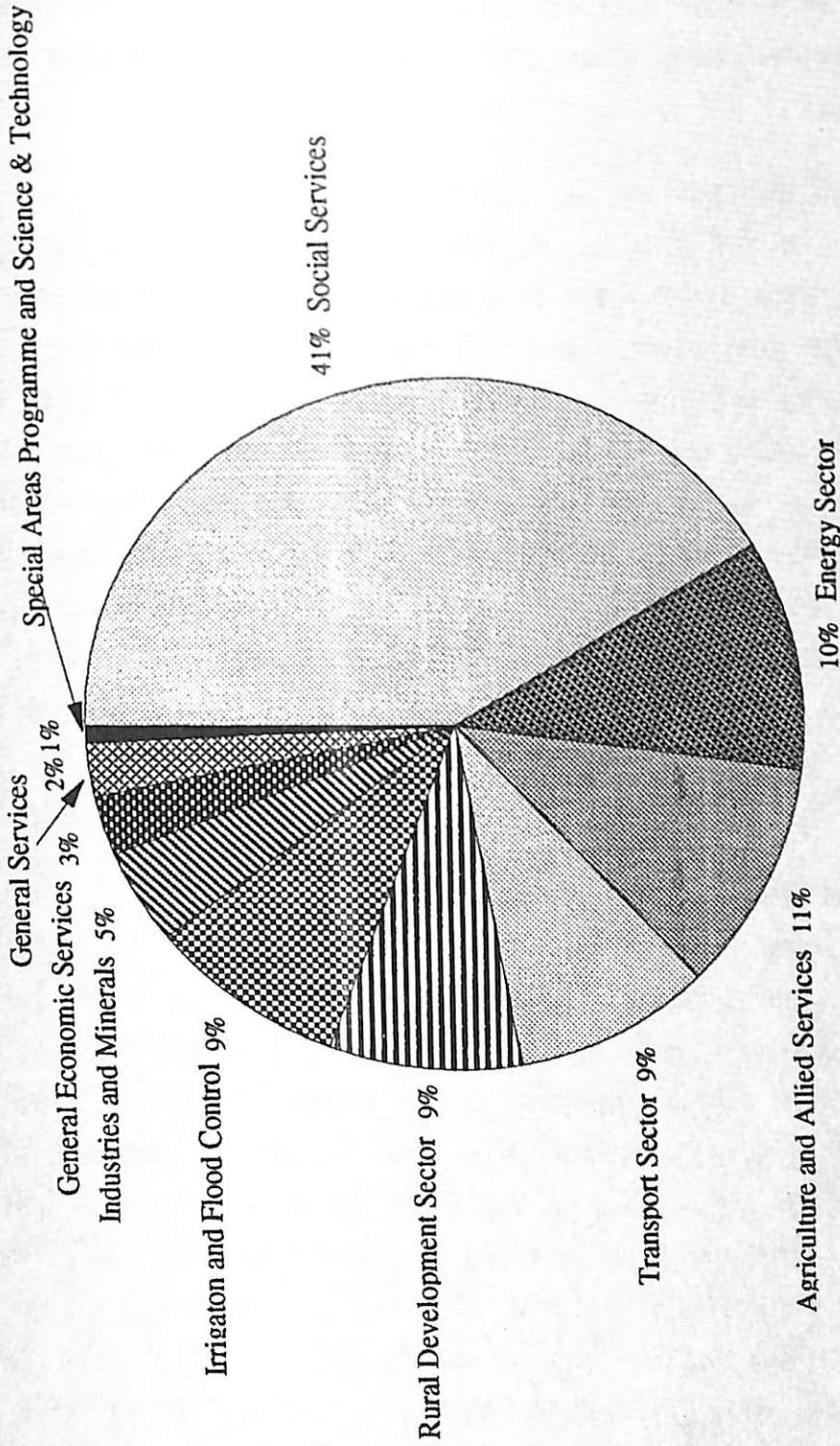
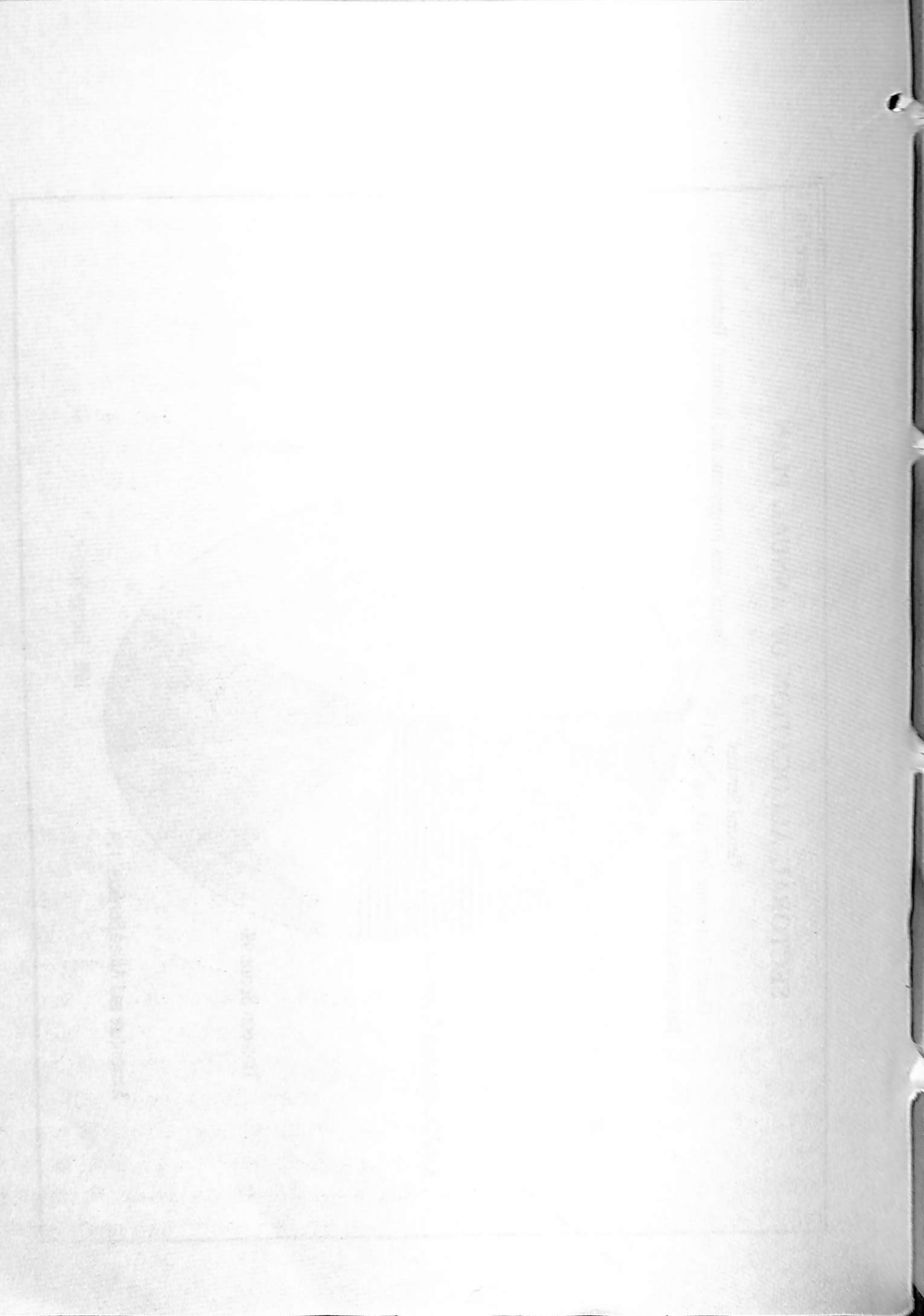


Figure No. 1

SECTORAL ALLOCATION OF ANNUAL PLAN



চিত্র নং ১ঃ ১৯৯৭-৯৮ চনৰ বাৰ্ষিক পৰিকল্পনাত বিভিন্ন খণ্ডৰ আবণ্টিত পূৰ্জি ।



প্ৰাপ্তি আৰু ব্যয়ৰ প্ৰাক্কলন চৰকাৰক দাখিল কৰোঁতে সেই অনুপাতে দেৰি হয় আৰু তাৰ বাবে সাধাৰণ বাজেটত পৰিষদ কেইখনে প্ৰস্তুত কৰা প্ৰাপ্তি আৰু ব্যয়ৰ প্ৰাক্কলন সম্পূৰ্ণকৈ প্ৰতিফলিত কৰিব পৰা নহল। অৱশ্যে চৰকাৰে নীতিগত ভাৱে স্বায়ম্ব শাসিত পৰিষদ দুখনে নিৰ্দ্ধাৰণ কৰা অগ্ৰাধিকাৰ মানি লৈছে আৰু ভৱিষ্যতে বাজেট প্ৰস্তুত কৰা সময়ত এই কথা মনত ৰাখিব।

১৩। পাৰ্বত্য অঞ্চলৰ বাবে ১৯৯৭-৯৮ চনৰ অনুমোদিত বাৰ্ষিক পৰিকল্পনা আৱণ্টিত পুঁজি মুঠ ১৩৮.৪২ কোটি টকা। ইয়াৰে ৯৬.৮৯ কোটি টকা কাৰ্বি আংলং স্বায়ম্ব শাসিত পৰিষদৰ বাবে আৰু ৪১.৫৩ কোটি টকা উত্তৰ কাছাৰ পাৰ্বত্য স্বায়ম্ব শাসিত পৰিষদৰ বাবে। ইয়াৰোপৰি কেন্দ্ৰই পৃষ্ঠপোষকতা কৰা আঁচনি আৰু কেন্দ্ৰীয় খণ্ডৰ আঁচনিৰ ৰূপায়ণৰ অৰ্থে ৮.৫৫ কোটি টকা কাৰ্বি আংলঙৰ বাবে আৰু ২.২৬ কোটি টকা উত্তৰ কাছাৰ পাৰ্বত্য পৰিষদৰ বাবে ধাৰ্য্য কৰা হৈছে। পৰিকল্পনা বহিৰ্ভূত (Non-plan) শিতানত কাৰ্বি আংলঙৰ বাবে মুঠ ৫০.২৮ কোটি টকা আৰু উত্তৰ কাছাৰ পাৰ্বত্যৰ বাবে মুঠ ৩৭.৭৩ কোটি টকা ধৰা হৈছে। মই পবিত্ৰ সদনক জনাবলৈ পাই সুখী হৈছো যে পুঁজিৰ সীমাবদ্ধতাৰ বাবে ১৯৯৬-৯৭ চনৰ সাধাৰণ অঞ্চলৰ পৰিকল্পনা ব্যয় ২০ শতাংশ হ্রাস কৰা হৈছে যদিও পাৰ্বত্য অঞ্চলৰ পৰিকল্পনা শিতানত ইয়াৰ কোনো প্ৰভাৱ পৰা নাই। ই পাৰ্বত্য অঞ্চলৰ প্ৰতি আমাৰ দায়বদ্ধতাৰ কথা কেই সূচায়।

অৰ্থনৈতিক ভাৱে স্পৰ্শকাতৰ শ্ৰেণীৰ উন্ময়ন

১৪। আমাৰ ৰাজ্যখনৰ জনসংখ্যাৰ সৰহ সংখ্যকেই অৰ্থনৈতিক ভাৱে পিছপৰা শ্ৰেণীৰ আৰু তেওঁলোকৰ আশা, আকাঙ্ক্ষা পূৰণ কৰা আৰু কল্যাণ সাধন কৰাটো চৰকাৰৰ মূল লক্ষ্য। ১৯৯৭-৯৮ চনৰ বাৰ্ষিক পৰিকল্পনাত বড়োলেণ্ড স্বায়ম্ব শাসিত পৰিষদ, মিচিং স্বায়ম্ব শাসিত পৰিষদ, ৰাভা হাচং স্বায়ম্ব শাসিত পৰিষদ আৰু লালুং (টিৱা) স্বায়ম্ব শাসিত পৰিষদ, এই চাৰিখন পৰিষদৰ বিভিন্ন উন্ময়নমূলক আঁচনিৰ ৰূপায়ণৰ বাবে পুঁজি নিৰ্দিষ্ট কৰি দিয়া হৈছে। চাৰিওখন স্বায়ম্ব শাসিত পৰিষদৰ বাবে মুঠ ৫৭.৮১ কোটি টকা আৱণ্টিত দিয়া হৈছে। ইয়াৰে ৩৮.৩৮ কোটি টকা বড়োলেণ্ড স্বায়ম্ব শাসিত পৰিষদৰ বাবে ১০.৮১ কোটি টকা মিচিং স্বায়ম্ব শাসিত পৰিষদৰ বাবে, ৰাভা হাচং স্বায়ম্ব শাসিত পৰিষদৰ বাবে ৫.৮৪ কোটি টকা আৰু ২.৭৮ কোটি টকা লালুং (টিৱা) স্বায়ম্ব শাসিত পৰিষদৰ বাবে। এই চাৰিওখন স্বায়ম্ব শাসিত পৰিষদৰ সচিবালয় প্ৰশাসনৰ বাবে পৰিকল্পনা বহিৰ্ভূত শিতানত পুঁজিৰ ব্যৱস্থা ৰখা হৈছে। একেদৰে অনুসূচীত জাতি আৰু অনুসূচীত জনজাতিৰ কল্যাণৰ বাবে ১৯৯৭-৯৮ চনৰ বাৰ্ষিক পৰিকল্পনাত জনজাতীয় উপ-পৰিকল্পনাৰ শিতানত ১৪৮.১০ কোটি টকা আৰু অনুসূচীত জাতি সংযোগী আঁচনিত ৮৮.৬৩ কোটি টকা ধাৰ্য্য কৰা হৈছে।

ইয়াৰ বাহিৰেও অন্যান্য পিচপৰা শ্ৰেণী, অধিক অন্যান্য পিচপৰা শ্ৰেণী, বিভিন্ন প্ৰাক্তন চাহ জনজাতি আৰু চৰ অঞ্চলৰ বাসিন্দা সকলৰ উন্নয়নৰ দিশত চৰকাৰে বিশেষ মনোযোগ দিছে। ১৯৯৭-৯৮ চনৰ বাৰ্ষিক পৰিকল্পনাত চৰ অঞ্চলৰ বাবে মুঠ ১.১০ কোটি টকা ধাৰ্য্য কৰা হৈছে। ৰাজ্যৰ সংখ্যালঘু সকলৰ উন্নয়ন আৰু কল্যাণৰ বাবে অলপতে চৰকাৰে অসম সংখ্যালঘু উন্নয়ন আৰু বিত্তীয় নিগম পৰিসীমিত প্ৰতিষ্ঠা কৰিছে। এই নিগমৰ অনুমোদিত মূলধন সদ্যহতে ৫ কোটি টকা ধাৰ্য্য কৰা হৈছে।

ছাত্ৰ-ছাত্ৰীৰ বাবে মধ্যাহ্ন ভোজন

১৫। অহা বিত্তীয় বছৰ অৰ্থাৎ ১৯৯৭-৯৮ চনৰ পৰা প্ৰাথমিক স্কুলৰ ছাত্ৰ-ছাত্ৰীৰ কাৰণে জাতীয় পুষ্টি কৰণ আৰ্চনি খন (মধ্যাহ্ন ভোজন) অসমৰ সকলোবোৰ চৰকাৰী আৰু প্ৰাদেশীকৃত নিম্ন বুনিয়াদী বিদ্যালয়ত প্ৰবৰ্ত্তন কৰা হ'ব। নিম্ন বুনিয়াদী বিদ্যালয়ৰ শ্ৰেণীত নিয়মীয়াকৈ উপস্থিত থকা প্ৰতিজন ছাত্ৰ-ছাত্ৰীয়ে বছৰটোৰ দহ মাহৰ বাবে প্ৰতি মাহত ৩ কেজিকৈ চাউল পাব। একোটা পৰিয়ালে সৰ্ব্বাধিক দুটা লৰা-ছোৱালীৰ বাবে প্ৰতি মাহত ৬ কেজি চাউল পাব। অসমৰ সৰ্ব্বমুঠ ৩০১৪৫ খন নিম্ন বুনিয়াদী বিদ্যালয়ক এই আৰ্চনিৰে সামৰি লব আৰু নিয়মীয়াকৈ শ্ৰেণীত উপস্থিত থকা প্ৰায় ২২.৫ লাখ ছাত্ৰ-ছাত্ৰী এই আৰ্চনিৰ দ্বাৰা উপকৃত হ'ব।

ৰাজ্যিক বিত্ত

১৬। ৰাজ্যখনত নিৰবিচ্ছিন্ন ভাবে চলি থকা বিত্তীয় পৰিস্থিতি আমাৰ বাবে এক উৎকৃষ্ট বিষয়। ৰাজহৰ লগত সংগতি নোহোৱাকৈ বাধাহীন ভাবে বাঢ়ি অহা দৰমহা আৰু পেঞ্চনৰ বাবে ৰাজহ শিতানত হোৱা খৰচ, ঋণৰ লগতে ইয়াৰ আনুসঙ্গিক ব্যয়ৰ বোজা আৰু আত্যন্তৰীণ নিৰাপত্তাৰ বাবে হোৱা অত্যধিক খৰছেই বাজেটত হোৱা এই ভাৰসাম্য-হীনতাৰ প্ৰধান কাৰণ। ভীষণ আৰ্থিক নাটনিৰ বাবে কেন্দ্ৰীয় চৰকাৰ আৰু আন ঋণদাতা সকলৰ ঋণ পৰিশোধ কৰা চৰকাৰৰ পক্ষে অধিক কঠিন হৈ পৰিছে। ঋণ পৰিশোধ কৰাত বিফল হলে কেন্দ্ৰীয় চৰকাৰে তেওঁলোকৰ প্ৰাপ্য খিনি ৰাজ্য চৰকাৰে পাবলগীয়া পুঁজিৰ পৰা উৎসতে কাটি ৰাখে। ফলস্বৰূপে অসমৰ অধিক বিত্তীয় সংকটৰ সৃষ্টি হয় আৰু চৰকাৰক নতুন ঋণ লবলৈ বাধ্য কৰে। এনেকুৱা পৰিস্থিতিৰ কাৰণেই কেৱল পূৰ্বৰ ঋণ পৰিশোধ কৰাৰ কাৰণে নতুন ঋণৰ বোজা গ্ৰহণ কৰি ঋণৰ পাকচক্ৰত সোমাই পৰিবলৈ চৰকাৰ বাধ্য হৈ পৰে। ঋণৰ এই পাকচক্ৰ ভেদ কৰি বিত্তীয় শৃঙ্খলা ঘূৰাই অনাটোৱেই হৈছে আমাৰ কাৰ্য্যসূচীৰ প্ৰথম লক্ষ্য। কৰ সংগ্ৰহৰ ব্যৱস্থাৱলী নিখুঁত কৰি কৰ ফাঁকি দিয়া বোধ কৰি অধিক ৰাজহ সংগ্ৰহৰ লগতে কঠোৰ মিতব্যয়িতা অৱলম্বন কৰি এই লক্ষ্যত উপনীত হ'ব পৰা যায়। এই লক্ষ্যত

উপনিত হবলৈ কৰ গাঁথনি সংশোধন কৰি কৰ ফাঁকি দিয়া ৰোধ কৰি অধিক ৰাজহ সংগ্ৰহৰ লগতে কঠোৰ মিতব্যয়িতা অৱলম্বন কৰিব লাগিব ।

কৰ ৰাজহ

১৭। এই চৰকাৰে কাৰ্য্যতাৰ গ্ৰহণ কৰি নতুন কৰ লগাই সৰ্ব্বসাধাৰণ বাইজক জুকলা নকৰি প্ৰচলিত হাৰত কৰযুক্ত আৰু অন্যান্য ৰাজহ সংগ্ৰহৰ বলিষ্ঠ পদক্ষেপ লৈছে । আমাৰ নেৰা-নেপেৰা প্ৰচেষ্টাৰ ফলতেই ৰাজহ সংগ্ৰহ স্বাভাৱিক অৱস্থা ঘূৰাই পোৱাৰ ফালে আগবাঢ়িছে । বিক্ৰীকৰেই ৰাজ্যখনৰ ৰাজহৰ একমাত্ৰ সৰ্ব্ববৃহৎ উৎস । ৰাজ্যৰ কৰ ৰাজহৰ শতকৰা ৬৫ ভাগেই বিক্ৰীকৰৰ পৰা আহে । পূৰ্ববৰ্তী বছৰৰ মুঠ ৪৬৪ কোটি টকাৰ বিপৰীতে ১৯৯৬-৯৭ চনত মুঠ ৫৭৬ কোটি টকা বিক্ৰীকৰ সংগৃহীত হব বুলি আমি আশা কৰিছো । এই বৃদ্ধিৰ হাৰ হৈছে শতকৰা ২৪ ভাগ । ৰাজ্য চৰকাৰে সংগ্ৰহ কৰা অন্যান্য কৰ আৰু শুল্ক আদিৰ পৰিমাণ সীমিত । এইবোৰৰ উৎস অতি নগন্য । যি কি নহওঁক কৰ সংগ্ৰহ প্ৰক্ৰিয়াটোৰ সামূহিক উন্নয়নৰ জৰিয়তে সীমিত সম্পদ সমূহ আহৰণৰ প্ৰয়োজনীয়তাৰ প্ৰতি আমি সম্পূৰ্ণ সজাগ । ১৯৯৫-৯৬ চনৰ বিক্ৰীকৰকে ধৰি অন্যান্য কৰৰ পৰা সংগৃহীত ৰাজহ মুঠ ৭০২ কোটি টকাৰ বিপৰীতে ১৯৯৬-৯৭ চনত মুঠ ৮৩৮ কোটি টকা সংগ্ৰহ হব বুলি ধৰা হৈছে । আৰু ই ১৯৯৫-৯৬ চনত সংগৃহীত কৰতকৈ ১৯ শতাংশ বেছি । ৰাজ্যিক কৰৰ বৃদ্ধি ২ নং চিত্ৰত দেখুৱা হৈছে ।

অন্যান্য ৰাজহ

১৮। ৰাজ্যৰ কৰ বাদে অন্যান্য ৰাজহৰ (Non Tax Revenue) উৎস হৈছে খাৰুৱা তেলৰ ৰয়েলিটি যাৰ অংশ কৰ মুক্ত ৰাজহৰ শতকৰা ৭৫ ভাগ । যিহেতু প্ৰতি তিনি বছৰৰ মূৰত তেল আৰু প্ৰাকৃতিক গেছ মন্ত্ৰালয়ে খাৰুৱা তেলৰ ৰয়েলিটিৰ হাৰ নিৰ্দ্ধাৰিত কৰে সেয়েহে ৰাজ্য চৰকাৰৰ বিশেষ কৰণীয় নাথাকে । ১-৪-১৯৯৬ তাৰিখৰ পৰা ৰাজ্য চৰকাৰে আৰু এটা সংশোধিত হাৰ পাবলগীয়া হৈ আছে । প্ৰতি বছৰে বৰ্তমানৰ প্ৰতি মেট্ৰিকটন খাৰুৱা তেলৰ ৰয়েলিটি ৫২৮ টকাৰ ঠাইত প্ৰতি মেট্ৰিকটনত ১২০৪ টকালৈ বৃদ্ধি কৰিবলৈ দাবী জনাই আমি ভাৰত চৰকাৰৰ ওচৰত স্মাৰক পত্ৰ দাখিল কৰিছো । তদুপৰি "চাৰকৰিয়া আয়োগৰ" অনুমোদন অনুসাৰে সংশোধনৰ সময়কাল তিনি বছৰৰ পৰা দুবছৰলৈ হ্রাস কৰিবলৈ আমি আন্তঃৰাজ্যিক পৰিষদৰ ওচৰত যুক্তি দাঙি ধৰিছো । এই সুযোগতে মই কেন্দ্ৰীয় বিত্ত মন্ত্ৰীয়ে ১৯৯৭-৯৮ চনৰ বাজেট বক্তৃতাত তেলৰ ৰয়েলিটি বৰ্তমানৰ নিৰ্দিষ্ট নিৰিখৰ পৰিবৰ্ত্তে মূল্য ভিত্তিত নিৰ্দ্ধাৰণ কৰা হ'ব বুলি কৰা ঘোষণাৰ প্ৰতি আদৰ্শিতা জনাইছো ।

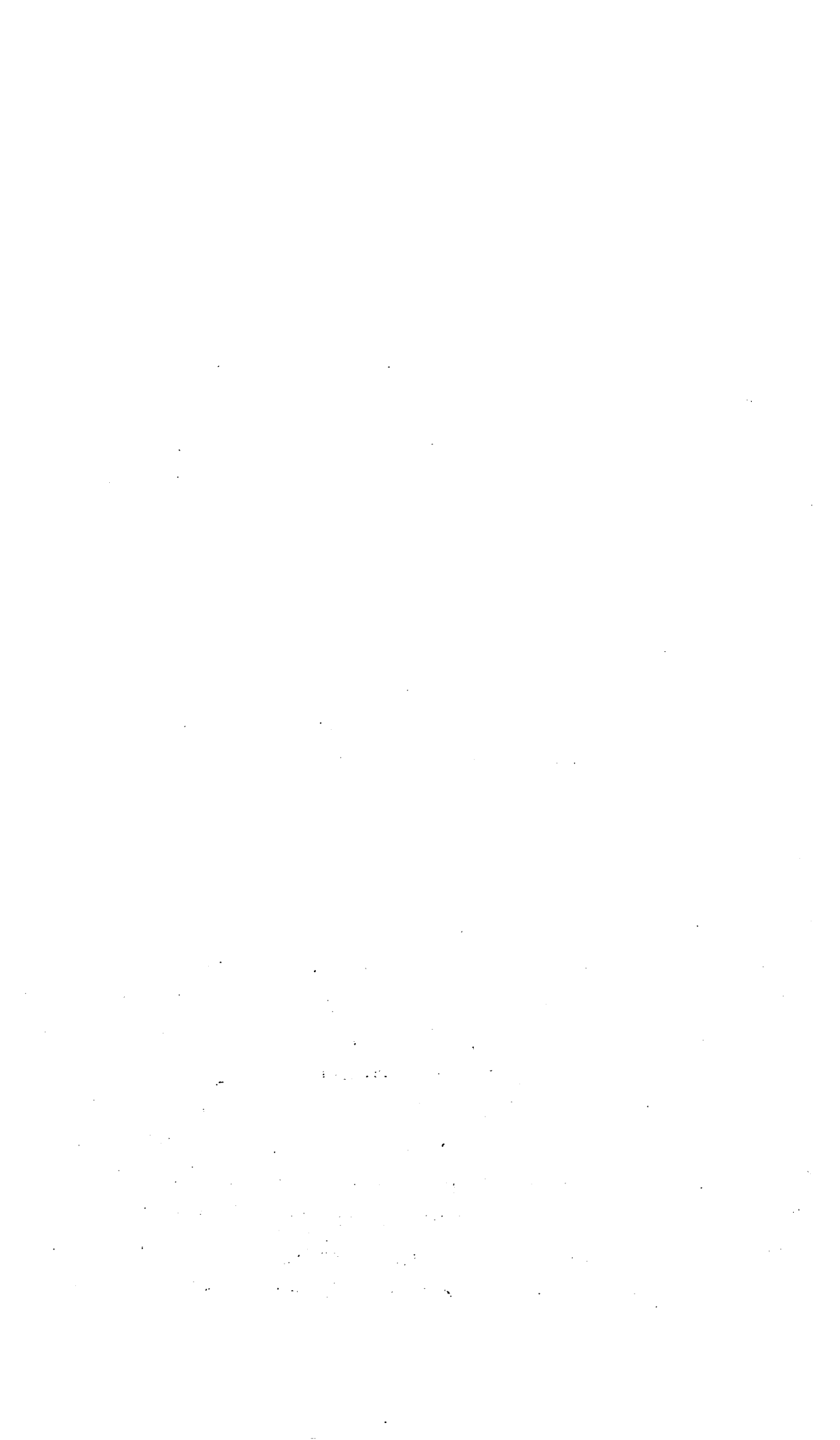
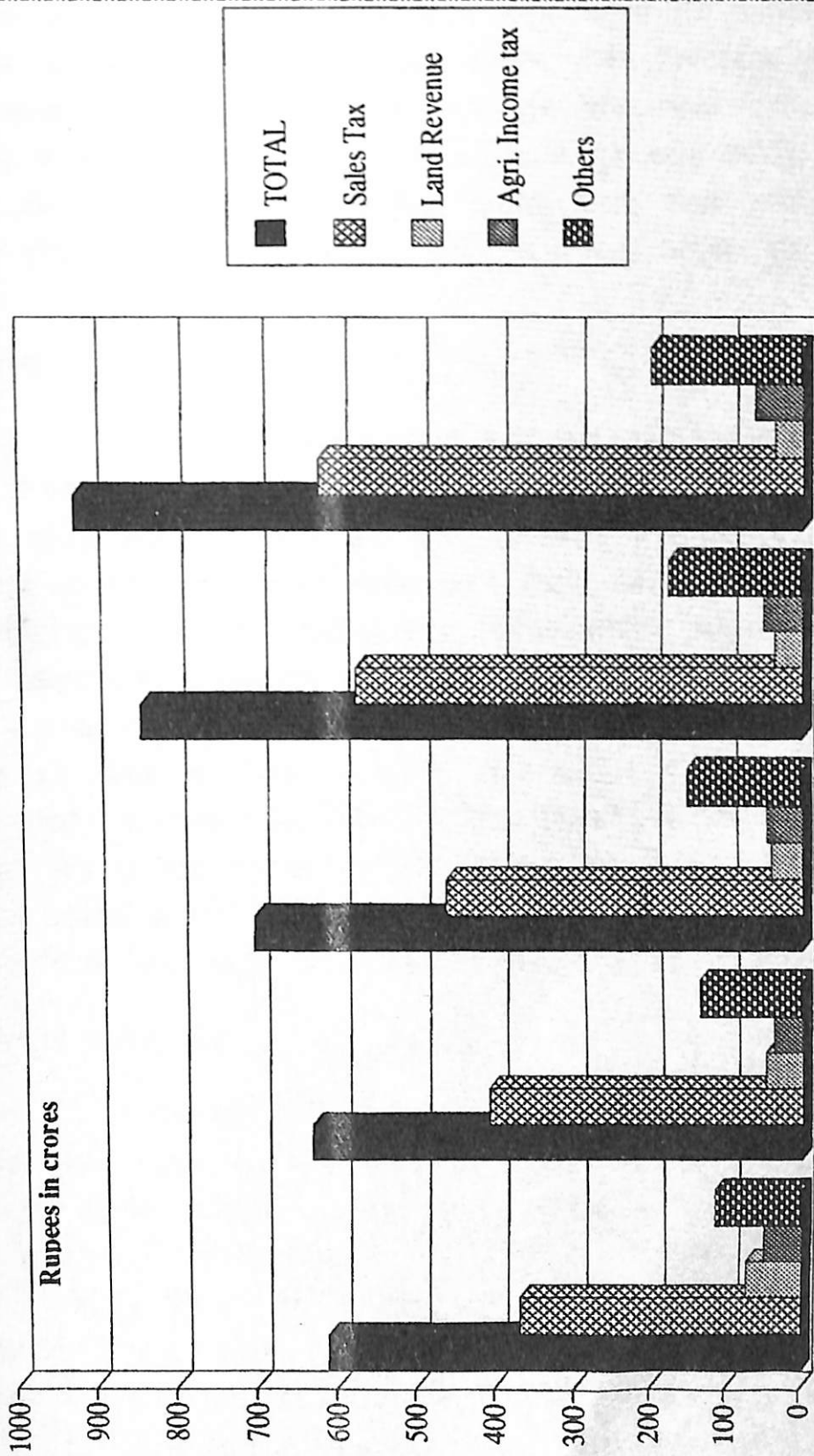
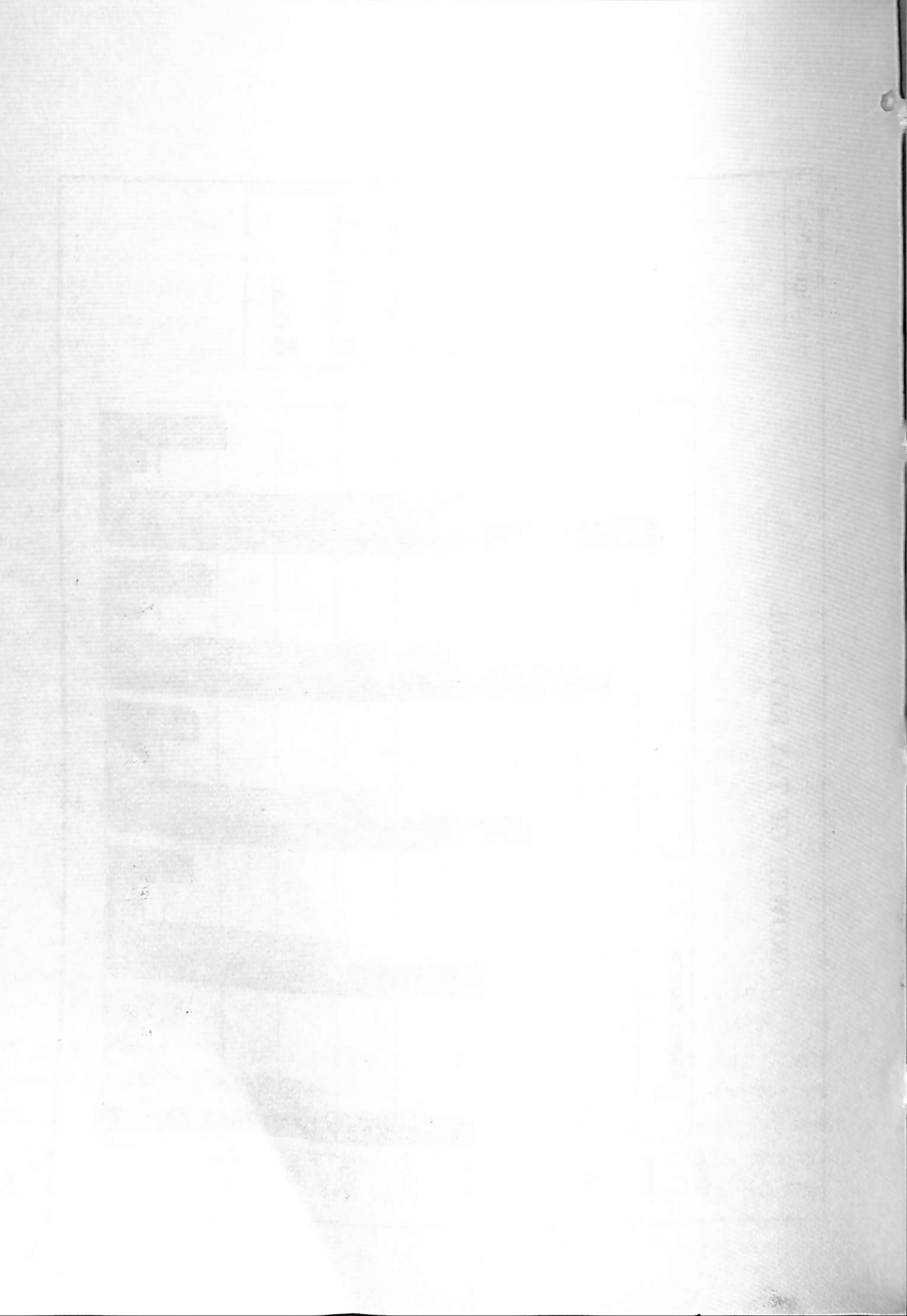


Figure No. 2

GROWTH OF TAX REVENUE



চিত্র নং ২ঃ কব বাজহব বৃদ্ধিব সূচনা ।



তদুপৰি তেল আৰু প্ৰাকৃতিক খণ্ডত উৎঘাটনৰ বাবে নতুন অনুজ্ঞা পত্ৰ প্ৰদানৰ ঘোষণাৰাজি প্ৰশংসনীয়। সম্পদ আহৰণৰ দৃষ্টিৰ পৰা অন্যান্য ৰাজহৰ বাকী বিষয়বোৰ বৰ উল্লেখনীয় নহয়। বনজ সম্পদক এতিয়া ৰাজহ আহৰণৰ উৎস বুলি ধৰিব পৰা নাযায় বৰং ইয়াক পৰিবেশ সংৰক্ষণৰ বাবে ৰক্ষা কৰা হয়। ১৯৯৫-৯৬ চনৰ মুঠ ৩৩৬ কোটি টকা অন্যান্য ৰাজহৰ পৰিবৰ্ত্তে এই বছৰ মুঠ ৩৮১ কোটি টকা অন্যান্য ৰাজহ সংগ্ৰহ কৰা হয় আৰু ই শতকৰা ১৩ ভাগ বৃদ্ধি সূচায়। অন্যান্য ৰাজহৰ বৃদ্ধি চিত্ৰনং ৩ ত দেখুৱা হৈছে।

কেন্দ্ৰীয় কৰ অংশ

১৯। বৰ্ত্তমান চলি থকা প্ৰক্ৰিয়া মতে আয় কৰ, কেন্দ্ৰীয় আবকাৰী শুল্ক আৰু অতিৰিক্ত আবকাৰী শুল্কৰ পৰা পোৱা প্ৰকৃত ৰাজহ (Net Proceeds) ৰাজ্য আৰু কেন্দ্ৰীয় চৰকাৰৰ মাজত ভাগ বটোৱাৰা কৰা হয়। ১৯৯৫-৯৬ চনত কেন্দ্ৰীয় কৰৰ বিভাজ্য পূৰ্জিৰ পৰা আমাৰ চৰকাৰে পোৱা অংশ আছিল ৯১৩ কোটি টকা। ১৯৯৬-৯৭ চনত ইয়াৰ অংশ ১১৭৬ কোটি হ'ব বুলি ধৰা হৈছে। দশম বিত্তীয় আয়োগে অনুমোদন জনাইছে যে কেন্দ্ৰীয় চৰকাৰে আদায় কৰা সকলোবোৰ কৰৰ সৰ্ব্বমুঠ ৰাজহৰ পৰা শতকৰা ২৯ ভাগ বিভাজ্য পূৰ্জিত জমা কৰি ৰাজ্য সমূহৰ মাজত ভগাই দিয়াৰ ব্যৱস্থা কৰিব লাগে। আমি কেন্দ্ৰীয় চৰকাৰৰ ওচৰত এই বিকল্প আৰ্টনিখন তৎকালিন ভাৱে ৰূপায়ণ কৰাৰ বাবে হেৰ্টা প্ৰয়োগ কৰিছো। আন্তঃৰাজ্যিক পৰিষদৰ যোৱা কৰ্ণধাৰ সমিতিৰ বৈঠকত এই বিষয়ে ঐক্য মত প্ৰকাশ কৰিছে। কেন্দ্ৰীয় বিত্ত মন্ত্ৰীয়ে তেখেতৰ বাজেট বক্তৃতাত কৰ বিভাজনৰ বিকল্প আৰ্টনিখন ৰূপায়িত কৰিবলৈ প্ৰয়োজনীয় সাংবিধানিক সংশোধনৰ বাবে প্ৰস্তাৱ উত্থাপন কৰাৰ কথা উল্লেখ কৰিছে। আশা ৰাখিছো ৰাজ্য সমূহে এই আৰ্টনিখনৰ জৰিয়তে উপকৃত হ'ব।

পৰিকল্পনা বহিঃভূত ৰাজহ ব্যয়

২০। পৰিকল্পনা বহিঃভূত (Non-plan Expenditure) শিতানৰ পৰা প্ৰধানকৈ দৰমহা, পেঞ্চন আৰু ঋণ পৰিশোধ আদি বাধ্যতামূলক খৰছবোৰ বহন কৰিবলগা হয়। গতিকে এই শিতানত মিত্যবয়ী হোৱাৰ সুযোগ তেনেই সীমিত। ইয়াৰোপৰি দৰমহা আয়োগ, ১৯৯৪ চনৰ অনুমোদনাৱলী কাৰ্য্যকৰী কৰাৰ পিছত ব্যয় চম্ভালা কাম অধিক কঠিন হ'ব। পৰিকল্পনা বহিঃভূত শিতানৰ দ্বিতীয় বৃহৎ অংশ হৈছে ঋণ আৰু ইয়াৰ সুদ পৰিশোধ। ঋণৰ গধুৰ বোজাৰ পৰিপ্ৰেক্ষিতত ঋণ আৰু ইয়াৰ সুদৰ বোজা বছৰে বছৰে বৃদ্ধি হৈ আছে। মই যোৱা বাজেট বক্তৃতাত ১-৪-৯৬ তাৰিখত পৰিশোধ কৰিব লগীয়া ঋণৰ পৰিমাণ মুঠ ৫০৯৫ কোটি টকা বুলি উল্লেখ কৰা মাননীয় সদস্য সকলৰ নিশ্চয় মনত আছে। কিন্তু মহাগাণনিকে

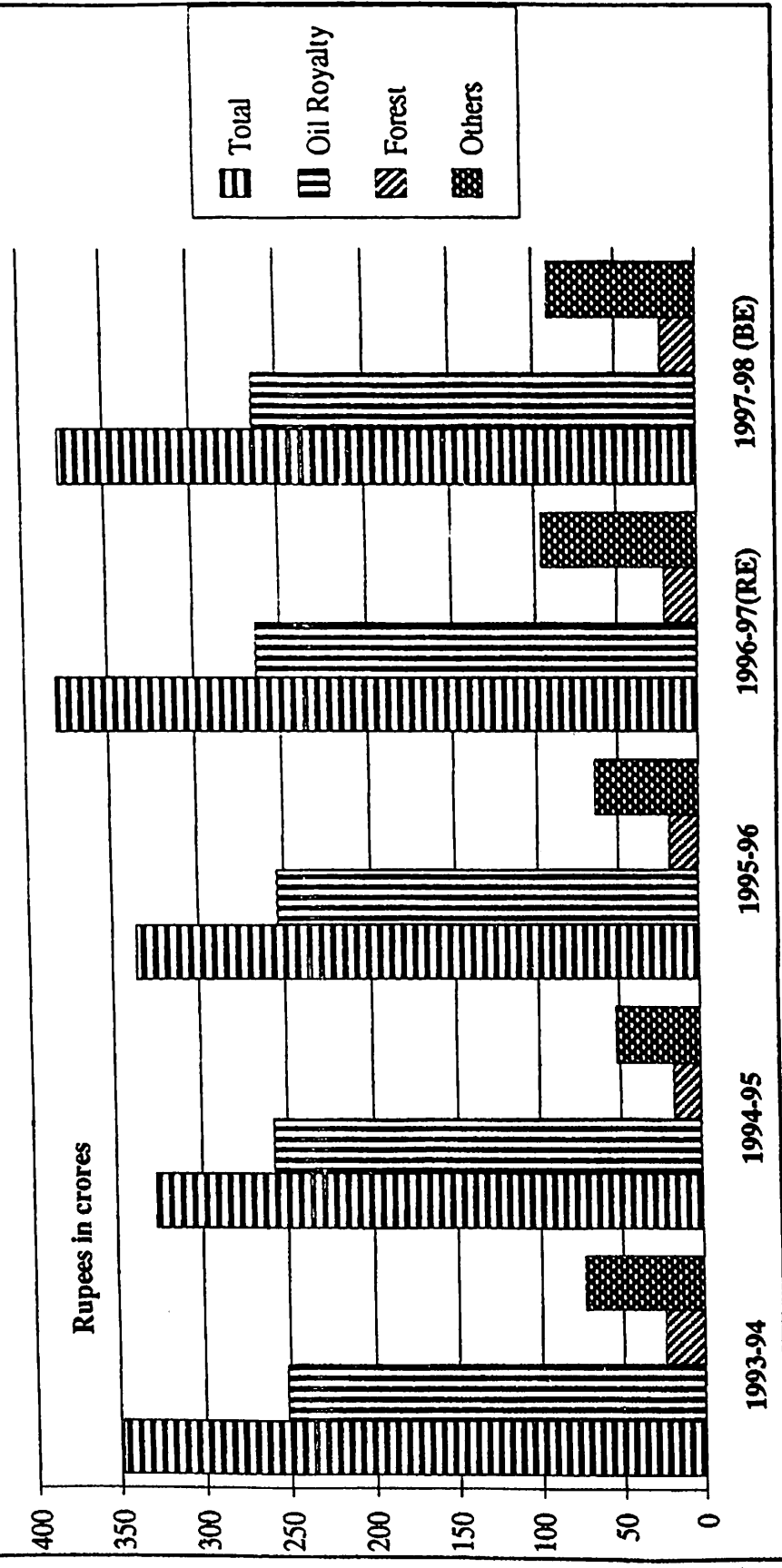
Faint, illegible text at the top of the page, possibly a header or introductory paragraph.

Main body of faint, illegible text, appearing to be several paragraphs of a document.

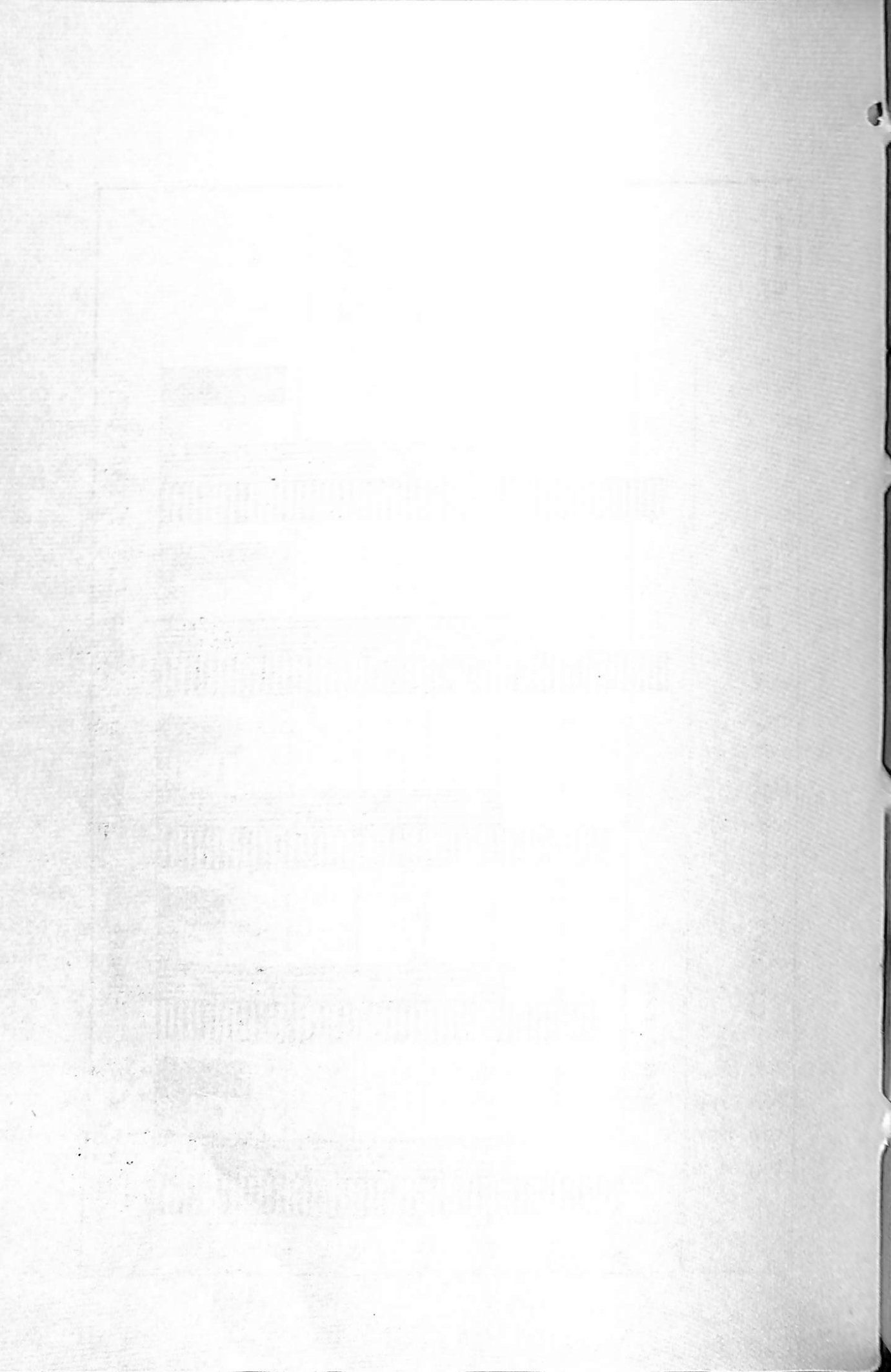
Faint, illegible text at the bottom of the page, possibly a footer or concluding paragraph.

Figure No. 3

GROWTH OF NON TAX REVENUE

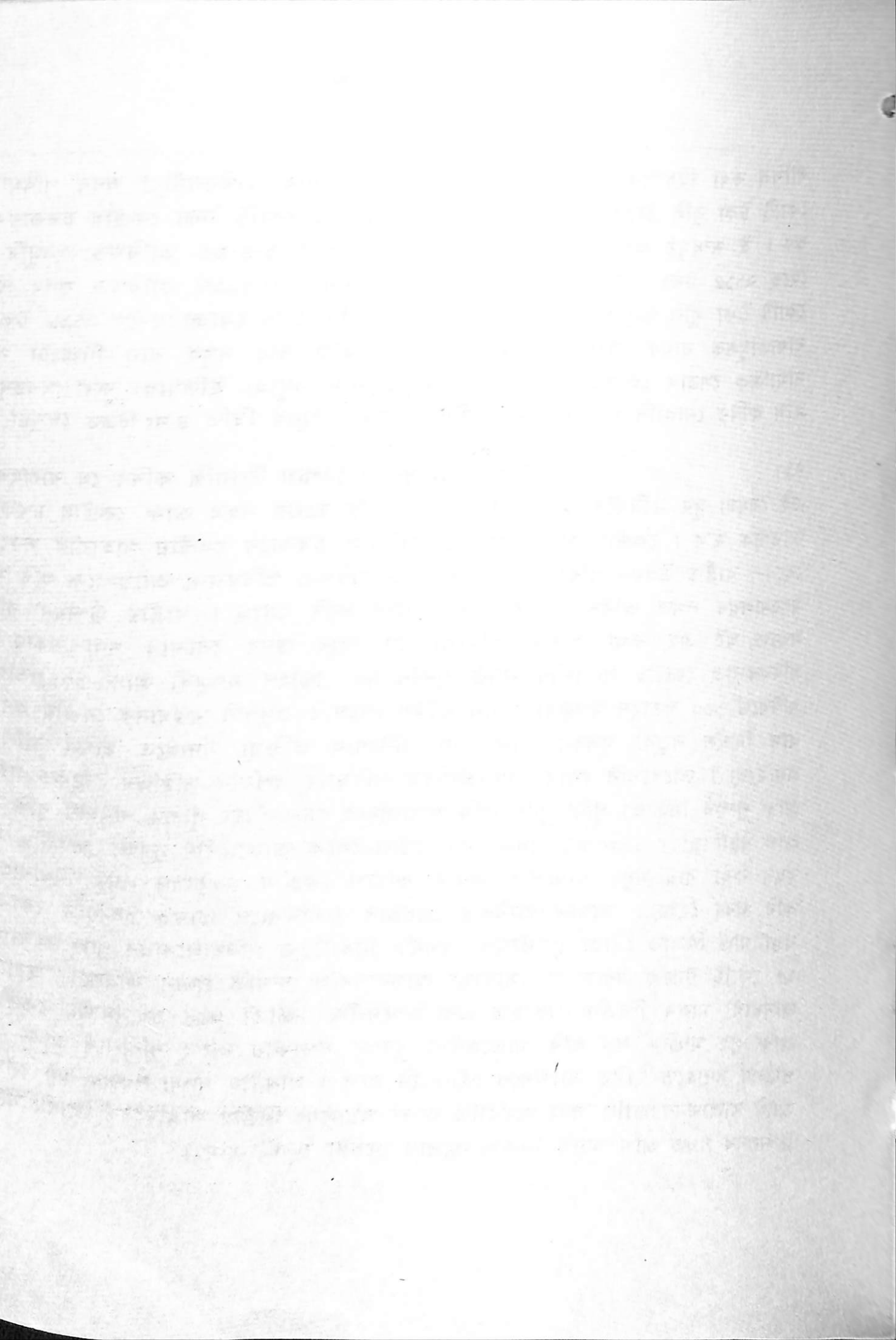


চিত্র নং ৩: অন্যান্য বাজহৰ বৃদ্ধিৰ সূচনা।



দাখিল কৰা হিচাপৰ পৰা ১-৪-৯৬ তাৰিখে পৰিশোধ কৰিবলগীয়া ঋণৰ পৰিমাণ মুঠ ৫৩২৯ কোটি টকা বুলি ঠাৱৰ কৰা হৈছে। ইয়াৰে ৩৮৬৪ কোটি টকা কেন্দ্ৰীয় চৰকাৰৰ পৰা লোৱা ঋণ। ই সৰ্ব্বমুঠ ঋণৰ শতকৰা ৭২ ভাগ। গতিকে ১-৪-৯৬ তাৰিখত জনমূৰি ঋণৰ বোজা হৈছে ২১১৫ টকা। বৰ্তমানে পোৱা তথ্য অনুসৰি ১-৪-১৯৯৭ তাৰিখত ঋণৰ পৰিমাণ ৫৬৪৯ কোটি টকা বুলি অনুমান কৰা হৈছে আৰু জনমূৰি ঋণৰ বোজা হবগৈ ২১৯৮ টকা। উপৰোক্ত বাধ্যতামূলক ব্যয়ৰ বাদেও শান্তি শৃঙ্খলা সম্পৰ্কীয় ব্যয় সমূহ বাদ দিয়াটো সম্ভব নহয়। সামাজিক সেৱাৰ ক্ষেত্ৰত পৰিকল্পনা বৰ্হিভূত ব্যয় সমূহো ইতিমধ্যে কৰা খৰছৰ পৰিমাণতকৈ হ্রাস কৰিব নোৱাৰি। পৰিকল্পনা বৰ্হিভূত ৰাজহ ব্যয়ৰ স্থিতি ৪ নং চিত্ৰত দেখুৱা হৈছে।

২১। মাননীয় সদস্য সকলে নিশ্চয় উপলব্ধি কৰিব যে ৰাজহৰ ক্ষেত্ৰত থকা এই বৈষম্য দূৰ কৰিবলৈ আমাৰ নিজস্ব প্ৰচেষ্টাই যথেষ্ট নহব আৰু কেন্দ্ৰীয় চৰকাৰৰ সাহায্যৰ আৱশ্যক হ'ব। কেন্দ্ৰীয় সহায় আদায় কৰিবলৈ চৰকাৰে কেন্দ্ৰীয় সাহায্যৰ সকলোবোৰ উৎস যেনে— ৰাষ্ট্ৰীয় উন্নয়ন পৰিষদ, আন্তঃৰাজ্যিক পৰিষদ, পৰিকল্পনা আয়োগকে ধৰি সংশ্লিষ্ট কেন্দ্ৰীয় মন্ত্ৰনালয়ৰ লগত অবিৰত ভাৱে যোগাযোগ কৰি আছে। ৰাষ্ট্ৰীয় উন্নয়ন পৰিষদৰ ৪৭তম সভাত মই এই কথা উল্লেখ কৰিছো যে গধুৰ ঋণৰ বোজাৰ পৰা সকাহ পাবলৈ নৱম পৰিকল্পনাত কেন্দ্ৰীয় সাহায্যৰ নীতি পূৰ্বৰ ৯০ শতাংশ মন্ত্ৰুৰী আৰু ১০ শতাংশ ঋণ দানৰ পৰিবৰ্তে ১০০ শতাংশ মন্ত্ৰুৰী প্ৰদান কৰিব লাগে। তদুপৰি বৰ্তমানৰ কেন্দ্ৰীয় ঋণ সমূহ সমুদায় বাদ দিবলৈ নতুবা মূলধন আৰু সুদ পৰিশোধ প্ৰক্ৰিয়া সদ্যহতে স্থগিত ৰাখিবলৈ অনুৰোধ জনাইছো। তাৰোপৰি যোৱা আন্তৰ্জাতিক পৰিষদৰ কৰ্ণধাৰ সমিতিৰ বৈঠকত মই কেন্দ্ৰীয় কৰ আৰু শুল্কৰ বিভাজ্য পুঁজি বৃদ্ধি কৰি ৰাজ্যসমূহে পাবলগীয়া পুঁজিৰ পৰিমাণ বৃদ্ধি কৰিবলৈ যুক্তি আগ বঢ়াইছো। ১৯৯০-৯১ চনৰ পৰা বৰ্তমানলৈকে আভ্যন্তৰীণ সুৰক্ষা সম্পৰ্কীয় ৰাজ্য চৰকাৰে বহন কৰা ব্যয় সমূহ পৰিশোধ কৰাৰ কাৰণে কেন্দ্ৰীয় চৰকাৰৰ লগত নিৰবিচ্ছিন্ন যোগাযোগ কৰি থকা হৈছে। আমাৰ অবিৰত প্ৰচেষ্টাৰ ফলস্বৰূপে ভাৰত চৰকাৰে কোকৰাঝাৰ আৰু বঙাইগাওঁ জিলাত হোৱা গোষ্ঠীগত সংঘৰ্ষত নিৰ্যাতিত পৰিয়ালবোৰৰ পুণৰ সংস্থাপনৰ বাবে মুঠ ২৫ কোটি টকাৰ এককালীন সাহায্য আগবঢ়াবলৈ সন্মতি প্ৰদান কৰিছে। ইয়াৰোপৰি যোৱা জানুৱাৰী মাহৰ দ্বিতীয় সপ্তাহত এক সৰ্বদলীয় সজাঁতী দলে প্ৰধানমন্ত্ৰী, কেন্দ্ৰীয় বিত্ত মন্ত্ৰী আৰু গৃহ মন্ত্ৰীক লগ ধৰি আভ্যন্তৰীণ সুৰক্ষা সম্পৰ্কীয় ব্যয়ৰ পৰিশোধ আৰু ঋণ পৰিশোধৰ প্ৰক্ৰিয়া সদ্যহতে স্থগিত ৰাখিবলৈ হেঁচা দি ধৰে। মাননীয় সদস্য সকলক মই আশ্বাস দিছো যে আমি ৰাজ্যখনৰ ভাঙি পৰা অৰ্থনীতি আৰু পয়ালগা বিত্তীয় পৰিস্থিতিৰ উপশম ঘটাই ৰাজ্যখনক উন্নয়নৰ পথত আগ বঢ়াই নিবলৈ আপ্ৰাণ প্ৰচেষ্টা চলাই যাম।



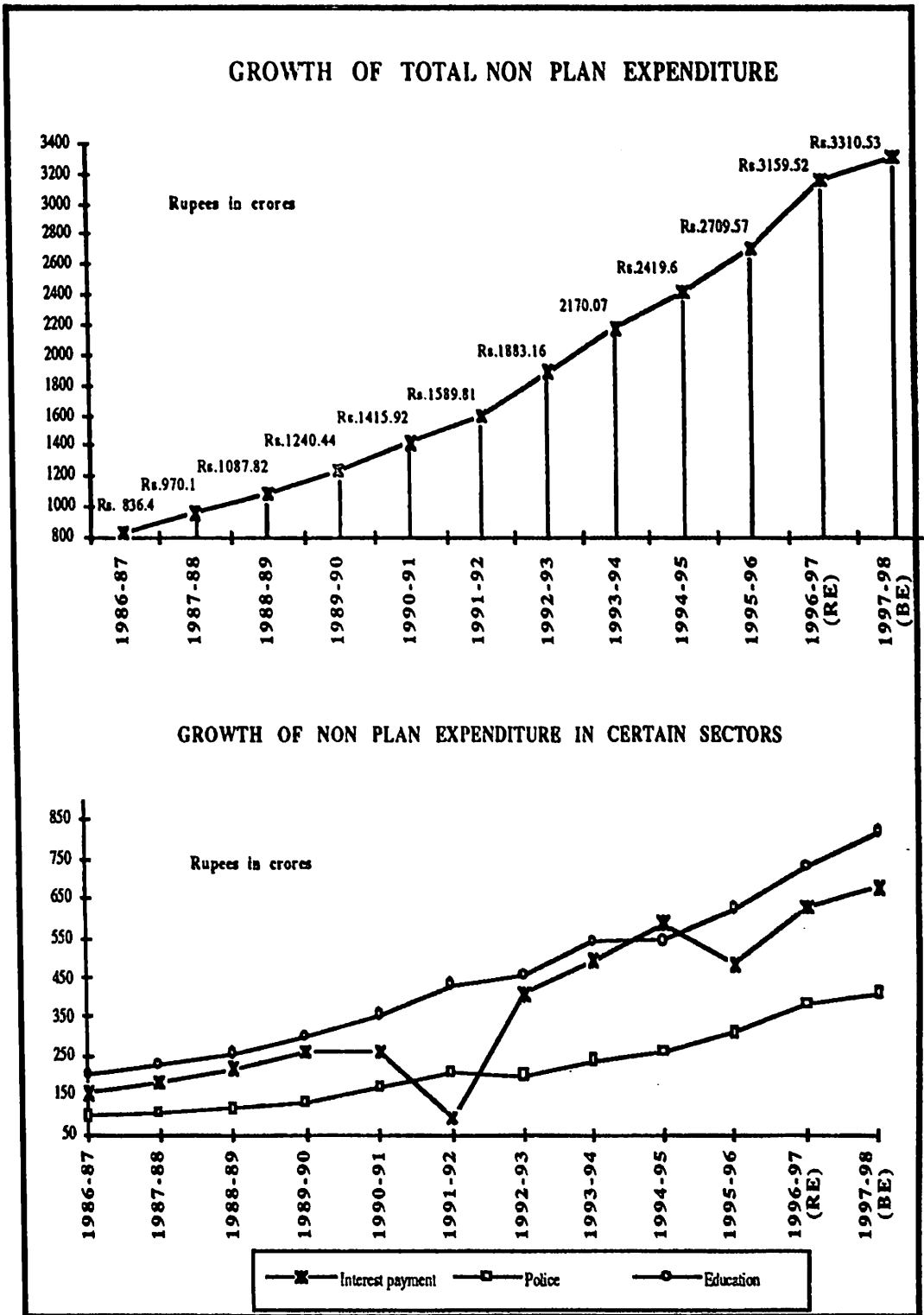


Figure No. 4

চিত্র নং - ৪ পৰিকল্পনা বহিঃভূত ব্যয়ৰ নমুনা।



কৰ প্ৰস্তাৱ

২২। অধ্যক্ষ মহোদয়, এতিয়া মই কৰ প্ৰস্তাৱ সম্বন্ধে কৰ খুজিছোঁ। মাননীয় সদস্য সকলৰ নিশ্চয় মনত আছে যে যোৱা ডিচেম্বৰ মাহত বাজেট উত্থাপন কৰাৰ সময়ত ৰাজ্যৰ সংকটপূৰ্ণ বিত্তীয় পৰিস্থিতিৰ বিষয়ে মাননীয় সদস্য সকলে উপলব্ধি কৰিছিল। সেই সময়ত সদস্য সকলে পৰামৰ্শ আগবঢ়াইছিল যে চৰকাৰী মিতব্যয়িতা অবলম্বন কৰাৰ ওপৰিও, চৰকাৰে ৰাজহ বৃদ্ধিৰ কাৰণে অন্যান্য ব্যৱস্থাৰ উদ্ভাৱন কৰিব লাগিব।

নিৰ্দ্ধাৰিত ভূমি কৰ (Tax on Specified Land)

২৩। চাহ শিল্প অসমৰ অন্যতম প্ৰধান শিল্প। এই শিল্পই ৰাজকোষলৈ কৃষি আয়কৰ, বিক্ৰীকৰ আৰু নিৰ্দ্ধাৰিত (Specified Land) ভূমি কৰৰ দ্বাৰা অৰিহনা যোগাই আছে। চাহ গছ থকা নিৰ্দ্ধাৰিত ভূমিৰ বৰ্তমান নিৰ্দ্ধাৰিত ভূমি কৰৰ হাৰ প্ৰতি কিলো গ্ৰাম কেঁচা চাহ পাতত ১৮ পইচা। টকাৰ মূল্য হ্রাস আৰু চাহৰ বিক্ৰী মূল্য বৃদ্ধিৰ পৰিপ্ৰেক্ষিতত মই নিৰ্দ্ধাৰিত ভূমি কৰৰ হাৰ সংশোধন কৰি প্ৰতি কিলোগ্ৰাম কেঁচা চাহ পাতত ৩০ পইচা কৰিব খুজিছোঁ। বৰ্তমানৰ দৰে ৪ হেক্টৰলৈকে চাহ উৎপাদিত নিৰ্দ্ধাৰিত ভূমি কৰৰ পৰা সম্পূৰ্ণ মুক্ত থাকিব। কম মাটিত চাহ খেতি কৰিলে উৎপাদনৰ খৰচ বেচি হোৱাৰ পৰিপ্ৰেক্ষিতত মই ৪০ হেক্টৰৰ কম ভূমিত চাহ খেতি কৰা লোকসকলক বেহাই হাৰত প্ৰতি কিলোগ্ৰাম চাহ পাতত ২০ পইচা হিচাবে ভূমি কৰ দিয়াৰ ব্যৱস্থা কৰিব খুজিছোঁ। একে কাৰণতে মই বৰাক উপত্যকাত ৪০ হেক্টৰতকৈ অধিক ভূমিত চাহ খেতি কৰা লোকলৈ প্ৰতি কেজি কেচা চাহত বেহাই হাৰত ২৭ পইচাকৈ নিৰ্দ্ধাৰিত ভূমি কৰ আৰোপ কৰাৰ প্ৰস্তাৱ ৰাখিছোঁ। এই সংশোধিত হাৰৰ কৰৰ পৰা বছৰি মুঠ ২০ কোটি টকা অতিৰিক্ত ৰাজহ সংগ্ৰহ হ'ব বুলি অনুমান কৰা হৈছে।

কৃষি আয়কৰ

২৪। কৃষি আয়কৰ চৰকাৰী ৰাজহৰ অন্য এক উৎস। চাহ শিল্পৰ পৰা হোৱা আয়ৰ শতকৰা ৬০ ভাগ কৃষি আয় বুলি ধৰা হয়। যোৱা কেইবছৰত কৃষি আয়কৰৰ পৰা সংগ্ৰহ হোৱা ৰাজহৰ পৰিমাণ বহু হ্রাস হৈছে। চাহ উদ্যোগপতি সকলে কৃষি আয়কৰৰ হাৰ নিগমৰ আয়কৰৰ (Corporate tax) সমান কৰিবলৈ চৰকাৰৰ ওচৰত আৰ্জি প্ৰেচ কৰি আছে। মই এই বিষয়ত সিদ্ধান্ত লোৱাৰ পূৰ্বেই কোম্পানী বোৰে দিবলগীয়া আয়কৰৰ হাৰ আৰু হ্রাস কৰা হৈছে। চাহ উদ্যোগী সকলক সন্তুষ্ট হোৱাকৈ অনুগৃহীত কৰিব নোৱাৰিলেও মই কোম্পানীবোৰে দিবলগীয়া কৃষি আয়কৰৰ হাৰ শতকৰা ৬০ ভাগৰ পৰা ৪৫ ভাগলৈ হ্রাস কৰিব খুজিছোঁ। কোম্পানীৰ বাহিৰে অন্যান্য ব্যক্তিয়ে দিবলগীয়া কৃষি আয়কৰৰ

হাৰো শতকৰা ৪৫ ভাগেই হ'ব। কিন্তু বেহাইৰ সীমা বৰ্তমান ১২০০০ টকাৰ পৰা ৩০০০০ টকালৈ বৃদ্ধি কৰা হ'ব। মই ভাবো আইনৰ প্ৰতি সম্পূৰ্ণ আনুগত্য প্ৰকাশ, চাহৰ উন্নত বজাৰ আৰু উৎপাদন বৃদ্ধিৰ ফলত অদূৰ ভবিষ্যতত অধিক ৰাজহ সংগ্ৰহ হ'ব। ওপৰোক্ত কৰ সমূহ আৰোপ কৰিবৰ কাৰণে এখন বিধেয়ক সদনৰ এই অধিবেশনতেই উত্থাপন কৰা হ'ব।

বিক্ৰী কৰ

২৫। নতুন কৰ আৰোপ কৰাৰ কাৰণে ৰাজ্য চৰকাৰৰ কৰ্তৃজ্ঞ নীচেই সীমিত। মই ইতিমধ্যেই বিক্ৰীকৰ আইনখন চকুফুৰাই চাইছো। সৰ্বসাধাৰণ বাইজৰ প্ৰয়োজনীয় খাদ্যসামগ্ৰীৰ বাহিৰে বিক্ৰীকৰ আৰোপ কৰিব পৰা অন্য সামগ্ৰী নাই বুলিয়েই ক'ব পাৰি। মই এনে সামগ্ৰীৰ ওপৰত কৰ আৰোপ কৰি, কৰৰ বোজা সৰ্বসাধাৰণ বাইজৰ ওপৰত জাপি দিব বিচৰা নাই। গতিকে মোৰ ৰাজহ বৃদ্ধিৰ প্ৰচেষ্টা, প্ৰধানকৈ কৰ গাঠনি যুক্তিপূৰ্ণ কৰাতেই আবদ্ধ থাকিব।

২৬। অপাৰম্পৰিক শক্তিৰ (Non conventional energy) ব্যৱহাৰ উৎসাহিত কৰাৰ কাৰণে মই গোবৰ গেচ, জৈৱিক গেচ প্লেস্ট আৰু সৌৰশক্তি আহৰণৰ কাৰণে ব্যৱহৃত আহিলা পাতি সমূহ বিক্ৰী কৰাৰ পৰা বেহাই দিয়াৰ প্ৰস্তাব কৰিছো। গাঁৱৰ শিল্পীসকলক সকাহ দিবলৈ মই সমবায় প্ৰতিষ্ঠানৰ দ্বাৰা উৎপাদিত কাঁহ পিতলৰ সামগ্ৰী সমূহকো বিক্ৰী কৰাৰ পৰা মুক্ত ৰাখিব বিচাৰিছো। সেইদৰে দুগুণ উৎপাদনকাৰী সকলক উৎসাহিত কৰিবলৈ গৰু ম'হৰ (পশুধনৰ) খাদ্যকো বিক্ৰী কৰাৰ পৰা বেহাই দিয়াৰ প্ৰস্তাৱ ৰাখিছো।

২৭। আমাৰ ৰাজ্যত বাণিজ্যিক বৃদ্ধি আৰু লগতে ব্যৱসায় বাণিজ্যৰ স্থানান্তৰ (Trade diversion) ৰোধ কৰাৰ উদ্দেশ্যে মই তলত উল্লেখ কৰা সামগ্ৰীবোৰ ওপৰত থকা বিক্ৰীকৰ হ্ৰাস কৰিব বিছাৰিছো :-

১।	কম্পিউটাৰ, ফেক্স মেচিন, ফটোকপিয়াৰৰ ওপৰত	১৪% পৰা ৮% লৈ
২।	ট্ৰেণ্টৰ, বুলডোজাৰ, পাৰাৰ টিলাৰ ওপৰত	১২% পৰা ৪% লৈ
৩।	মটৰ চাইকেল, স্কুটাৰৰ ওপৰত	৭% পৰা ৪% লৈ
৪।	টায়ৰ, টিউব, বেটাৰীৰ ওপৰত	১১% পৰা ৮% লৈ
৫।	জীৱাণু নাশক আৰু কীট নাশকৰ ওপৰত	৮% পৰা ৪% লৈ
৬।	সকলো ধৰণৰ মটৰ গাড়ী মটৰ চাইকেল স্কুটাৰ, ট্ৰেকাৰ বুলডোজাৰ, পাৰাৰ টিলাৰৰ পাৰ্টছ (Parts) আৰু এচেচৰিছ (accessories) ৰ ওপৰত	১৪% পৰা ১২% লৈ

২৮। বাজ্যৰ বাজহ বৃদ্ধি কৰা আৰু কৰৰ হাৰ প্ৰগতিশীল (Progressive) কৰৰ উদ্দেশ্যে মই তলত উল্লেখ কৰা সামগ্ৰীবোৰত বিক্ৰীকৰ বৃদ্ধি কৰিব বিছাৰিছো :-

১।	বটল, টিন আৰু পেকেটত বিক্ৰী কৰা খাদ্য, পানীয় ইত্যাদিৰ ওপৰত	৮% পৰা ১২% লৈ
২।	চুলি বং কৰা সামগ্ৰী আৰু চেম্পুৰ ওপৰত	৮% পৰা ১৪% লৈ
৩।	সকলো ধৰণৰ চাবোন আৰু পৰিস্কাৰকৰণ পদাৰ্থ (detergents) ৰ ওপৰত	৮% পৰা ১২% লৈ
৪।	দাড়ি চুলি খুবোৱা সামগ্ৰী ইত্যাদিৰ ওপৰত	৮% পৰা ১২% লৈ
৫।	চেনীটাৰী টাৱেল আৰু নেপকিনৰ ওপৰত	৮% পৰা ১২% লৈ
৬।	প্ৰেচাৰ কুকাৰৰ ওপৰত	৮% পৰা ১২% লৈ
৭।	টেপৰেকৰ্ডাৰ, ডিকটাফোন, মিউজিক চিষ্টেম, ডেকৰ ওপৰত	১২% পৰা ১৪% লৈ
৮।	সোণ, ৰূপ আৰু সোণ আৰু ৰূপৰ ৰোল্ড গোল্ড (Rolled Gold) ৰ নকল সোণ (imitation Gold)ৰ অলঙ্কাৰ আৰু সামগ্ৰীৰ ওপৰত	৭% পৰা ৮% লৈ
৯।	মূল্যবান হীৰা মণিৰ ওপৰত	১২% পৰা ১৬% লৈ
১০।	মাৰ্বল, গ্ৰেনাইট আৰু শোভাবৰ্দ্ধক পাথৰ প্লেবৰ ওপৰত	১৪% পৰা ১৬% লৈ
১১।	এক্সাইলিক সূতা, পলিয়েষ্টাৰ সূতা, এক্সাইলিক আৰু পলিয়েষ্টাৰ মিশ্ৰিত সূতাৰ ওপৰত	২% পৰা ৪% লৈ
১২।	বিভিন্ন প্ৰকাৰৰ বং, আৰিৰ, নীল আদিৰ ওপৰত	৮% পৰা ১২% লৈ
১৩।	পেইন্ট, ৱাৰ্নিছ, গ্লু, আঠা, পুটিং আৰু পলিছৰ ওপৰত	৮% পৰা ১২% লৈ
১৪।	মটৰ গাড়ী আৰু ট্ৰাকত ব্যৱহাৰ কৰা অতিৰিক্ত সামগ্ৰীৰ ওপৰত	১০% পৰা ১৬% লৈ
১৫।	৮০০ টকাৰ অধিক মূল্য জোতাৰ প্ৰতিযোগৰ ওপৰত	১০% পৰা ১৪% লৈ

১৬।	চামৰাৰ চুইটকেছৰ ওপৰত	১০% পৰা ১৪% লৈ
১৭।	৫০০ টকাতকৈ অধিক মূল্য লেঞ্চ চেদৰ ওপৰত	১২% পৰা ১৪% লৈ
১৮।	হালধি আৰু ধনিয়াৰ বাহিৰে অন্যান্য মহলাৰ ওপৰত	৮% পৰা ১০% লৈ
১৯।	চৌদা পানী আৰু মিনাবেল পানীৰ ওপৰত	৮% পৰা ১২% লৈ
২০।	পানী যোগান আৰু চেনিটেৰী ব্যৱস্থাত ব্যৱহৃত সামগ্ৰী সমূহ আৰু ইয়াৰ বাবে ব্যৱহৃত সকলো ধৰণৰ পাইপৰ ওপৰত	৮% পৰা ১২% লৈ
২১।	টিন, বটল বা আন পাত্ৰত ৰখা শাক-পাচলিৰ ওপৰত	৮% পৰা ১২% লৈ

২৯। ওপৰোক্ত পৰিৱৰ্ত্তন সমূহ কৰ্পায়নৰ সৰ্পিকত কৰা অধিসূচনাৰ প্ৰতিলিপি সদনৰ মজিয়াত যথাসময়ত উপস্থাপন কৰা হ'ব।

৩০। অসম সাধাৰণ বিক্ৰীকৰ আইন ১৯৯৩ (Assam General Sales Tax Act 1993) ৰ কেইটামান ধাৰাৰ অধিক অৰ্থবহ কৰিবলৈ, সৰু-সূৰা কিছুমান ভুল আৰ্টবোৱাৰ বাবে আৰু ঠিকা কাৰ্য্যত (Works Contract) ত ব্যৱহাৰিত হোৱা সামগ্ৰীৰ ওপৰত বৰ্ত্তমানে থকা ২ শতাংশ কৰ ৮ শতাংশলৈ বৃদ্ধি কৰিবৰ বাবে এখন সংশোধনী বিধেয়ক সদনৰ এই অধিবেশনতেই উত্থাপন কৰা হ'ব। ওপৰত উল্লেখ কৰা সংশোধন সমূহৰ দ্বাৰা বছৰেকত বিক্ৰীকৰৰ পৰা ১৫ কোটি টকা অধিক ৰাজহ সংগ্ৰহৰ আশা কৰা হৈছে।

বিলাসিতাৰ ওপৰত এক নতুন কৰ

৩১। ৰাজহ বৃদ্ধিৰ লক্ষ্য সন্মুখত ৰাখি আৰু লগতে সৰ্বসাধাৰণক এই কৰৰ বোজা বহনৰ পৰা মুক্ত ৰাখি মই বিলাসিতাৰ ওপৰত এক নতুন কৰ আৰোপ কৰিবলৈ মনস্থ কৰিছো। এই কৰ তুলনামূলক ভাৱে অভিজাত শ্ৰেণীৰ ব্যক্তিয়ে জীৱনৰ নুন্যতম লাগতিয়ালৰ ওপৰিও উপভোগ কৰা কেইপদমান সামগ্ৰী যেনে- চিগাৰেট, চিগাৰ, সুগন্ধি ধপাত, জৰ্দাৰ নিৰ্দ্ধাৰিত মূল্যৰ ওপৰত ১০ শতাংশ কৰ ধাৰ্য্য কৰাৰ স্থিৰ কৰা হৈছে। মিলত উৎপাদিত প্ৰতিমিটাৰত ৬০০ টকা বা তাতোকৈ অধিক মূল্যৰ কাপোৰত এই বিলাসী সামগ্ৰীৰ ভিতৰত ধৰা হৈছে আৰু ইয়াৰ মূল্যৰ ওপৰত ৫ শতাংশ কৰ আৰোপ কৰিবলৈ বিচৰা হৈছে। বিলাসিতাৰ ওপৰত আৰোপ কৰা এই নতুন কৰৰ পৰা চৰকাৰে বছৰেকত প্ৰায় ১৪ কোটি টকা আহৰণৰ আশা ৰাখিছে। এই উদ্দেশ্যে এখন বিধেয়ক সদনৰ এই অধিবেশনতেই উত্থাপন কৰা হ'ব।

৩২। অধ্যক্ষ মহোদয়, মই নিশ্চিত যে মাননীয় সদস্য সকলে এই বিষয়ত এক মত যে কেৱল আইন প্ৰনয়ণৰ দ্বাৰা ৰাজহ বৃদ্ধি কৰিব নোৱাৰি যদিহে প্ৰশাসনিক ব্যৱস্থা শক্তিশালী আৰু কৰ সংগ্ৰহৰ সংক্ৰান্তত থকা সুৰুঙাবোৰ বন্ধ কৰা নহয়। এই দিশত আমি সতৰ্ক দৃষ্টি ৰাখিম।

ভূমি ৰাজহ

৩৩। আমাৰ ৰাজ্যৰ ভূমি ৰাজহৰ হাৰ এতিয়াও অস্বাভাৱিক ভাবে কম হৈ আছে। বৰ্তমানে বলবৎ থকা ভূমি ৰাজহ আইনৰ বিধি অনুযায়ী পুনৰ বন্দোবস্তী প্ৰক্ৰিয়া শেষ নোহোৱালৈকে ভূমি ৰাজহৰ হাৰ পৰিবৰ্তন কৰিব নোৱাৰি। ফলস্বৰূপে যোৱা চাৰি দশকৰ পূৰ্বেই নিৰ্দ্ধাৰিত কৰা হাৰ এতিয়াও প্ৰচলিত হৈ আছে। অতি সোনকালে বৰ্তমান বলবৎ থকা বিধি সংশোধনৰ বাবে এখন বিধেয়ক সদনৰ মজিয়াত উত্থাপন কৰা হ'ব। অহা ১-৭-৯৭ ইং চনৰ পৰা চৰকাৰে বৰ্তমানৰ ভূমি ৰাজহৰ হাৰ বৃদ্ধি কৰিবলৈ মনস্থ কৰিছে। অৱশ্যে কৃষি ভূমিৰ ক্ষেত্ৰত তিনি বিঘালৈকে থকা ৰাজহ বেহাইৰ ব্যৱস্থা চলি থাকিব। এই বৃদ্ধিৰ ফলত ভূমি ৰাজহৰ পৰা সংগ্ৰহ কৰা ৰাজহৰ পৰিমাণ বছৰি মুঠ ২৫ কোটি টকালৈ বৃদ্ধি হ'ব বুলি অনুমান কৰা হৈছে।

হিচাপ ১৯৯৫-৯৬

৩৪। মহাগাণণিকে দিয়া হিচাপ অনুসৰি ১৯৯৫-৯৬ চনৰ বছৰটোৰ সামৰণি পৰিছিল প্ৰায় ১৯.০৬ কোটি টকাৰ বাহিৰে। বছৰটোত একত্ৰীকৃত নিধি, উপনিমিত্ত পুঁজি আৰু ৰাজহুৱা হিচাবৰ পৰা প্ৰকৃত প্ৰাপ্তিৰ পৰিমাণ আছিল ৮৯৯২.৪১ কোটি টকা। ইয়াৰ বিপৰীতে বছৰটোত মুঠ প্ৰকৃত ব্যয়ৰ পৰিমাণ আছিল ৮৬১৪.৯৭ কোটি টকা। সেই বাবে চলিত লেন-দেনৰ হিচাপত ৩৭৭.৪৪ কোটি টকা বাহি হৈছিল। আৰম্ভণিৰ হিচাপত ৩৫৮.৩৮ কোটি টকাৰ ঘাট লৈ ১৯৯৫-৯৬ চনৰ বছৰটোৰ ১৯.০৬ কোটি টকাৰ বাহিৰে সামৰণি পৰিছিল। যথায়থ ব্যয়ৰ শিতানত খৰছ নেদেখুৱাকৈ প্ৰায় ৩২৫ কোটি টকা বেভিনিউ ডিপোজিত শিতানত জমা দিয়া বাবে প্ৰধানকৈ এই বাহি হৈছিল। যদি এই টকাখিনি বেভিনিউ ডিপোজিত শিতানত জমা নিদিলেহেঁতেন তেতিয়া বছৰটো প্ৰায় ৩০৬ কোটি টকাৰ ঘাটৰে সামৰণি পৰিলেহেঁতেন।

সংশোধিত বাজেট-১৯৯৬-৯৭

৩৫। ১৯৯৬-৯৭ চনৰ বাজেটত আৰম্ভণি ঘাটৰ ২৯৫.৫২ কোটি টকা ধৰি সৰ্ব্বমুঠ ৭৬৬.২৯ কোটি টকা ঘাট হ'ব বুলি ধৰা হৈছিল। অৱশ্যে সংশোধিত প্ৰাক্কলনৰ হিচাপে বছৰটোৰ লেনদেনত মুঠ ৩৭৩.৪৯ কোটি টকাৰ ঘাট হয়। কিন্তু ১৯.০৬ কোটি টকাৰ আৰম্ভণিৰ বাহি ধৰি ৩৫৪.৪৩ কোটি টকা ঘাটৰে সামৰণি পৰিব বুলি অনুমান কৰা হৈছে।

প্রাক্কলন-১৯৯৭-৯৮

৩৬। ১৯৯৭-৯৮ চনৰ বাজেটত একত্ৰীকৃত নিধিত ৫৮০৪.৯৭ কোটি টকা বাজহ ধৰা হৈছে তাৰে ১৩৬২.০৪ কোটি টকা মূলধন শিতানত আৰু ৪৪৪২.৯৩ কোটি টকা বাজহ শিতানত। একত্ৰীকৃত নিধিৰ বিভিন্ন শিতানত হ'ব পৰা জমাৰ হিচাব এনং চিত্ৰত দেখুৱা হৈছে। যি কি নহওঁক বাজহুৱা শিতানৰ ১৫০৯.২৮ কোটি টকা ধৰি সৰ্ব্বমুঠ বাজহ ৭৩১৪.২৫ কোটি টকা হ'ব বুলি অনুমান কৰা হৈছে। ১৯৯৭-৯৮ চনৰ বাজেটত একত্ৰীকৃত নিধিৰ পৰা ৬১৬১.৪৮ কোটি টকা ব্যয় হ'ব বুলি ধৰা হৈছে, তাৰে ৪৬২৮.৩৭ কোটি টকা বাজহ শিতান আৰু ১৫৩৩.১১ কোটি টকা মূলধন শিতানত। খৰচৰ প্ৰধান শিতান সমূহ এনং চিত্ৰত দেখুৱা হৈছে। ইয়াৰ লগত বাজহুৱা শিতানত ধৰা ব্যয় ১৪৩৪.৯২ কোটি টকা ধৰিলে মুঠ ৭৫৯৬.৪০ কোটি টকা ব্যয় হ'ব বুলি অনুমান কৰা হৈছে। গতিকে বছৰটোত হোৱা লেন-দেনৰ পিছত মুঠ ২৮২.১৫ কোটি টকা ঘাটি হ'ব বুলি হিচাপ কৰা হৈছে। আৰু আৰম্ভণি ঘাটি ৩৫৪.৪৩ কোটি টকা ধৰি শেষত সৰ্ব্বমুঠ ঘাটি ৬৩৬.৫৮ কোটি টকা হ'ব বুলি অনুমান কৰা হৈছে। বছৰটোত হ'ব লগা লেন-দেনৰ সংক্ষিপ্ত হিচাব পৰিশিষ্টত দেখুৱা হৈছে।

৩৭। বৰ্তমান উত্থাপন কৰা বৃহৎ ঘাটি বাস্তবিকতে উদ্বেগৰ বিষয়। ৰাজ্যৰ বৰ্তমান বিত্তীয় পৰিস্থিতিত এইটো অৱশ্যম্ভাৱী। আমি উত্তৰাধিকাৰী হিচাপে পোৱা কেইবা বছৰো জুৰি পঞ্জীভূত হোৱা ঘাটি এই পৰিস্থিতিৰ মূল কাৰণ। যি কি নহওঁক নতুন কৰ ব্যৱস্থা, ১৯৯৬ চনৰ পহিলা এপ্ৰিলৰ পৰা কাৰ্য্যকৰী হোৱাকৈ খাৰুৱা তেলৰ বয়েলিটিৰ হাৰ বৃদ্ধিৰ জৰিয়তে আহৰণ হোৱা পুঁজিৰে ৰাজ্যখনৰ বিত্তীয় ঘাটি জোৰা মাৰিব পৰা যাব বুলি আশা কৰা হৈছে। আমি আশা কৰিছো সূৰক্ষা সম্পৰ্কীয় ব্যয় সমূহ কেন্দ্ৰীয় চৰকাৰৰ পৰা ঘূৰাই পোৱাৰ লগতে কেন্দ্ৰীয় কৰৰ বিভাজ্য পুঁজিৰ পাবলগীয়া অংশ বৃদ্ধি আৰু ঋণ পৰিশোধৰ পৰা সকাহ ইত্যাদিৰ ক্ষেত্ৰত ভাৰত চৰকাৰৰ পৰা ইতিবাচক সহায় পাম। আমি আমাৰ ওপৰত সৰ্বসাধাৰণ ৰাইজে অৰ্পন কৰা গধুৰ দায়িত্বৰ প্ৰতি সম্পূৰ্ণ সজাগ আৰু এই দায়িত্ব পালন কৰাৰ কাৰণে দৃঢ় প্ৰতিজ্ঞ। ৰাজ্যখনৰ সৰ্ব্বাঙ্গীন উন্নতিৰ বাবে দৃঢ় পদক্ষেপ লোৱাৰ মানসেৰে পষেকটোৰ ভিতৰতে আমি এক নতুন বিত্তীয় বৰ্ষত ভৰি দিম। মাননীয় ৰাজ্যপাল ডাঙৰীয়াই তেখেতৰ উদ্বেগজনী ভাষণত চৰকাৰে ল'ব খোজা পদক্ষেপৰ আভাস দিছে। মই আশা কৰো আপোনালোক সকলোৰে পৰা এই ক্ষেত্ৰত অকুণ্ঠ সহায় সহযোগ পাম।

অধ্যক্ষ মহোদয়, এইখিনিকে কৈ মই এই পবিত্ৰ সদনৰ বিবেচনাৰ বাবে ১৯৯৭-৯৮ চনৰ বাজেট দাঙি ধৰিলো।

ESTIMATES OF INFLOWS INTO THE CONSOLIDATED FUND OF THE STATE IN 1997-98

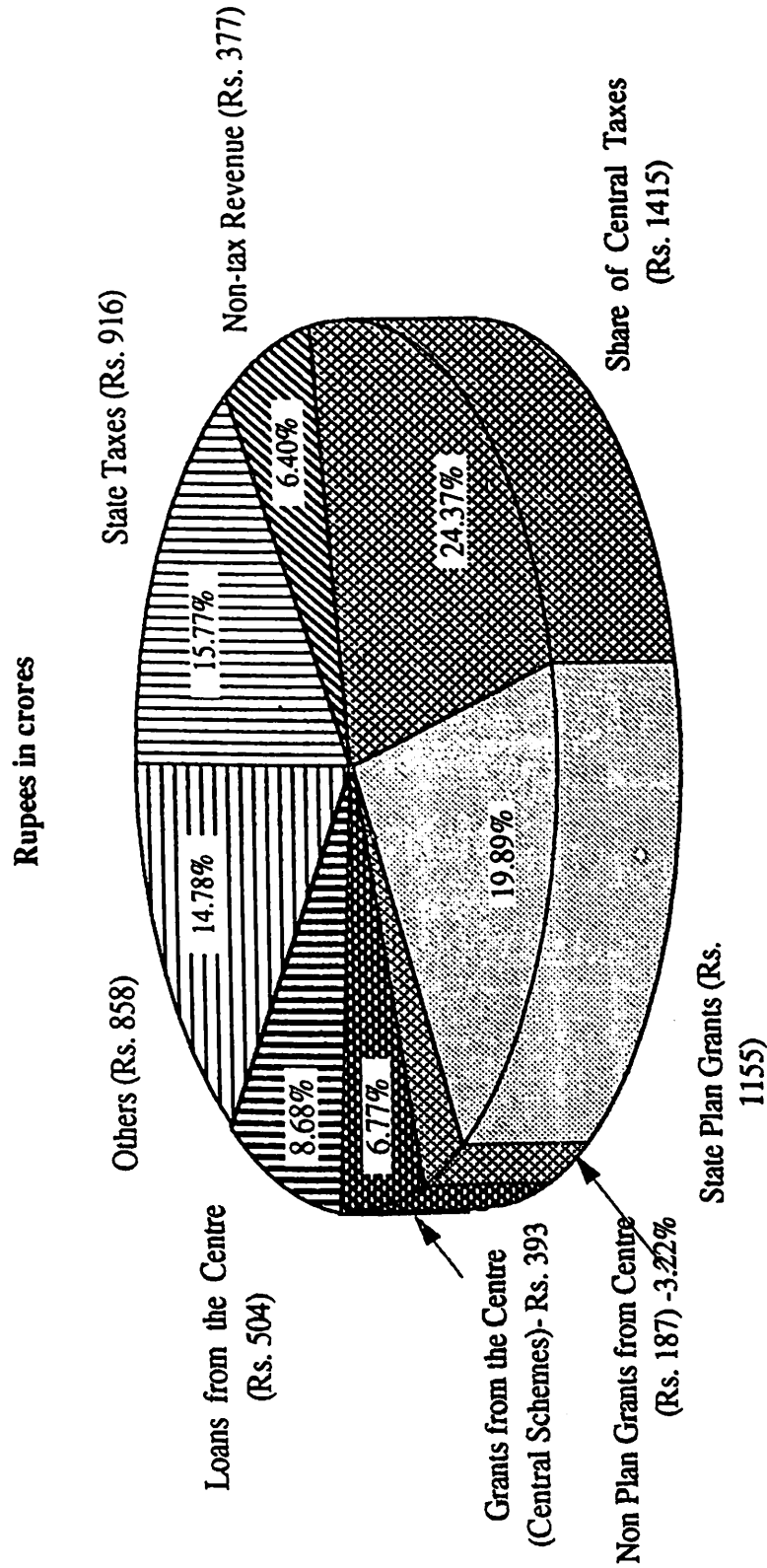


Figure No. 5

চিত্র নং ৫ঃ ১৯৯৭-৯৮ চনৰ একত্ৰীকৃত নিখিলে বিভিন্ন শিতানত হব পৰা জমাৰ হিচাপ ।

ESTIMATES OF OUTFLOWS FROM THE CONSOLIDATED FUND OF THE STATE IN 1997-98

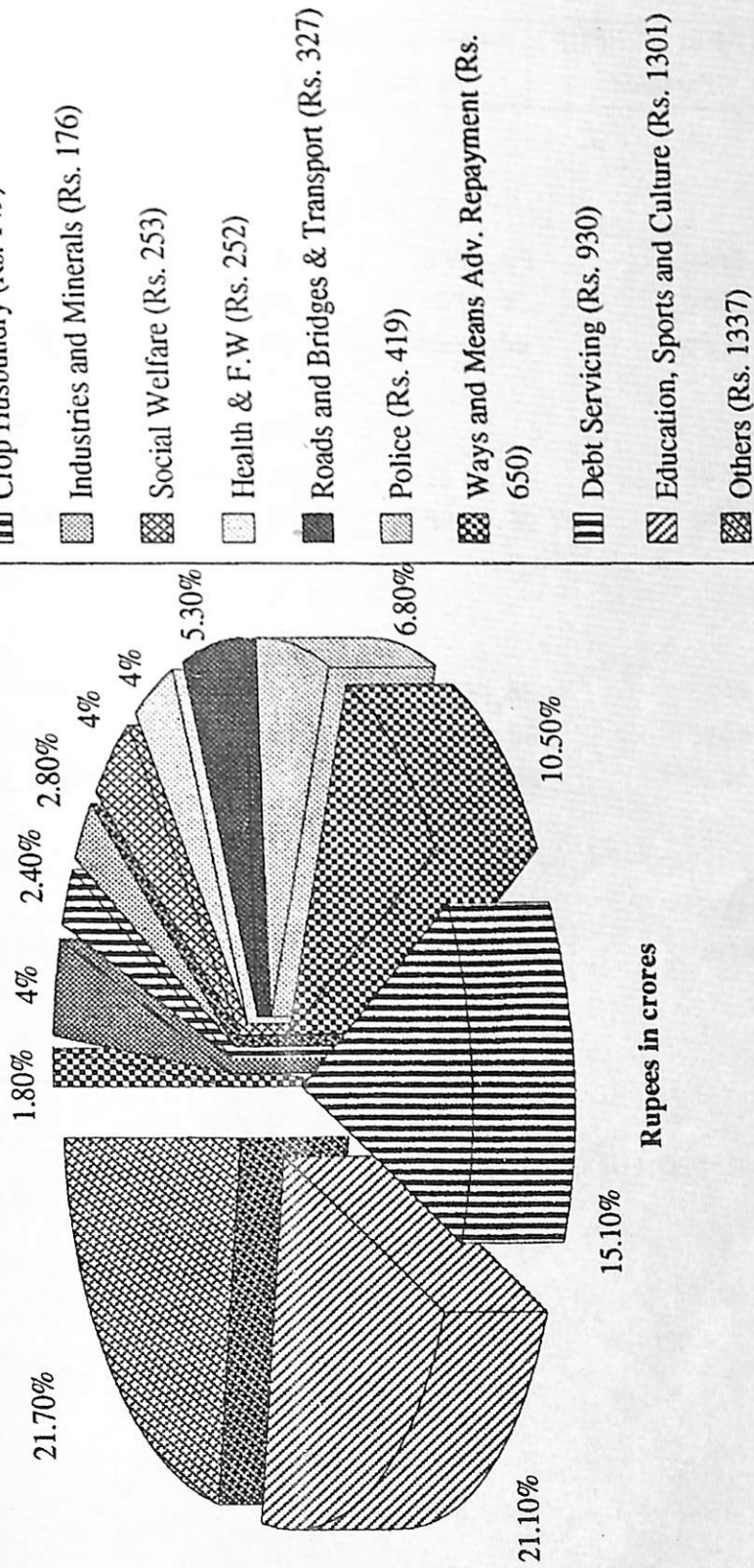
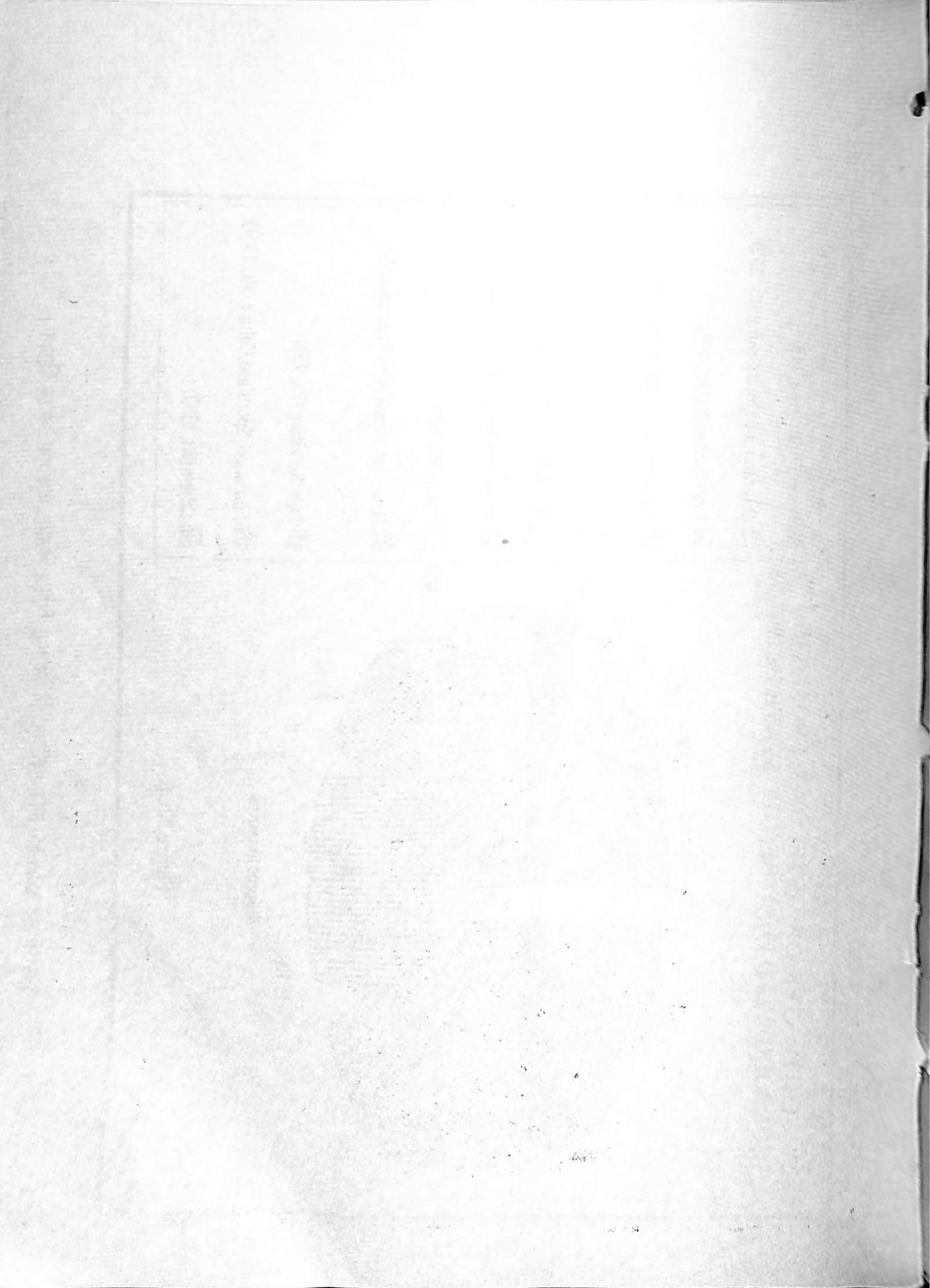


Figure No. 6

চিত্র নং ৬: ১৯৯৭-৯৮ চনৰ একত্ৰীকৃত নিধিৰ পৰা বিভিন্ন শিতানত হব পৰা খৰছৰ হিচাপ।



পৰিশিষ্ট

লেনদেনৰ সংক্ষিপ্ত বিবৰণ

কোটি টকাৰ হিচাপত

প্ৰকৃত ১৯৯৫-৯৬	বাজেট প্ৰাক্কলন ১৯৯৬-৯৭	সংশোধিত প্ৰাক্কলন ১৯৯৬-৯৭	বাজেট প্ৰাক্কলন ১৯৯৭-৯৮
-------------------	----------------------------	------------------------------	----------------------------

ক) প্ৰাপ্তি

১। একত্ৰিত পুঁজি

বাজহ হিচাপ

মূলধন হিচাপ

মুঠ-

৩৩৭৫.৭৪

৩৩১৬.৬৭

৬৬৯২.৪১

৪২৯১.৮৭

১৩৭০.৩১

৫৬৬২.১৮

৪২৭৩.৫০

১৩৪৪.২০

৫৬১৭.৭০

৪৪৪২.৯৩

১৩৬২.০৪

৫৮০৪.৯৭

২। আকস্মিক নিধি হিচাপ

৩। বাজহুৱা হিচাপ

সৰ্বমুঠ-(১+২+৩)

০.৯১

২২৯৯.০৯

৮৯৯২.৪১

-

১৮২১.০৩

৭৪৮৩.২১

-

১৮২১.০৩

৭৪৩৮.৭৩

-

১৫০৯.২৮

৭৩১৪.২৫

খ) ব্যয়

১। একত্ৰিত পুঁজি

বাজহ হিচাপ

মূলধন হিচাপ

মুঠ-

৩৫৭৫.৭৬

৩১০০.৪৯

৬৬৭৬.২৫

৪৫৭০.৪৮

১৬১৬.৪৪

৬১৮৬.৯২

৪৩২৫.৮৪

১৫৬৯.৪২

৫৮৯৫.২৬

৪৬২৮.৩৭

১৫৩৩.১১

৬১৬১.৪৮

২। আকস্মিক নিধি হিচাপ

৩। বাজহুৱা হিচাপ

সৰ্বমুঠ-(১+২+৩)

১৯৩৮.৭২

৮৬১৪.৯৭

১৭৬৭.০৬

৭৯৫৩.৯৮

১৯১৬.৯৬

৭৮১২.২২

১৪৩৪.৯২

৭৫৯৬.৪০

গ) বছৰটোৰ ভিতৰত লেন-দেন

বাহি (+)

ঘাট (-)

(+) ৩৭৭.৪৪

(-) ৪৭০.৭৭

(-) ৩৭৩.৪৯

(-) ২৮২.১৫

ঘ) আৱশ্যনিৰ হিচাপ

বাহি (+)

ঘাট (-)

(-) ৩৫৮.৩৮

(-) ২৯৫.৫২

(+) ১৯.০৬

(-) ৩৫৪.৪৩

ঙ) সামৰণিৰ হিচাপ

বাহি (+)

ঘাট (-)

(+) ১৯.০৬

(-) ৭৬৬.২৯

(-) ৩৫৪.৪৩

(-) ৬৩৬.৫৮